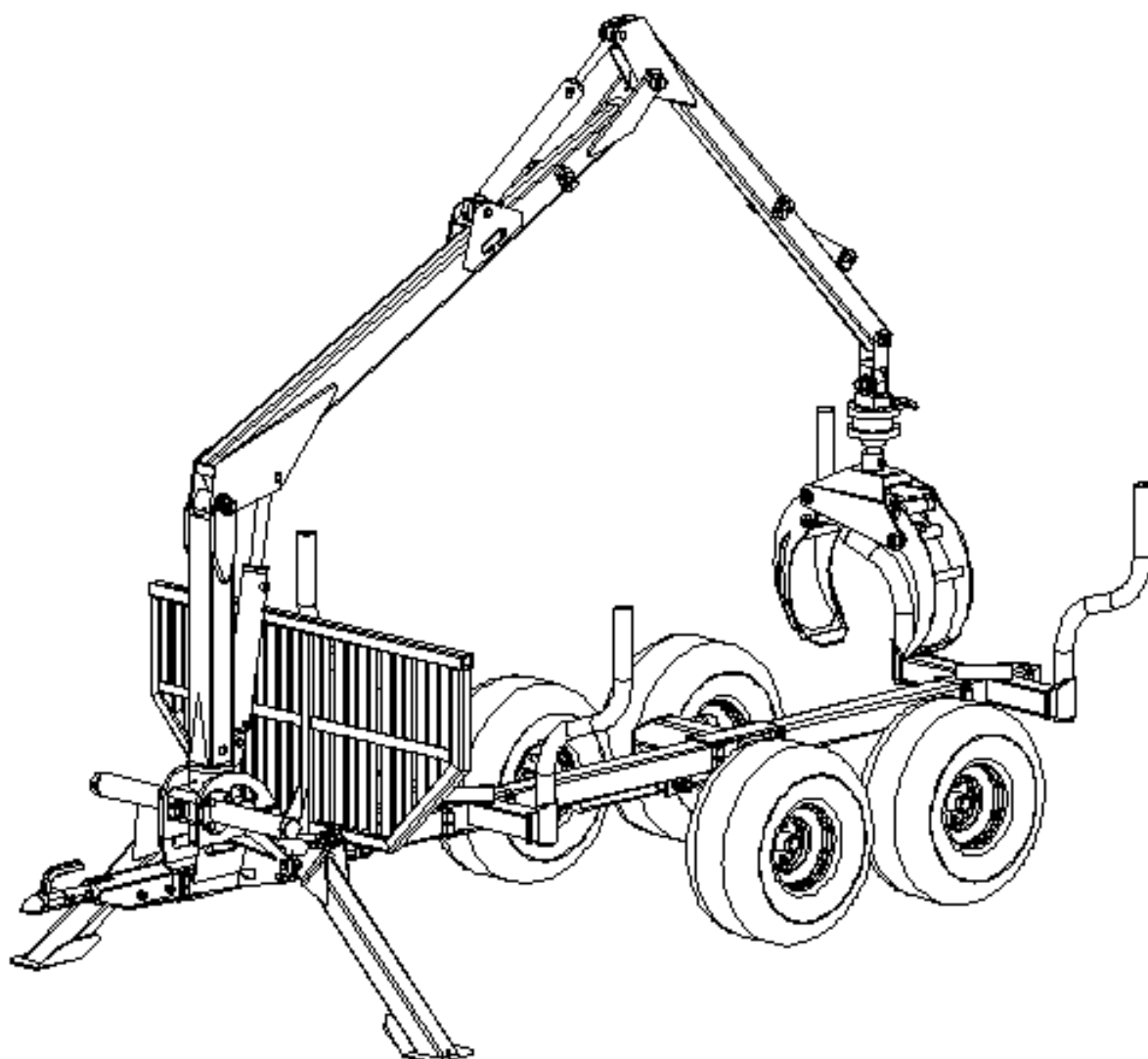


# Vahva Jussi 320

## Bruksanvisning & Deleliste



## Forord!

Gratulerer! Du har kjøpt den beste og mest anvendelige tømmerhengeren på markedet i dag.

Pass på at du følger vedlagte instruksjoner nøye for å sikre at monteringen blir rask og enkel. For at det skal bli enkelt for deg har vi satt sammen og pakket så mange komponenter sammen som mulig. Bruksanvisningen skal følge hengeren hele tiden, også hvis den selges videre til nye eiere. Denne bruksanvisningen vil hjelpe deg til å bruke VAHVA JUSSI 320 hengeren på riktig måte i hele den lange levetiden.



Dette symbolet viser de delene av VAHVA JUSSI 320 hengeren som du som eier må være spesielt oppmerksom på.

Produsenten reserverer seg retten til å modifisere og utbedre produktet uten forvarsel.

Produsenten påtar seg ikke ansvar som skyldes misbruk eller gale arbeidsmetoder.

Vær nøye med regelmessig vedlikehold. Hvis det oppstår spørsmål som du ikke finner ut av selv må du kontakte forhandleren eller produsenten.

TØMMERHENGER MED KRAN  
Vahva Jussi 320

**Innhold:**

Forord	2
Innhold	3
Sikkerhet og arbeidsmetoder	4
Bruk	5
Vedlikeholdsskjema	6
Betjening av kranens ventiler	7
Testing og prøvekjøring	8
Frakobling av kranen	9
Tekniske spesifikasjoner	10
Smørepunkter for kran, klo og henger	11
Smørepunkter på kranen (TEGNING 1.)	12
Smørepunkter på klo og henger (TEGNING 2 og 3)	13
KRAN og HENGER Vahva Jussi 320	14
Vahva Jussi 320 reservedeler og tegninger for KRAN	15-16
Vahva Jussi 320 reservedeler og tegninger for KLO og ROTATOR	17
Vahva Jussi 320 reservedeler og tegninger for HENGER	18-19
Feilsøking	20
GARANTI	21



## Sikkerhet og arbeidsmetoder

For din egen og andres sikkerhet må du lese og følge denne informasjonen nøye.

- IKKE bruk hengeren eller kranen før du er sikker på at ingen oppholdere seg innen kranens arbeidsområde (**maks 10m**).
- Ved rygging av hengeren må føreren forvise seg om at det ikke er noen bak hengeren.
- Føreren av kranen må ha full oversikt over arbeidsområdet.
- Det er forbudt å gå under hengeren når kranen eller hengeren er i bruk.
- Før kjøring må det kontrolleres at det ikke ligger redskaper eller utstyr på eller under hengeren.
- Ikke bruk hengeren til arbeid som den ikke er beregnet til.
- Lasten på hengeren må fordeles jevnt for å hindre at hengeren velter.
- Kontroller at dekktrykk og aksellast er riktig før du kjører hengeren (anbefalt dekktrykk **1kPa**).
- Bruk kun originale reservedeler fra produsenten for å unngå skader på kran og henger.
- Legg aldri større last på hengeren enn det den er godkjent for av produsenten, ellers vil garantien bli ugyldig. (**MAKS. LAST 1500 kg**)

## Montering av Vahva Jussi 320

1. Monter hjulene på akselen
2. Sett frontbraketten i arbeidsstilling.
3. Sett boggirammen i arbeidsstilling.
4. Sett frontbraketten i arbeidsstilling.
5. **Hvis det er montert 4WD må det kontrolleres at boltene er tiltrukket før hver bruk.**

## Montering av hydraulikkaggregat og ventilblokk:

1. Monter hydraulikkaggregatet foran på bæremaskinen.
2. Monter ventilblokken bak på hengeren.
3. Kontroller at hydraulikkslangene fra hydraulikkaggregatet er koblet riktig til ventilblokken (som illustrert på ventilblokken)




Ikke sett trykk på ventilblokkens returkrets først, det kan skade

## Bruk

### Kran



Følg disse instruksjonene når du skal arbeide med kranen:

- Bruk ALLTID hengerens støttebein når kranen brukes.
- Hvis du buker kranen uten at støttebeinene er nede kan hengeren velte eller bryte sammen. Forviss deg om at hengeren står stødig på bakken.
- Gjør deg kjent med spakene som betjener kranen som vist på side 7 før du begynner arbeidet med kranen.
- For å sikre lang levetid for hengeren og kranen er det viktig å smøre bevegelige deler som vist på smøreskjemaet på side 11-13.
- Strekk aldri kranen ut til full rekkevidde med maksimal last.
- Oljevolum i huset er 0,7 L.
- Oljen som skal brukes i huset er GX80W90 GL4/5. Skift olje minst en gang i året.
- Kontroller oljevolumet i huset gjennom en ventil som er montert foran på huset.
-  Ingen må oppholde seg innen kranens arbeidsområde når kranen er i arbeid (**sikkerhetsavstand 10 m**)

### Hydraulikkaggregat

- Kontroller motoroljenivået før oppstart av motoren.
- Før du kobler kompaktlasteren til hengerens hydraulikksystem må du kontrollere at oljene er compatible. Kontroller hydraulikkoljenivået.
- Skift motorolje hver 75. driftstime (Oljetype - **Addinol MV1045 10W-40**)
- Hydraulikkaggregatets oljefilter skal skiftes hver 300. driftstime.
- Hydraulikkolje som brukes i aggregatet er **HVLP-46 Addinol**.
- Kontroller at ventilblokkens trykkrets er koblet skikkelig til og at returkretsen er uhindret.
- Påse at slangene kan bevege seg fritt. Fjern transportstøtter og stropper.

### Henger

- Lufttrykket i hjulene er maksimalt **1kPa**.

## Vedlikeholdsskjema

Enhet	Arbeid		
	Vedlikeholdsintervall, driftstimer		
	8 t eller etter arbeidsdag	40 t eller etter arbeidsuke	250 t
1. Generelt	Kontroller sylindrer og lekkasje	Kontroller bolter og låser	Kontroller tilstanden på hovedkonstruksjon
2. Kran	Smør lager	Kontroller bolter og låser	Kontroller at bolter er tiltrukket.
			Juster tannstang
3. Bommer	Smør glidelager	Smør øvre og nedre overflate	Kontroller glidelager og juster, skift ved behov
4. Sylindrer	Smør innfestinger	Kontroller bolter og låser	Kontroller hydraulikksylindrenes føring og innfesting
5. Klo	Smør glidelager	Kontroller bolter og låser	Kontroller kloens innfesting på rotator
6. Støttebein		Smør glideflater	

### Før oppstart:



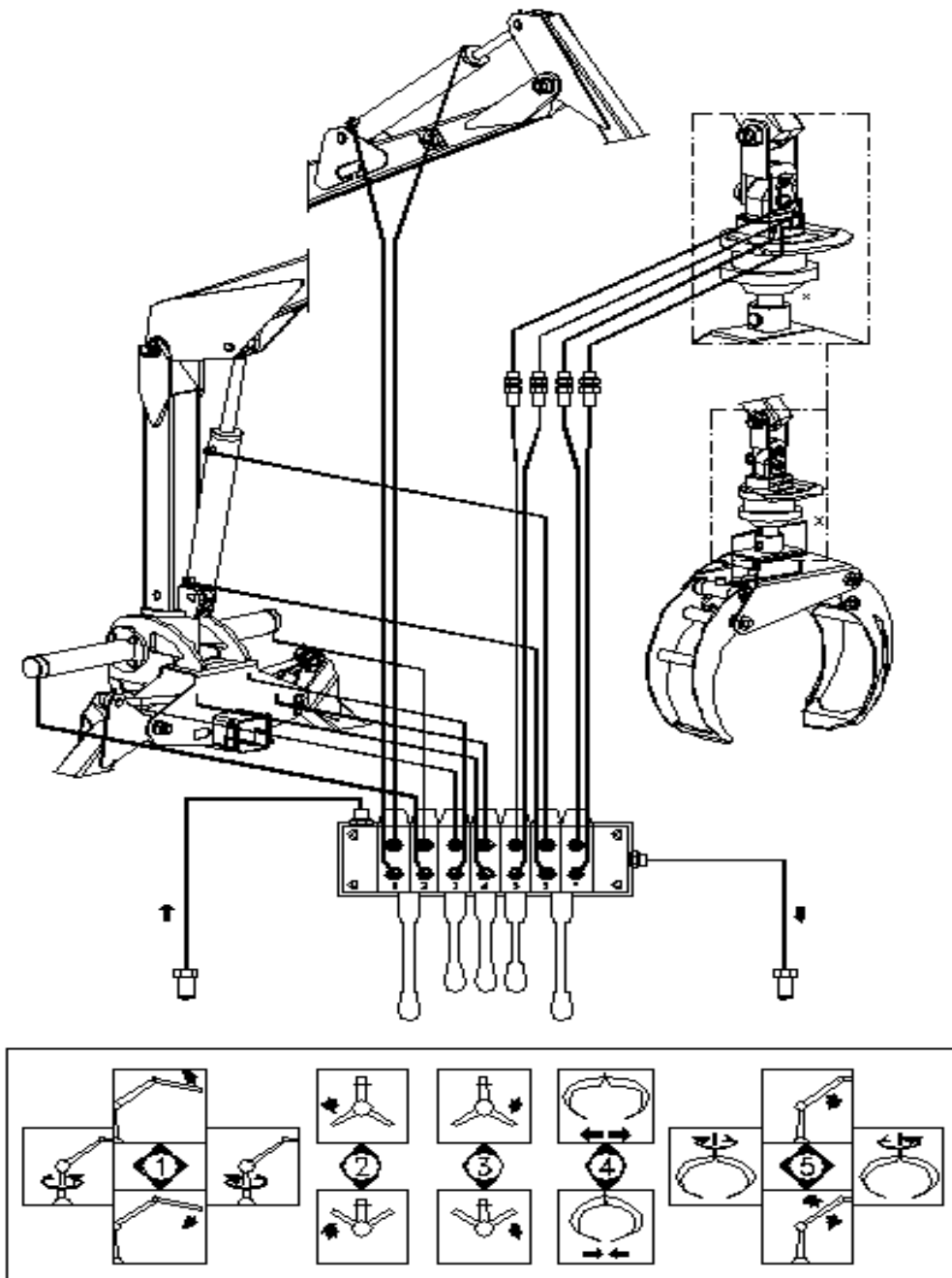
**NB!** Før kompaktlasteren støres må det kontrolleres at alle slange fra hydraulikkaggregatet er koblet riktig til ventilblokken. Hvis slangene ikke er koblet riktig til kan hydraulikksystemet fungere feil og vitale deler kan bli skadet.

### **Gjelder kun ved bruk av henger påmontert eget hydraulikkaggregat.**

1. Kontroller at motoroljenivået er i normalt nivå (sett motoren på stødig grunn).
2. For å kontrollere oljenivået, se på nivåmåleren på oljetanken.
3. Bensintanken må fylles med korrekt bensin (oktan 95).
4. Kontroller at bensinkranen står i stilling PÅ (ON).
5. Start motoren (motor med elektrisk starter).
6. Trekk i startsnoren (motor med snorstart).
7. Slipp startbryteren når motoren har startet (motor med elektrisk start).
8. Under arbeid med kranen skal gasshendelen for motoren stilles i henhold til arbeidsforholdene.

**Følg bruksanvisningen som følger med motoren ved bruk av motoren.**

**Betjening av kranens ventiler**





Gjør deg kjent med hvordan spakene fungerer før du starter

## Testing

Kontroller at betjeningsspakene står i midtstilling. Koble til oljestrømmen til kranen og la **oljen** sirkulere gjennom ventilen en stund. Senk ned støttebeinene. Betjen kranens bevegelser en etter en til endestillingene og gjenta til bevegelsene er jevne. Etter at kranen er testet skal alle koblinger kontrolleres og eventuelle lekkasjer repareres. Kontroller festboltene på **kranen** og innfestingen, og trekk til ved behov. Kontroller hydraulikkoljenivået og fyll opp med olje ved behov.



**Vær forsiktig ved lufting av systemet. Hvis du trykker en sylinder helt til endepunktet med full kraft vil lufttrykket i systemet skade pakningene!**



**Vær ekstremt forsiktig hvis det er luft i sylindrene!**

## Øvelse

Betjen alle bevegelser med kran uten last, og vær spesielt forsiktig i de stillinger der kranen kan støte på hindringer.



**Ikke glem å løfte støttebeinene OPP før du flytter maskinen til en annen plass!**

Betjen spakene rolig og jevnt, og unngå raske, rykkvise bevegelser. Lær deg å betjene flere funksjoner samtidig. Dette gjør det mulig med smidig, nøyaktig betjening. Start med lavt motorturtall for å unngå brå bevegelser. Når du er kjent med kranens bevegelser, kan du velge passende motorturtall så betjeningen blir effektiv mens du fortsatt har kontroll over bevegelsene.



**Kjør aldri bommen helt ut med full fart!**



## FRAKOBLING AV KRANEN

Påse at grunnen under kranen er flat og tilstrekkelig hard. Pass på at det ikke er andre personer rundt maskinen og at det ikke vil forårsake fare for andre der kranen skal settes av. Vær spesielt nøye med plassen for oppbevaring av ventilblokken, og pass på at den ikke er tilgjengelig for barn.



**Stopp alltid pumpen før du kobler fra hurtigkoblingen mellom kranen og maskinen!**

- Senk støttebeinene til ønsket høyde
- Hold kranen fast med en passende kran
- Påse at kranen ikke kan velte
- Koble kranen fra maskinen
- Koble fra og dekk til ventilblokkens hurtigkoblinger

TØMMERHENGER MED KRAN  
Vahva Jussi 320

## Tekniske spesifikasjoner

Maskin	Kran (inkl. klo)	Henger	Hydraulikk-system
Lengde (mm)	-	3800	-
Bredde (mm)	-	1250	-
Høyde (mm)	-	1025	-
Maks. last (kg)	-	1500	-
Vekt (kg)	195	190	25
Farge	Sort	Sort/Sølv	-
Lesseareal (m2)	-	0,85	-
Start	-	-	Snorstart
Stake	-	Roterende	-
Rotator	360 graders rotasjon	-	-
Støttebein	Hydraulisk nedfellbar	-	-
Hjul	-	22x11x8	-
Maks. rekkevidde (m)	3,2	-	-
Løftekapasitet (3,1m)	280	-	-
Løftekapasitet (2,0m)	4000	-	-
Hydraulikkblokk	2-spaks	-	-
Oljepumpe (L/min)	9,0	-	-
Arbeidstrykk (bar)	175	-	-
Oljetank (l)	-	-	9,0
Bensintank (l)	-	-	5
Maks. kloåpning (mm)	740	-	-
Klovolum (m3)	0,08	-	-
Motor (hk)	-	-	5,5
Ramme (mm)	-	80x80x4	-

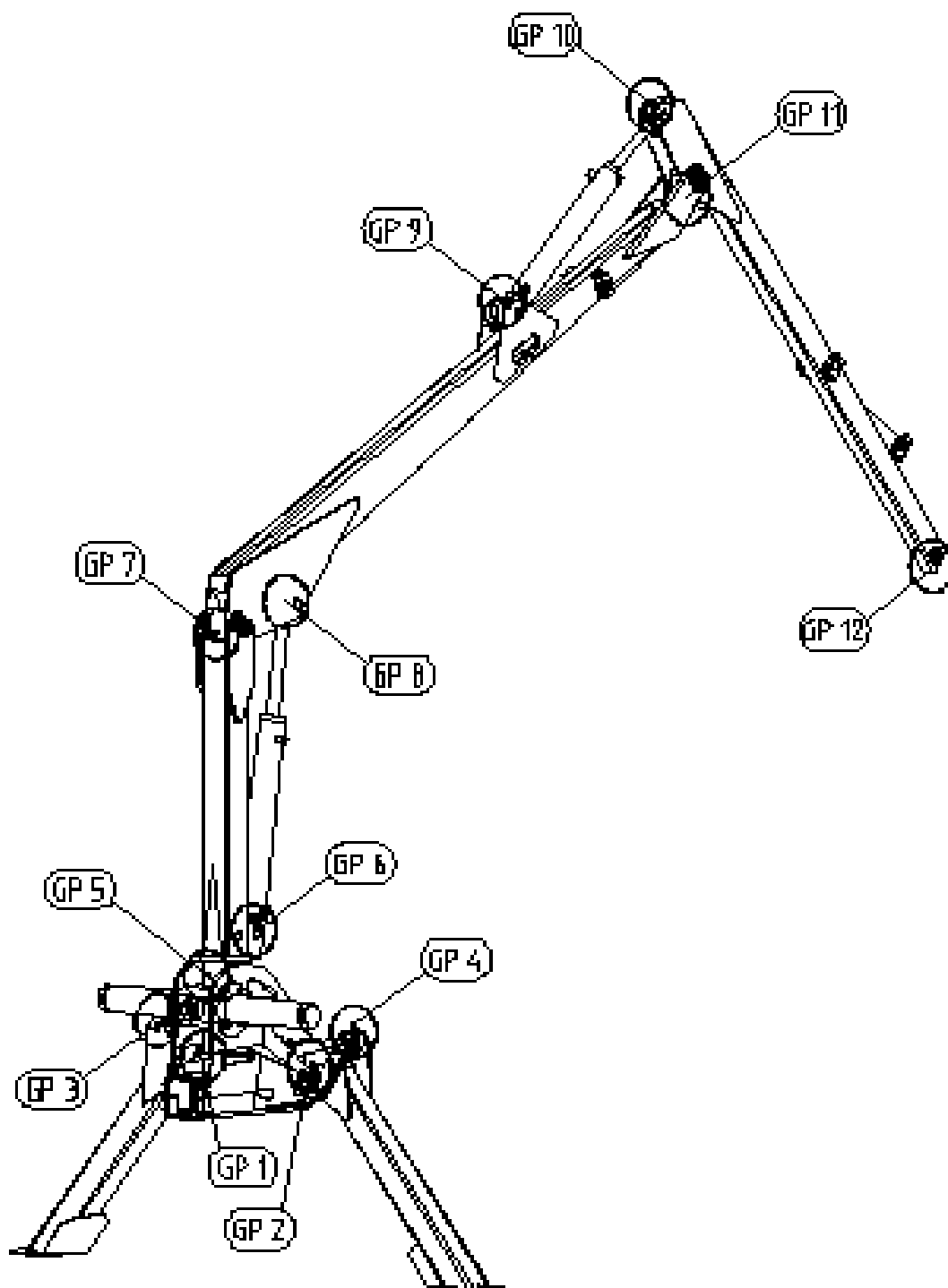
## Smørepunkter for kran, klo og henger

ENHET	Smørepunkt (GP)	Arbeid	Intervall, t	Merknad
1. KRAN (TEGNING 1)	12	Smøring	8	PUNKT GP1 TIL GP 12
2. KLO (TEGNING 2)	9	Smøring	8	PUNKT GP 1 TIL GP 9
3. HENGER (TEGNING 3)	7	Smøring	8	PUNKT GP1 TIL GP7
5. GIRBOKS	1	Oljeskift	1000	Olje i girboks Addinol GX80W90 GL4/5 0,7L (årlig)

### Smøring

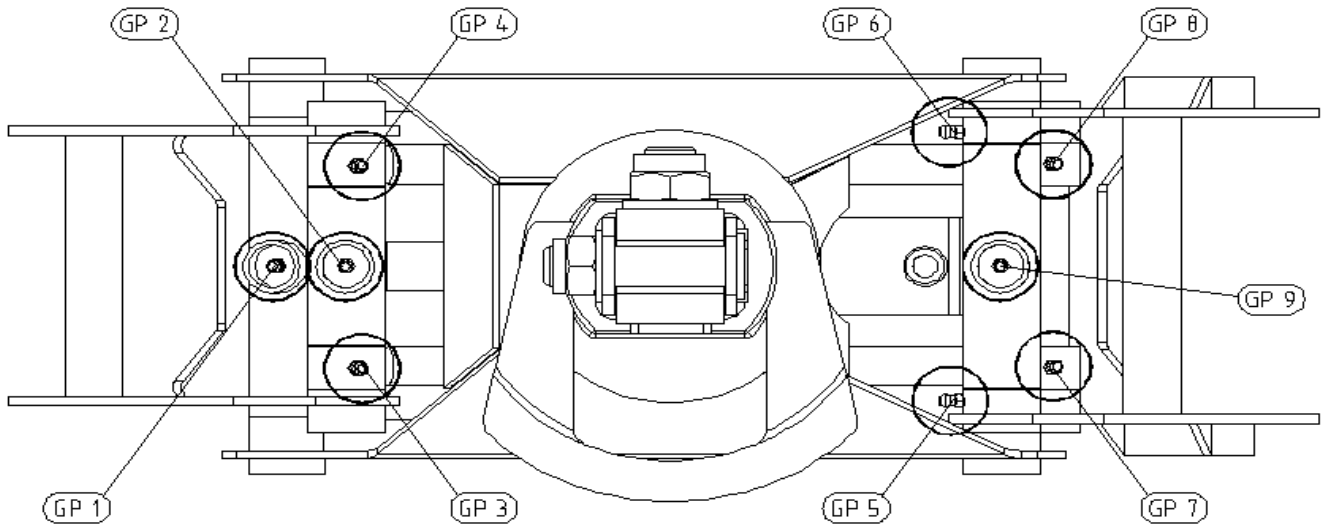
Bruk passende smøremiddel som f.eks. **Addinol LM3 EP**.

**Riktig smøring sikrer lang problemfri driftstid for maskinen.**

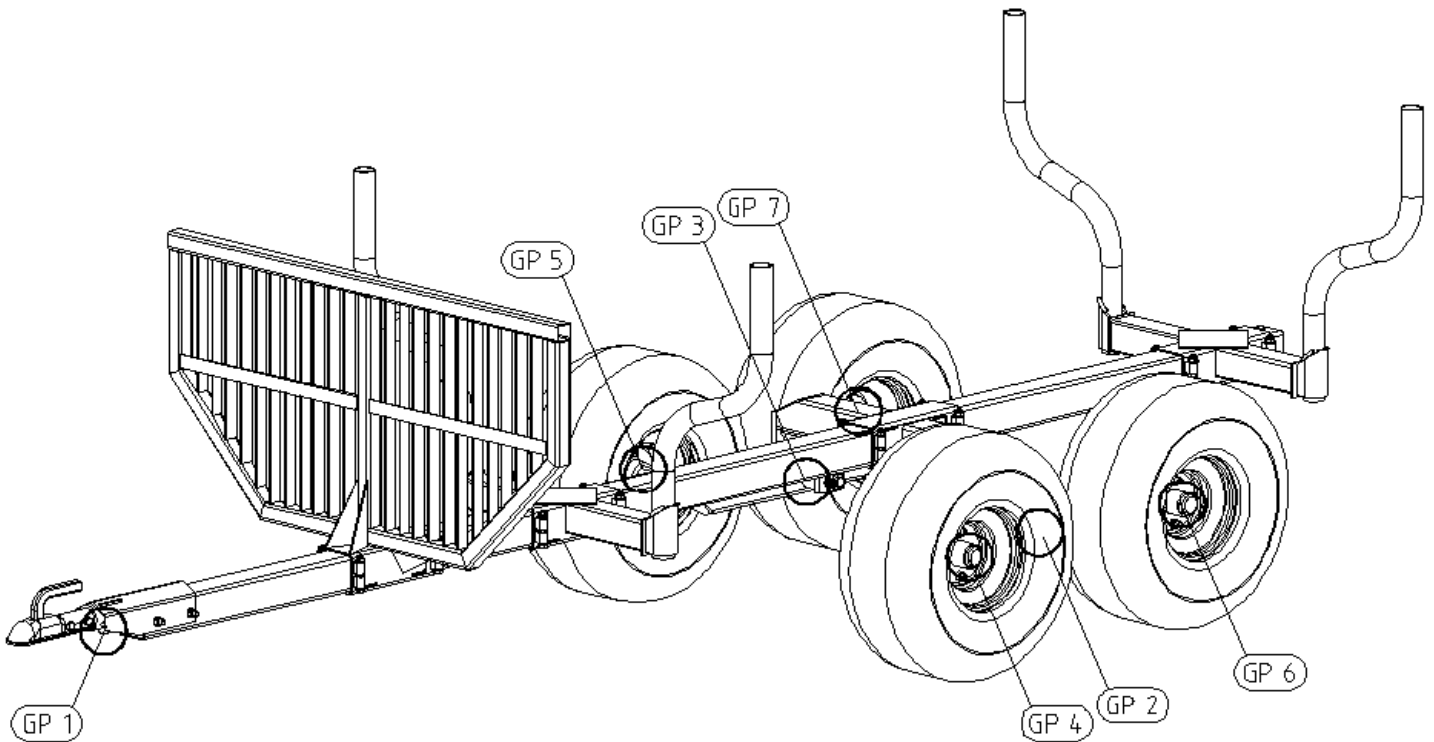


**Smørepunkter på kranen (TEGNING 1.)**

**Smørepunkter på kloen (TEGNING 2.)**

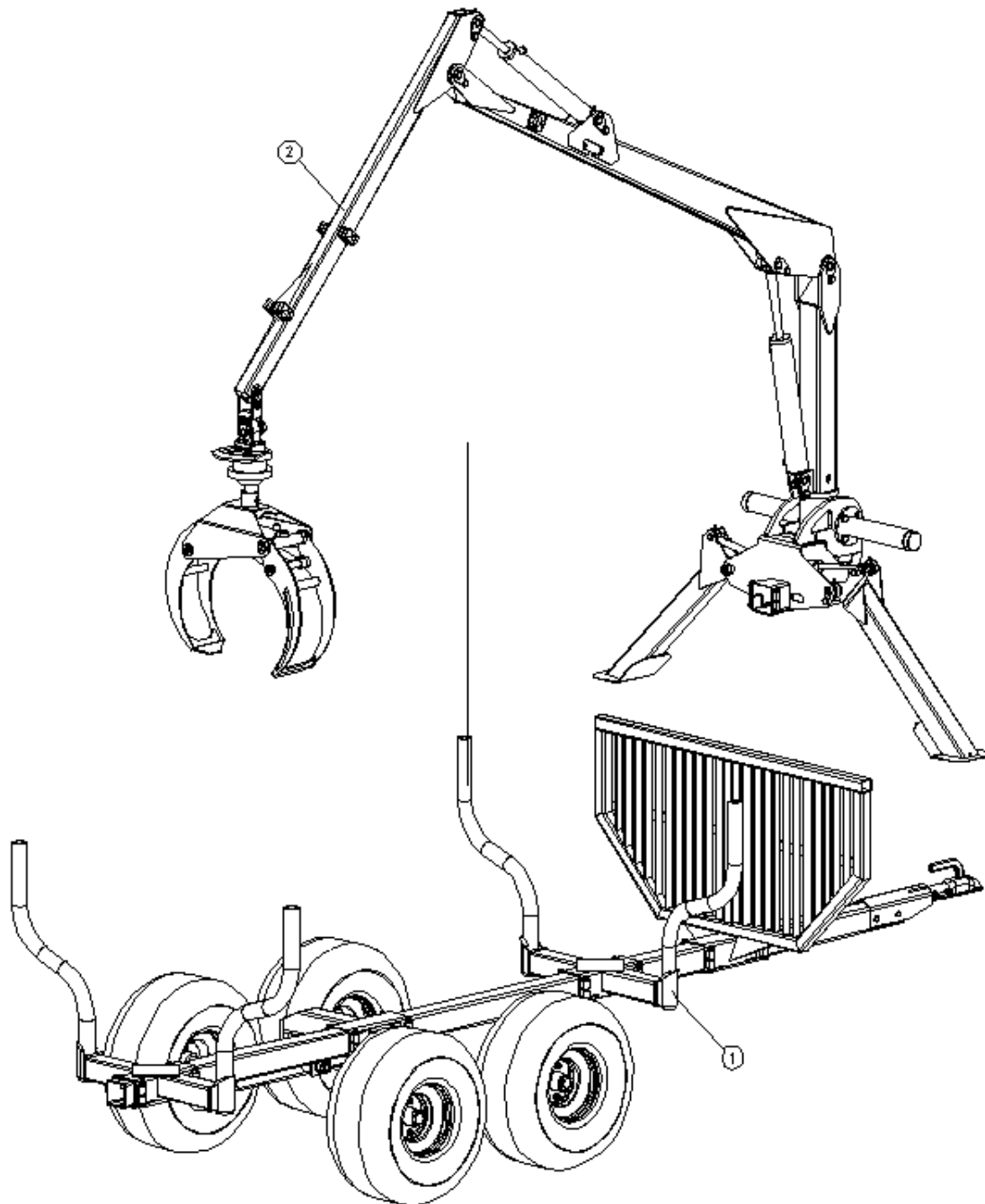


**Smørepunkter på hengeren (TEGNING 3.)**



**KRAN og HENGER Vahva Jussi 320**

Nr.	Ant.	Navn	
1	1	Henger	
2	1	Kran	



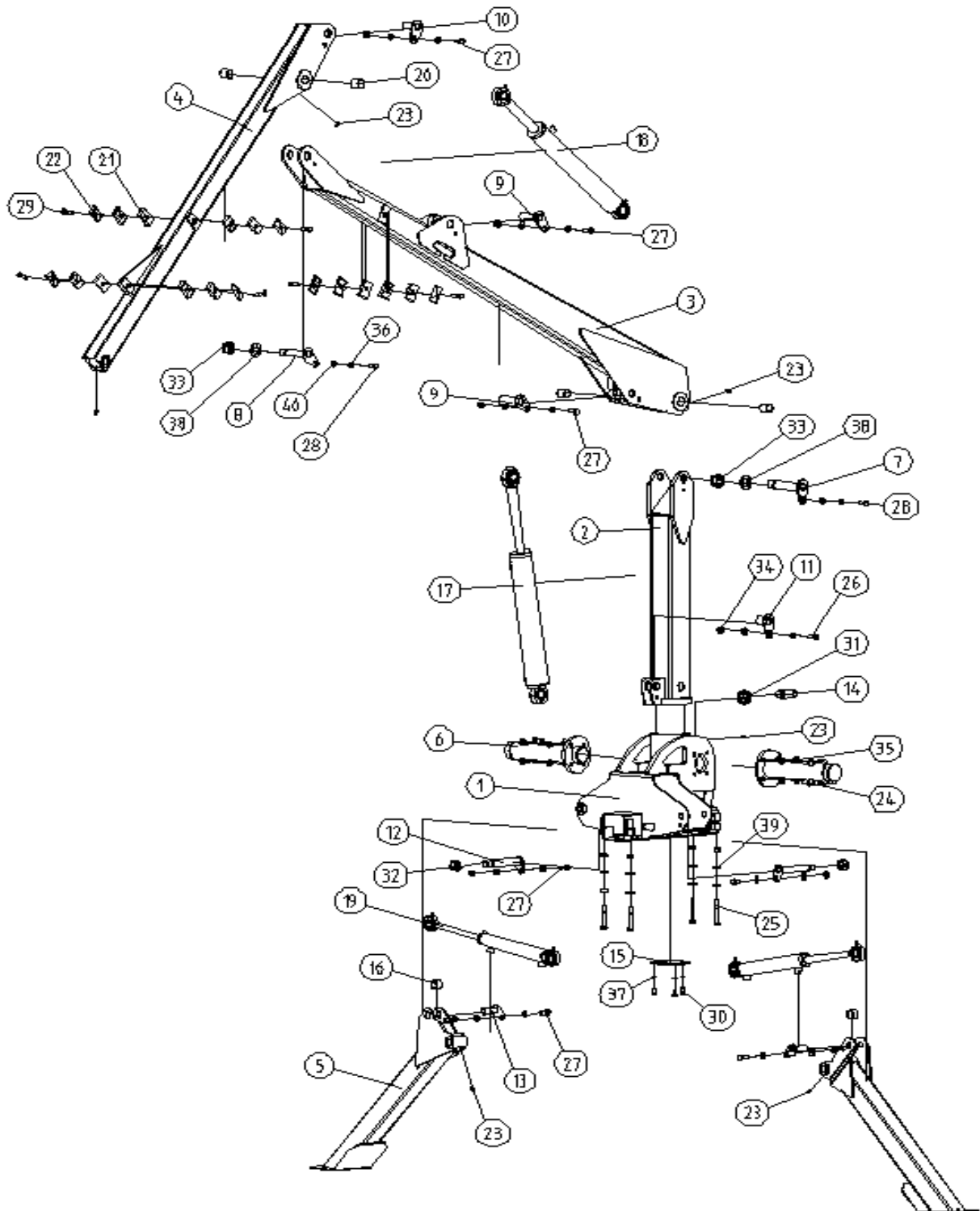
TØMMERHENGER MED KRAN  
Vahva Jussi 320

**Vahva Jussi 320 reservedeler og tegninger for KRAN**

Nr.	/Pcs	/Name	Quality
1	1	/Housing	
2	1	/Torn	
3	1	/Arm	
4	1	/Arm	
5	2	/Support leg	
6	2	/Turning cylinder	
7	1	/Bolt	
8	1	/Bolt	
9	2	/Bolt	
10	1	/Bolt	
11	1	/Bolt	
12	2	/Bolt	
13	2	/Bolt	
14	1	/Screw	
15	1	/Plate 4	S235JRG2
16	2	/ Distance spacer	8.8 ZN/C
17	1	/Silinder	
18	1	/Silinder	
19	2	/Silinder	
20	4	/Slide Bearing BRM 80	Pronks
21	12	/ Hose holder	Plastic
22	6	/Washer	ZN/C
23	6	/Lubricating Nipple	ZN/C
24	8	/Hex-Head Bolt	8.8 ZN/C
25		/Hex-Head Bolt	8.8 ZN/C
26	1	/Hex-Head Bolt	8.8 ZN/C
27	7	/Hex-Head Bolt	8.8 ZN/C
28	2	/Hex-Head Bolt	8.8 ZN/C
29	6	/Hex-Head Bolt	8.8 ZN/C
30	3	/Hex-Head Bolt	8.8 ZN/C
31	1	/Hex Nut	8.8 ZN/C
32	2	/Hex Nut	8.8 ZN/C
33	2	/Hex Nut	8.8 ZN/C
34	12	/Hex Nut	8.8 ZN/C
35	8	/Spring Washer	ZN/C
36	2	/SpringWasher	ZN/C
37	3	/SpringWasher	ZN/C
38	2	/Washer	ZN/C
39	8	/Washer	ZN/C
40	18	/Washer	ZN/C

# TØMMERHENGER MED KRAN

## Vahva Jussi 320

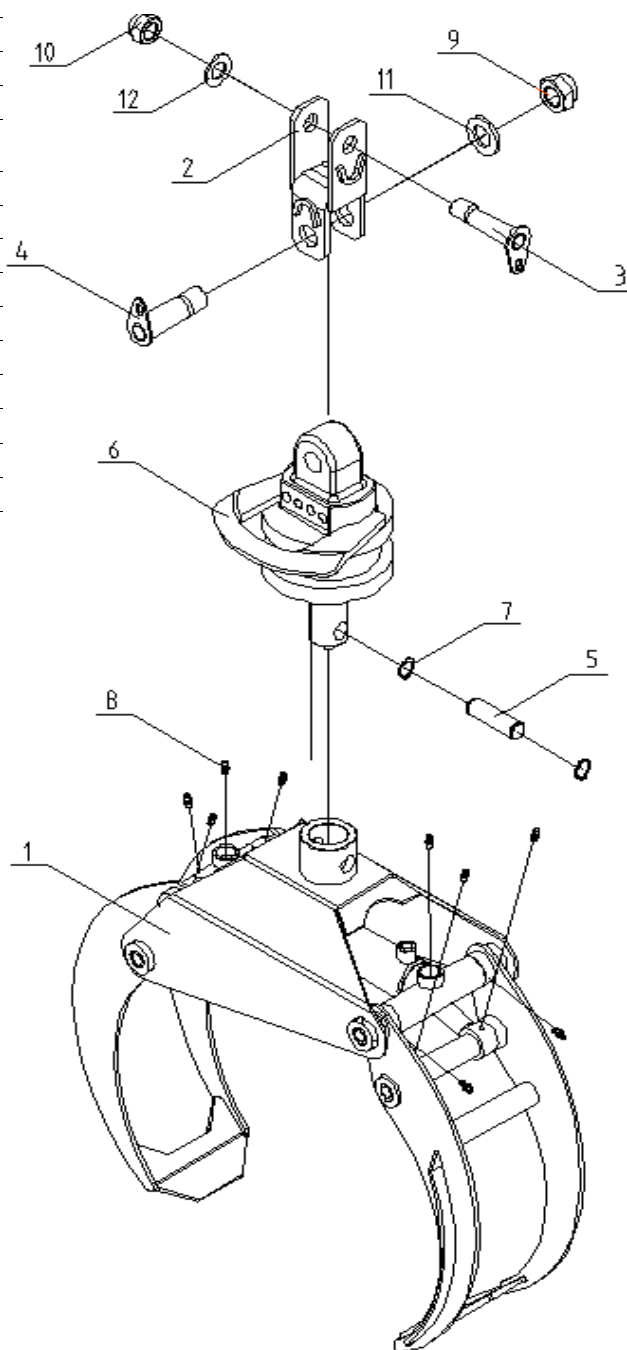




TØMMERHENGER MED KRAN  
 Vahva Jussi 320

**Vahva Jussi 320 reservedeler og tegninger for KLO og ROTATOR**

No	Pcs	Name
1	1	/Frame
2	1	/Attachment
3	1	/Bolt
4	1	/Bolt
5	1	/Bolt
6	1	Rotator
7	2	/Spring Retaining Ring
8	9	/Lubricating Nipple
9	1	/Hex Nut
10	1	/Hex Nut
11	1	/Washer
12	1	/Washer



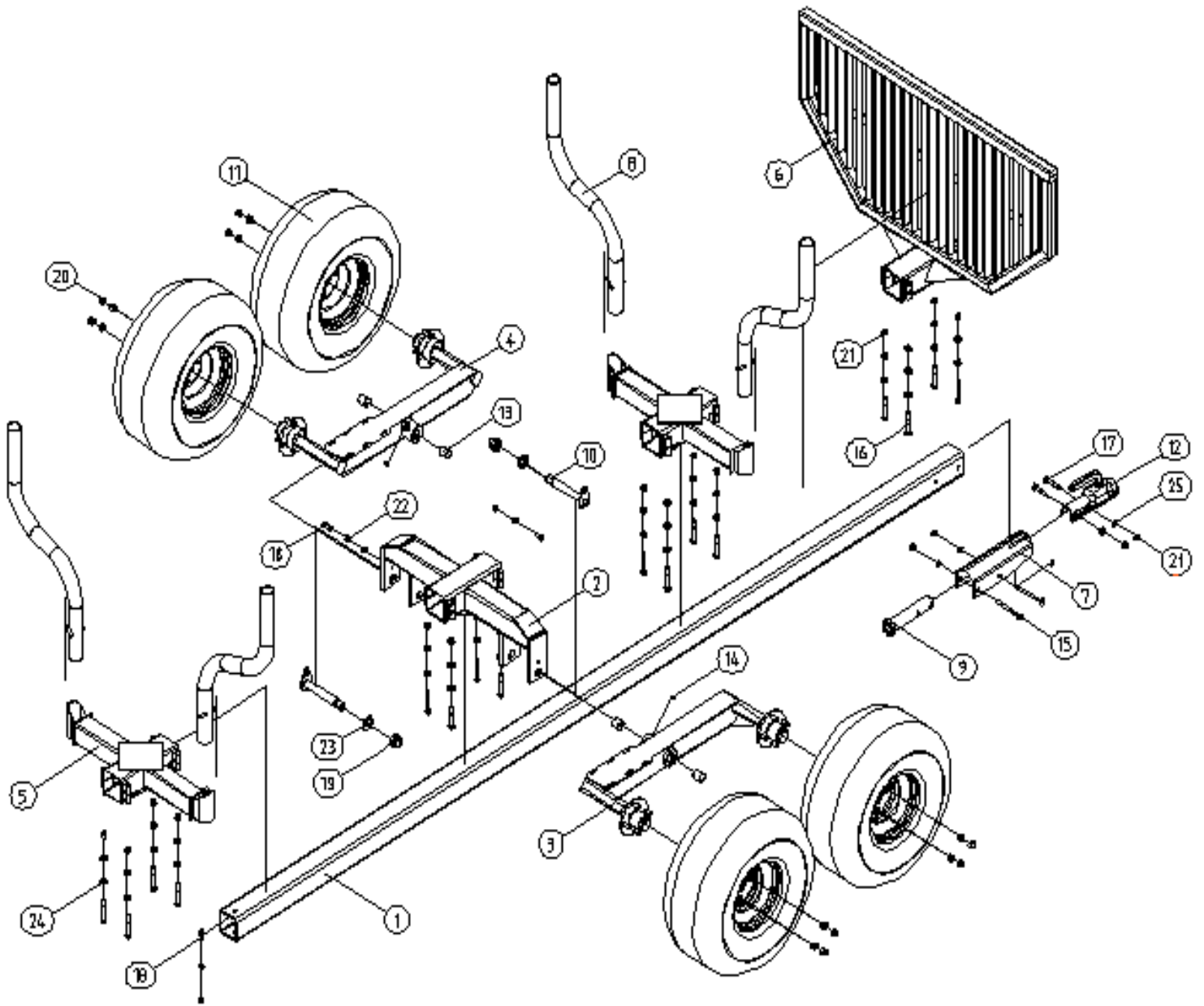
TØMMERHENGER MED KRAN  
Vahva Jussi 320

**Vahva Jussi 320 reservedeler og tegninger for HENGER**

Nr	Pcs	Name	Spec.	Dimensions
1	1	/Centerbeam		
2	1	/Boggyframe		
3	1	/Boggyarm		
4	1	/Boggyarm		
5	2	/Bracket		
6	1	/Front		
7	1	/Attachment		
8	4	/Stolp		
9	1	/Bolt		
10	2	/Boggybolt		
11	4	/Wheel		22x11.00-8
12	1	/Coupler		Dia 35/50
13	4	/Slidebearing BRM 80	/Pronks	P2530
14	3	/Lubricating Nipple	ZN	AM6
15	2	/Hex-Head Bolt	8.8 ZN/C	M10x110
16	16	/Hex-Head Bolt	8.8 ZN/C	M10x75
17	2	/Hex-Head Bolt	8.8 ZN/C	M10x60
18	3	/Hex-Head Bolt	8.8 ZN/C	M10x25
19	2	/Hex Nut	8 ZN/C	M24
20	16	/Hex Nut	8 ZN/C	M12x1,5
21	21	/Hex Nut	8 ZN/C	M10
22	2	/Spring Washer	ZN/C	A10
23	2	/Washer	ZN/C	A25
24	32	/Washer	ZN/C	Dia 11/23x3
25	7	/Washer	ZN/C	A10,5

# TØMMERHENGER MED KRAN

Vahva Jussi 320



# TØMMERHENGER MED KRAN

## Vahva Jussi 320

### Feilsøking

PROBLEM	MULIG ÅRSAK	TILTAK
KRANENS BEVEGELSER ER TREG	PUMPEN GÅR FOR SAKTE	KONTROLLER PUMPENS TURTALL
	IKKE NOK OLJE	FYLL OLJE (LUFT SYSTEMET)
	ØDELAGT PUMPE	SKIFT ELLER REPARER PUMPEN
	LEKKASJER ELLER HINDRINGER I OLJEKRETSET	KONTROLLER OG RENGJØR OLJEKRETSET
	FOR TYKK OLJE	SKIFT TIL TYNNERE (ANBEFALT) OLJE
KRANENS SENKEBEVEGELSE ER TREG	HINDRING I OLJEKRETSET	KONTROLLER KRETSET OG VENTILER
	TETT (RETUR) FILTER	RENGJØR ELLER SKIFT FILTER
	FOR TYKK OLJE	SKIFT TIL TYNNERE (ANBEFALT) OLJE
KRANENS BEVEGELSE FOR RASK	FOR HØYT TURTRALL ELLER FOR KRAFTIG PUMPE	VELG KORREKT PUMPE/ TURTALL
	FEIL BETJENING	LÆR DEG Å ÅPNE VENTILENE GRADVIS
KRANENS BEVEGELSER ER UTEN KRAFT	IKKE NOK OLJE	FYLL OLJE (LUFT SYSTEMET)
	ØDELAGT PUMPE	SKIFT ELLER REPARER PUMPEN
	FEIL I AVLASTNINGS- ELLER SJOKKVENTIL, ELLER FEIL JUSTERING	SKIFT AVLASTNINGS- ELLER SJOKKVENTIL, ELLER JUSTER KORREKT
	ØDELAGT VENTILBLOKK	SKIFT ELLER REPARER VENTILBLOKKEN
	ØDELAGT SYLINDER ELLER PAKNING	KONTROLLER SYLINDRENE OG SKIFT PAKNINGER
KRANENS BEVEGELSER ER UJEVNE	LUFT I HYDRAULIKKSYSTEMET	KONTROLLER OLJENIVÅET, LUFT SYSTEMET
		SE ETTER HINDRINGER ELLER OLJELEKKASJER INNVENDIG
	ØDELAGT PUMPE	KONTROLLER PUMPEN OG FÅ DEN REPARERT
KRANEN SIGER AV SEG SELV	ØDELAGT VENTILBLOKK	KONTROLLER VENTILBLOKKEN OG FÅ DEN REPARERT
	ØDELAGT SYLINDER ELLER SLANGER	REPARER LEKKASJER, KONTROLLER SYLINDERPAKNINGER
KLOEN ÅPNER SEG AV SEG SELV	ØDELAGT VENTIL	REPARER VENTILEN
	ØDELAGT KLOSYLINDER	REPARER ELLER SKIFT SYLINDER
	ØDELAGT ROTATOR	REPARER ELLER SKIFT ROTATOR

**CE samsvarserklæring fra produsenten**

Herved erklærer produsenten

**FINATV-TRADING OY (reg.nr: FI20486976)**

Adresse:

PL9

FI71801 Siilinjärvi

FINLAND

at henger/tømmerkran **Vahva Jussi 320** som er produsert og markedsført,

Produkt	VAHVA JUSSI
Type Nr.	320
Serienr.	
Produksjonsår	2011

Samsvarer med standarder og krav i henhold til 89/392 EEC.

Siilinjärvi, Finland

(sted)

01.01.2011

(dato)