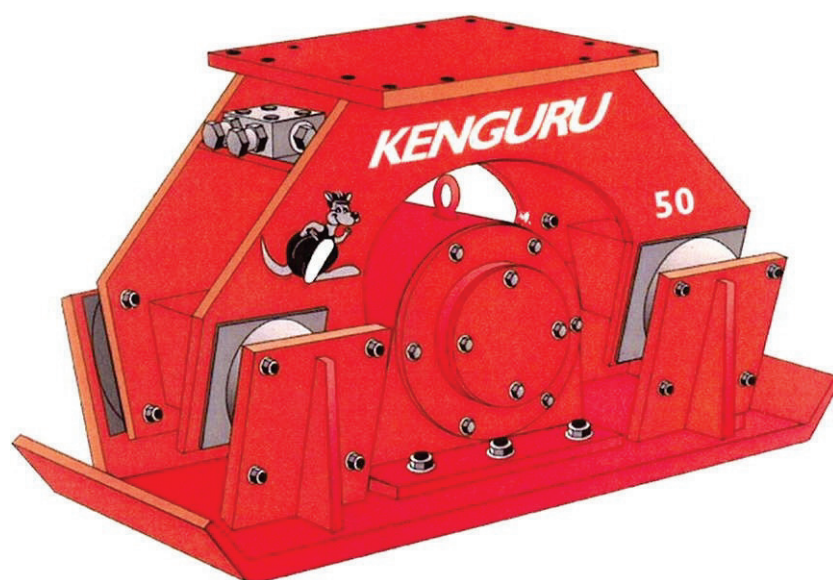




# Komprimeringsplater



Produsent:

RamBooms Oy  
Yrittäjänkatu 10 C  
FIN-15170 LAHTI  
Tlf. +358 3 872 8030  
Faks +358 3 872 8014

## Kenguru

### komprimeringsplater

#### BRUKSANVISNING

##### Viktig!

Les nøye gjennom denne bruksanvisningen før du bruker komprimeringsplaten for første gang. Du vil beskytte deg selv og andre ved å følge bruksanvisningen.

Gyldig bare for KENGURU komprimeringsplate **TL15**.

##### Merk

Alle spesifikasjonene har forbehold om endring uten forvarsel.

#### INSTALLASJON

- Fest komprimeringsplaten på gravemaskinen med en egnet monteringsbrakett. Den neste prosedyren er å koble til trykk- og returslangene.
- En tilbakeslagsventil er montert mellom trykk- og returledningen.

JIC 37° 7/8"
--------------

JIC 37° 7/8"
--------------

- Det er mest viktig at returslangene fra platen via en kule- eller hurtigkobling er **helt åpne** før komprimeringsplaten startes. **Manglende overholdelse vil skade motorpakningene.** Vi anbefaler ikke hurtigkoblinger.
- For å sikre strømningshastighetene til motoren ikke får et for stort mottrykk, anbefaler vi **20 l maksimal oljetilførsel** fra gravemaskinen.

- Komprimeringsplater som festes uten et ventilsystem, krever testing av installasjonen.
  - Start oljestrømmen gjennom volumstrømmåleren, og juster til anbefalt strømningshastighet på 20 l.
  - Kontroller mottrykket samtidig. 2-7 bar anbefales. Hvis dette mottrykket ikke kan oppnås iht. modellspesifikasjon, er en reduksjon av oljestrømmen fra gravemaskinen nødvendig via rundsleideventilen på hydraulikksystemet. Det er også anbefalt at returoiljen går direkte til tanken. **For høyt mottrykk vil føre til svikt av motorpakning.**
  
- Hvis alle punktene ovenfor er sjekket, start gravemaskinen og strekk ut bommen for å sikre at slangene ikke vil klemmes eller begrenses. Plasser komprimeringsplaten på bakken med lett nedovertrykk og skru på oljestrømmen til komprimeringsplaten.

## **BRUK**

- Kontroller at alle slangene er riktig satt på og at returslangene er helt åpne.
- Sikre at strømningshastigheten og trykket er riktig justert.
- Slå komprimeringsplaten på. Plasser på materialet som skal komprimeres, og bruk nedovertrykk i en periode på 10–20 sekunder. Denne tiden vil variere litt avhengig av type materiale som komprimeres.
- Du oppnår best resultater med to runder, den første med lavere nedovertrykk og deretter med høyere nedovertrykk. Vibrer ikke for mye.

Granulert materiale kan komprimeres i ½ til 1 meters løft og mindre med leiremateriale. Fuktighetsinnhold er en viktig faktor ved komprimering av bakken.

Bruk alltid komprimeringsplaten med støttebeina støtt på bakken. Platen veier mer enn standard skuffe.

**Ved fullføring av dagens arbeid sett ikke bomlasten på vibrasjonsfester natten over.** Snu komprimeringsplaten på siden eller enden for lagring.

## VEDLIKEHOLD

- Smør 2 pumpinger etter 20–30 driftstimer (Shell Retinax CP2, BP Energrease LS-EP2 eller tilsvarende)

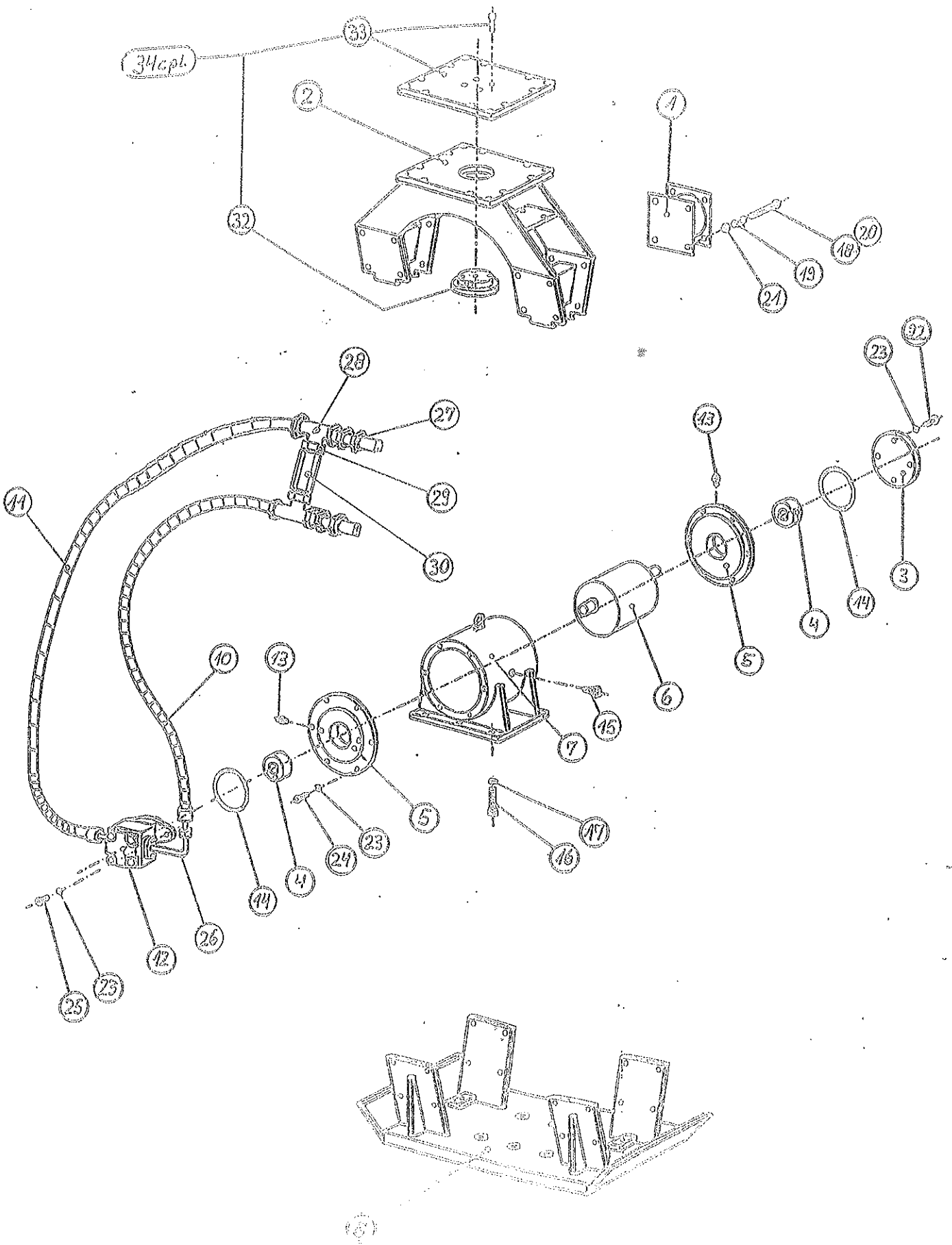
Lagerinspeksjon etter ca. 400 driftstimer

Tiltrekningsmomenter for skruer

Størrelse	Dreiemoment
10 mm	44 Nm
12 mm	77 Nm
16 mm	190 Nm
20mm	350 Nm

Alle festene er av klasse 8.8 med høy strekkfasthet.

- **Stram alle festene på nytt etter de første 4 timers bruk**, deretter er regelmessige kontroller svært viktige for å sikre optimal ytelse.
- Forlenget brukstid på vibrasjonsfester er mulig ved å rotere regelmessig 180 grader.
- Når du skifter ut lagrene, bruk bare originale reservedeler ettersom disse er spesielt utvalgte. Utskifting av lagring må presses inn i endeplaten bare via ytterskallet for å unngå skader på lagringen.



## KENGURU TL15 reservedeler

Ref	Beskrivelse	TL15	Stk.
1	Vibrasjonsfester	TL1528	4
2	Toppmontering	TL1520	1
3	Deksel	TL1510	1
4	Lagring	TL1504	2
5	Endeplate	TL1505	2
6	Eksentrisk vekt	TL1506	1
7	Hus	TL1507	1
8	Basismontering	TL1508	1
9			
10	Innløpsslange JIC10F/2H08/JIC12F 90° l=600	TL1510	1
11	Returslange JIC10F/2H08/JIC12f45° l=750	TL1511	1
12	Motor	TL2515A/20	1
13	Smørenippel	TL2536	2
14	O-ringer, hus	TL1514	2
15	Ventilator, hus	81542649	1
16	Bolt M16x60 10.9 DIN 7991	TL1516	4
17	Nord Lock M16	90597	4
17a	Nyloc-mutter M16	TL2504	4
18	Bolt M10x45 DIN 931	TL2520	24
19	Nord lock M10	91037	56
20	Bolt M10x40 DIN 7991	TL2520a	8
21	Nyloc-mutter M10 DIN 985	TL2518	32
	Nyloc M16	90540	4
23	Fjærskive M10 DIN127	TL1523	18
24	Bolt M10x30 8.8. DIN 931	TL1524	12
25	Bolt M10x40 8.8. DIN 931	TL1525	2
26	Vinkel 1610-12-12	TL1526	2
27	Nippel 1030-10-10	93023	2
28	Nippel 1230-10-10-10	93049	2
29	Nippel 6030-08-10	TL1259	2
30	Ventil CV-08	TL3048V	1
	Plugg 900-10	915030	2
30	Pakningssett motor	TL3050/TL3051	
32	Svingplate	TL2549	

26.11.2010

# FORHANDLERS KOPI

## Registreringskort garanti

RamBooms Oy  
Yrittäjänkatu 10 C  
FIN 15170 LAHTI  
FINLAND

Produkt: \_\_\_\_\_

Serienr.: \_\_\_\_\_

### Forhandler:

Selskap: \_\_\_\_\_ Leveringsdato \_\_\_\_\_

Sted: \_\_\_\_\_ Land: \_\_\_\_\_

### Kunde:

Selskapets navn: \_\_\_\_\_

Adresse: \_\_\_\_\_

Kontakt: \_\_\_\_\_ Telefon: \_\_\_\_\_

E-post: \_\_\_\_\_

### Installasjonsinspeksjon:

Laget av: \_\_\_\_\_ Selskap: \_\_\_\_\_

Gravemaskinsmerke: \_\_\_\_\_ Modell: \_\_\_\_\_

Produksjonsdato: \_\_\_\_\_

Serienr.: \_\_\_\_\_

Maks. utgangssykluser totalt for pumpene som forsyner redskapet: \_\_\_\_\_ l/min

Målt avlastingsventilinnstilling i redskapsslangen: \_\_\_\_\_ Stang

Målt oljestrøm inn i ventilblokken: \_\_\_\_\_ l/min

Målt returslangemottrykk ved motor \_\_\_\_\_ bar

Målt oljestrøm ved motor \_\_\_\_\_ l/min

Oljekjøler i bærekjøretøyets krets? Ja  Nei

Oljekjøler i redskapsslangen? Ja  Nei

Installasjonsinspeksjon fullført: \_\_\_\_\_

Garantien begynner: \_\_\_\_\_ Utløper: \_\_\_\_\_

Levering akseptert av kunde: Signatur \_\_\_\_\_

Blokkbokstaver \_\_\_\_\_

Kopi A må sendes til adressen ovenfor umiddelbart etter at installasjonsinspeksjonen er utført og kortet fylt ut med den respektive informasjonen. Ingen garantikrav vedrørende denne maskinen behandles før dette er gjort.

Hvis bærekjøretøyet skiftes ut med et annet under garantiperioden, må installasjon på ny gravemaskin inspiseres og godkjennes med respektiv informasjon returnert til fabrikk.