

# AVANT®

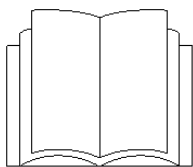
## Bruksanvisning for redskap



---

### Tømmerklo

Produktnummer: for 200-serien Avant minilaster: A34822  
for 300-700-serien Avant minilaster: A33503



Vennligst les denne bruksanvisningen nøye før du bruker utstyret, og følg alle instruksjonene.

Ta vare på denne bruksanvisningen for senere bruk.

Produsent:

**AVANT®**  
**AVANT TECNO OY**  
e-mail: sales@avanttecono.com

Ylötie 1  
33470 Ylöjärvi  
FINLAND  
Tel. +358 3 347 8800  
Fax +358 3 348 5511


[www.avanttecono.com](http://www.avanttecono.com)

# INNHOOLD

1.	Forord.....	3
2.	Tiltent bruk.....	3
3.	Sikkerhetsregler for tømmerklo.....	4
4.	Sikkerhetsregler ved installasjon av hydraulikkoblinger .....	5
5.	Spesifikasjoner for tømmerklo .....	6
6.	Montering av tømmerklo .....	7
6.1.	Montering av tømmerklo på pallegaffelen.....	7
6.1.1.	Demontering og lagring av tømmerkloen .....	8
6.2.	Montering av hydraulikkslangesett.....	8
6.2.1.	Monterig av slangesett A33570, 200-serie.....	10
6.2.2.	Montering av slangesett A45866 eller A44701, 300-700 serien .....	11
6.3.	Tiltrekking av hydraulikkoblinger og testing av utstyret.....	12
	Tiltrekking av hydraulikkoblinger.....	12
	Test for å finne lekkasjer .....	12
	Test bevegelsene for lasterbommen og redskapet.....	12
6.4.	Tilkobling og frakobling av hydraulikkobling.....	13
7.	Bruk.....	14
8.	Inspeksjon, vedlikehold og service .....	15
8.1.	Rengjøring og lagring av utstyret .....	15
8.2.	Smørpunkter.....	16
9.	Garantibetingelser.....	16

Vedlegg: EU samsvarserklæring

Denne bruksanvisningen benytter følgende varselsymboler for å utheve faktorer som må tas hensyn til for å redusere faren for personskader eller skader på eiendom:

	<p>Dette varselsymbolet refererer til viktig sikkerhetsinformasjon i denne bruksanvisningen. Det varslar om umiddelbar fare som kan forårsake alvorlig personskade eller skade på eiendom.</p> <p>Les varselt teksten ved siden av varselsymbolet nøye, og pass på at andre førere også er kjent med advarslene, siden det angår personlig sikkerhet.</p>
---	---



Dette symbolet gjør oppmerksom på informasjon om korrekt betjening og vedlikehold av utstyret.

Hvis ikke informasjonen ved dette symbolet respekteres, kan det føre til at utstyret blir ødelagt eller forårsaker skade på annen eiendom.

I tillegg til sikkerhetsreglene i denne bruksanvisningen må du følge alle gjeldende sikkerhetsregler om arbeids, lokale lover og andre regler som angår bruken av dette utstyret. På grunn av kontinuerlig produktutvikling kan enkelte detaljer i denne håndboken avvike fra ditt utstyr. Vi reserverer retten til å endre innholdet i denne bruksanvisningen uten forvarsel. Denne bruksanvisningen er en oversatt utgave av originalboken.

# 1. Forord

---

Avant Tecno Oy ønsker å takke deg for at du har kjøpt dette AVANT-redskapet. Det er konstruert og produsert med basis i årelang erfaring med produktutvikling. Ved å gjøre deg kjent med denne bruksanvisningen øker du din sikkerhet og sikrer pålitelig drift og lang levetid for utstyret. Les instruksjonene nøye før du begynner å bruke utstyret eller utfører vedlikehold.

Et eget monteringssett for hver minilastermodell inklusiv hydraulikkslanger og komponenter, leveres sammen med redskapet. Tømmerkloen må monteres på en Avant pallegaffel, og hydraulikksettet må monteres før redskapet kan benyttes. I denne håndboken er det instruksjoner om hvordan tømmerkloen skal monteres og hvordan hydraulikkslangene og hurtigkoblingene eller multikoblingen monteres på en trygg måte. Litt grunnleggende erfaring i arbeid med hydraulikk og vanlig verktøy er nødvendig. Det anbefales å overlate installasjon av hydraulikkkomponenter til profesjonelle.

Ved montering av komponenter er det flere viktige sikkerhetsdetaljer som må respekteres. Farer relatert til installasjon av hydraulikk inkludert olje som trenger inn i huden, oljesprut, eller klemming som skyldes bevegelser på grunn av oljelekkasjer. Komponentene kan monteres trygt ved å følge instruksjonene nøye. Hvis du er i tvil, kontakt din forhandler eller nærmeste serviceverksted for mer informasjon.

Bruksanvisningen inkluderer også viktige instruksjoner for erfarne AVANT-brukere. Pass på at alle personer som benytter redskapet har fått opplæring og har gjort seg kjent med bruksanvisningen og alle sikkerhetsregler før redskapet tas i bruk. Ha denne bruksanvisningen for hånden i hele redskapets levetid. Hvis bruksanvisningen blir borte, kan du bestille en ny hos din forhandler eller produsenten. Hvis du selger eller overdrar redskapet, må du passe på at denne bruksanvisningen også leveres til den nye eieren.

## 2. Tiltent bruk

---

AVANT tømmerklo er et redskap som er laget kun for bruk på AVANT pallegaffel. Med pallegaffel som har tømmerklo montert, kan du løfte og transportere enkle stokker, mindre tømmerstabler og gjerdestolper. Tømmerkloen passer også til løfting og flytting av kvister og hauger av busker. Kloen er utstyrt med en kraftig hydraulikksylinder og kan derfor også benyttes for å løfte store steiner og blokker. Arbeid med paller er mulig selv om tømmerkloen er montert på pallegaffelen, men kloen begrenser maksimal løftehøyde for pallen.



Tømmerkloen er laget for bruk kun når den er montert etter beskrivelsen på en Avant pallegaffel A33029, A21047 eller A21039.

Redskapene er konstruert for å kreve så lite vedlikehold som mulig. Regelmessig vedlikehold kan utføres av brukeren. Montering av hydraulikkutstyr på tømmerkloen krever noe tidligere erfaring og verktøy. Montering og service av hydraulikkutstyret må overlates til kvalifisert personell hvis du er usikker på hvordan det skal gjøres på en trygg måte. Nødvendig verneutstyr og originale reservedeler må benyttes for vedlikehold. Les instruksjonene om vedlikehold og service i denne bruksanvisningen. Vennligst kontakt din AVANT-forhandler hvis du har flere spørsmål om bruk eller vedlikehold av redskapet, eller hvis du har behov for reservedeler eller vedlikeholdsservice.

### 3. Sikkerhetsregler for tømmerklo

---

Husk på at sikkerheten er et resultat av mange faktorer. Kombinasjonen laster-redskap er svært kraftig, og feil eller uforsiktig bruk kan forårsake alvorlig personskader eller skade på eiendom. På grunn av det må du gjøre deg grundig kjent med bruksanvisningene for både maskin og redskap før du starter opp arbeidet. Ikke bruk redskapene hvis du ikke har gjort deg kjent med betjeningen og farene i forbindelse med det.

Hensikten med disse instruksjonene er å hjelpe deg til å:

- montere og koble til tømmerkloen trygt
- bruke redskapet på en trygg og effektiv måte
- overvåke og hindre farlige situasjoner
- holde redskapet i stand og sikre lang levetid



- Følge sikkerhetsreglene som er beskrevet i bruksanvisningen for pallegafflene.
- Sette sammen og koble til i henhold til instruksjonene i denne bruksanvisningen.
- Monter hydraulikkoblingene på samme måte hver gang for å hindre uventet betjening av tømmerkloen.
- Transporter alltid lasten så lavt som mulig og så nær maskinen som mulig for å holde tyngdepunktet lavt.
- Ikke forlat maskinen uten tilsyn hvis kloen eller pallegaffelen er løftet.
- Ikke fest løfteutstyr i tømmerkloen.
- Gjør deg kjent med betjeningen av maskinen og redskapet på en trygg plass.
- Vær oppmerksom på omgivelsene og personer og maskiner som befinner seg i nærheten.
- Vær oppmerksom på terrenget og andre farer på arbeidsområdet. Legg f.eks. merke til hindringer over maskinen før du løfter en last høyt opp.
- Legg merke til instruksjoner om lagring for å sikre at utstyret er sikret mot velting under lagring.
- Stopp motoren på lasteren før rengjøring, vedlikehold eller justeringer. Pass på at redskapet og kloen er skikkelig støttet opp når du går nær redskapet.
- Hold tilskuere i trygg avstand fra redskapet og lasteren på maskinen.
- Bruk aldri redskapet for å løfte personer eller som personplattform. Minilasteren er ikke konstruert for løfting av personer.
- Ikke foreta endringer på redskapet på en slik måte at det kan påvirke sikkerheten.
- Les også sikkerhetsreglene i bruksanvisningen for minilasteren.

Ikke forsøk å bevege pallegaffelen eller tømmerkloen manuelt. Komponentene er tunge og kan velte, eller du kan skade deg selv hvis du forsøker å bevege redskapet for hånd. Lagre redskapet på en plass du kan komme til direkte med minilasteren.



Husk på at både kloen på redskapet og lasterbommen går ned selv om motoren har stoppet. Gå aldri under redskapet, kloen eller under en løftet lasterbom. Senk ned lasterbommen og kloen før du forlater førersetet.



Gjør det kjent med minilasterens betjeningsorganer på en trygg plass. Vær spesielt nøye med trygg stopping av redskap og maskin. Hvis du er ukjent med minilasteren du skal bruke, anbefales det å trene på å betjene den uten redskap montert.

Husk på å benytte verneutstyr:



- Støynivået i føreraset kan overstige 85 dB(A). Bruk hørselvern når du arbeider med minilasteren.



- Det anbefales å bruke vernesko ved arbeid med minilasteren.
- Bruk arbeidshansker ved arbeid med hydraulikkkomponenter.

## 4. Sikkerhetsregler ved installasjon av hydraulikkoblinger

Det anbefales å overlate installasjon av hydraulikkkomponenter til profesjonelle serviceteknikere. Lokale eller firmabaserte regler om nødvendige kvalifikasjoner for å montere hydraulikkutstyr må respekteres.

Følgende sikkerhetsregler må følges ved montering av hydraulikkkomponenter. Kontakt din nærmeste Avant-forhandler eller serviceverksted hvis du har flere spørsmål eller trenger hjelp til installasjon.



Før arbeid med hydraulikkkomponenter må du påse at hydraulikksystemet på redskapet og minilasteren er helt fritt for trykk. Se instruksjoner på side 14 for å slippe ut gjenværende trykk. Væske som spruter ut under høyt trykk kan trenge gjennom huden å forårsake alvorlige personskader. Ikke hold hendene nær en kobling når den strammes til eller åpnes. Arbeid aldri med koblinger som står under trykk.



Pass på at redskapet er senket helt ned på bakken. Deler av redskapet må ikke holdes oppe bare av hydraulikktrykket eller hydraulikksylindrene. Ikke løsne koblinger så lenge deler av redskapet kan bevege seg. Benytt ekstra støtter etter behov. Senk redskapet trygt ned på bakken, stopp motoren på minilasteren og senk kloen ned på bakken eller ned på støtter. Avlast trykket i hydraulikksystemet fullstendig.



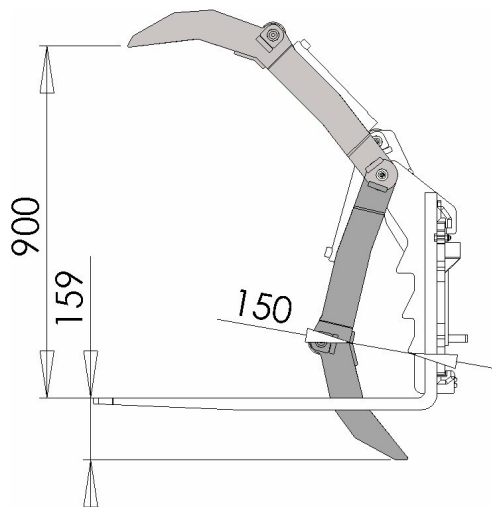
Påse at lasterbommen eller noen del av redskapet ikke rører på seg og forårsaker klemfare:

- Senk ned bommen til laveste stilling
- Senk redskapet ned på bakken.
- Senk sylindebetjente bevegelige deler av redskapet, f.eks. armen på tømmerkloen. Bruk ekstra støtter eller løfteutstyr etter behov.
- Stopp motoren på minilasteren.
- Betjen spakene for hydraulikkuttakene til endestillingene flere ganger for å avlaste trykket.

## 5. Spesifikasjoner for tømmerklo

Tabell 1 – Tekniske data for tømmerklo

Produktnummer	A34822	A33503
Braketter på pallegaffel, nummer:	A33029	A21047 A21039
Vekt, komplett:	60 kg	
Gaffelbredde med tømmerklo montert:	462 - 790 mm	
Produktnummer for monteringssett:	A33570*	Standard hurtigkoblinger: A44701 Multi-koblingsystem: A45866
Maksimalt arbeidstrykk:	22,5 MPa (225 bar)	
Passende AVANT minilaster:	216, 218, 220	300 – 700



\*Kontakt service ved montering av annen type slangesett for 200-serien.

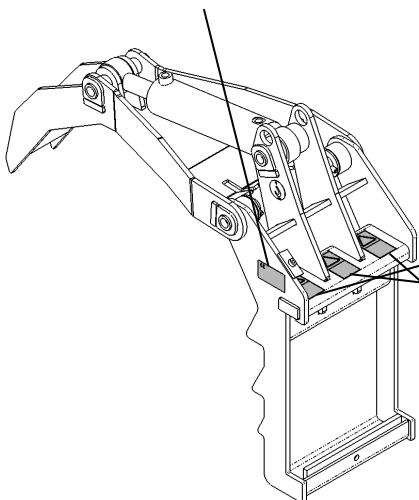
Under er skilt og merker som er montert på redskapet listet opp, som må være synlig på redskapet. Kontroller før bruk at merkene er på plass og i godt lesbar stand. Erstatt varselmerker hvis de er utydelige eller har blitt helt borte. Nye merker kan skaffes hos din forhandler eller via kontaktinformasjonen på omslaget.



Varselmerkene inneholder viktig sikkerhetsinformasjon. Erstatt skadde eller manglende varselmerker med nye.

CE	<b>AVANT TECNO OY</b> Ylötie 1 FIN-33470 YLÖJÄRVI
TYPE Axxxxx	No. 00000
Year 2010	kW kg

ID-plate for redskapet



A46771



A46772



A46803

Merke	Forklaring
A46771	Les bruksanvisningen før bruk.
A46772	Ikke gå under løftet redskap eller lasterbom, hold trygg avstand til løftet redskap.
A46803	Klemfare, hold trygg avstand fra bevegelige deler.

## 6. Montering av tømmerklo

Kontroller at hydraulikkoblingene i det separate monteringssettet er av samme type som hurtigkoblingene på maskinen. Monter pallegaffelen på minilasteren som beskrevet i bruksanvisningen for pallegaffelen før tømmerkloen monteres og hydraulikkomponentene kobles til. Følg instruksjonen i denne bruksanvisningen for å montere tømmerkloen.

På utstyr for 200-serien er hurtigkoblingene og slangeopplegget annerledes. Forskjelliger ved monteringen er vist spesielt.



Senk pallegaffelen ned på bakken, stopp motoren på minilasteren og slipp ut trykket som er i hydraulikksystemet på minilasteren. Følg monteringsinstruksjonene nøye.

### 6.1. Montering av tømmerklo på pallegaffelen

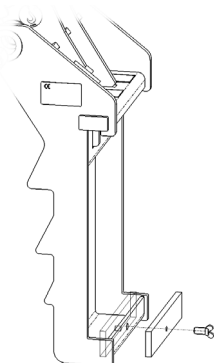


Påse at pallegaffelen er feste i HK-platen på minilasteren og at låsebolten eller låseboltene er i senket stilling og stikker gjennom festene på redskapet før tømmerkloen monteres. Redskaper som ikke er sikret kan falle på lasteren eller føreren og forårsake personskader.

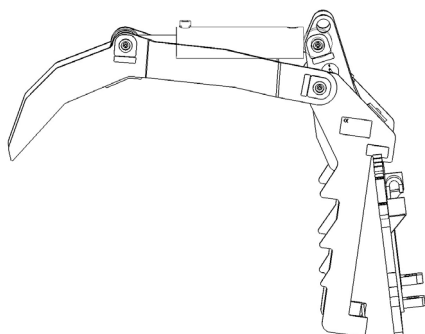
Demonter festebraketten fra nedre del av rammen for tømmerkloen. Hvis en kran eller annet løfteutstyr er tilgjengelig for å løfte tømmerkloen, skal løftepunktet på toppen av kloen benyttes, og senk øvre del av tømmerkloen ned på rammen som vist på figuren under. Rett inn tømmerkloen med rammen på pallegaffelen. Tømmerkloen kan også løfte manuelt, men en tryggere måte er å demontere pallegaffelen først og benytte lasteren til å løfte tømmerkloen fra bakken på samme måte som et vanlig redskap.



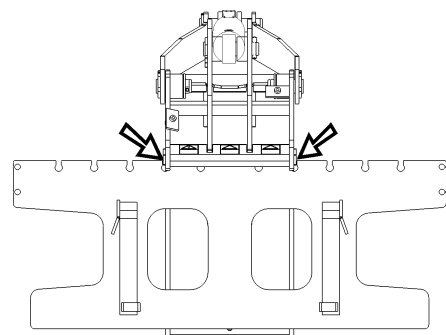
Ikke løft tømmerkloen i kjeften. Så lenge hydraulikkslangene og koblingene ikke er montert og skikkelig tette, og fram til sylindren er luftet, kan kjeften bevege seg lett og føre til klemfare. Vær oppmerksom på kjeften som beveger seg. Det lønner seg å ha en hjelpemann ved montering, da delene er tunge.



Demonter låsebraketten fra tømmerkloen



Løft tømmerkloen til rammen på pallegaffelen eller benytt lasteren for å feste tømmerkloen på samme måte som et vanlig redskap.

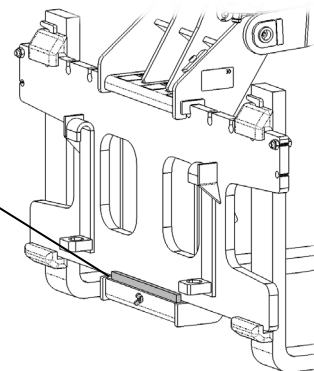
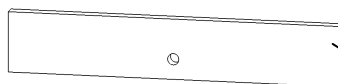


Pass på at begge flensene på tømmerkloen er rettet inn og at tømmerkloen står jevnt på rammeplaten.

Monter låsebraketten forsiktig på tømmerkloen. Husk på at braketten må monteres i korrekt stilling, som vist i figuren.



Påse at tømmerkloen er festet skikkelig før monteringen fortsetter.



### 6.1.1. Demontering og lagring av tømmerkloen

Når tømmerkloen er festet på pallegaffelen lagres pallegaffelen og tømmerkloen med kjeften helt senket. Ikke lagre redskapet direkte på bakken. Bruk en pall, for eksempel.

Hvis tømmerkloen lagres for seg, løft hele kloen helt opp og sett tømmerkloen som vist på figuren

under. Påse at tømmerkloen vil stå stødig under lagring. Benytt lastestropper for å sikre at redskapet ikke kan velte.



Lagringsstilling for tømmerklo med pallegaffel



Lagerstilling for tømmerklo, når den ikke er montert på pallegaffel

### 6.2. Montering av hydraulikkslangesett



Hydraulikkslangene kan kun monteres korrekt etter at tømmerkloen er montert på pallegaffelen og at redskapet er **montert på minilasteren**. Hold alle hydraulikkkomponenter rene ved montering.

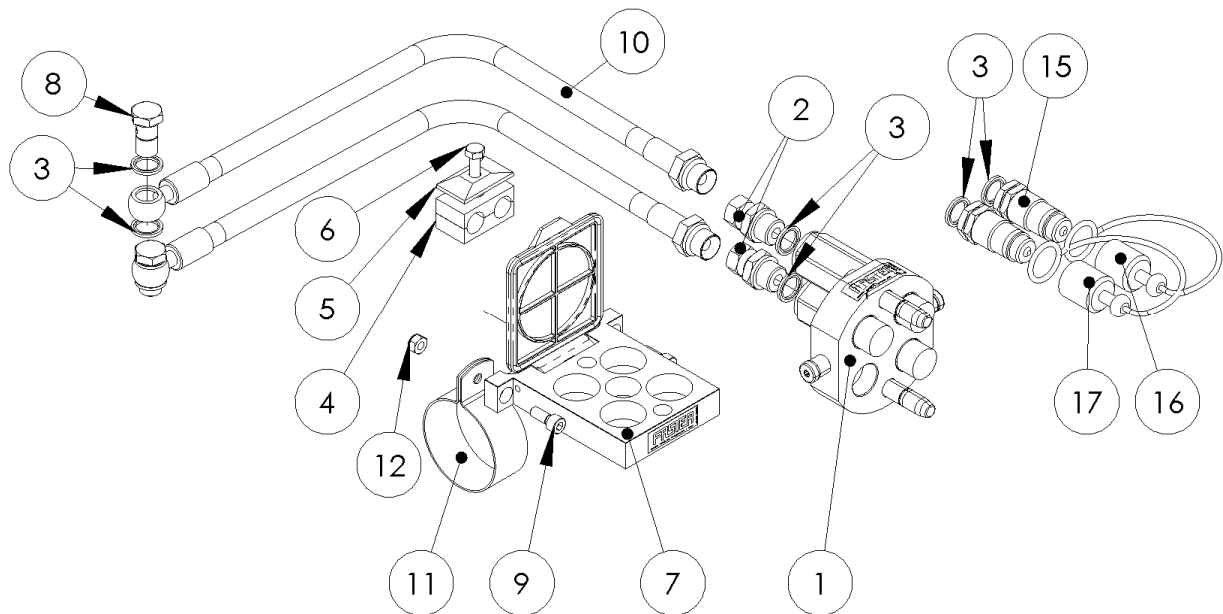
Et multi-koblingssystem kan monteres på minilastere i 300-700-serien i stedet for standard hurtigkoblinger. Begge typer koblinger følger med i slangesettet A45866 til slutten av 2012. Kontakt din forhandler eller nærmeste serviceverksted hvis du ønsker å skifte hurtigkoblinger på din minilaster. På 200-seriens minilastere er det kun vanlige hurtigkoblinger som er tilgjengelig.



For å hindre utilsiktede bevegelser av kloen og at olje spruter, skal ikke hurtigkoblingene eller multikoblingen kobles til minilasteren før hydraulikkslangene og alle koblingene er trukket til.



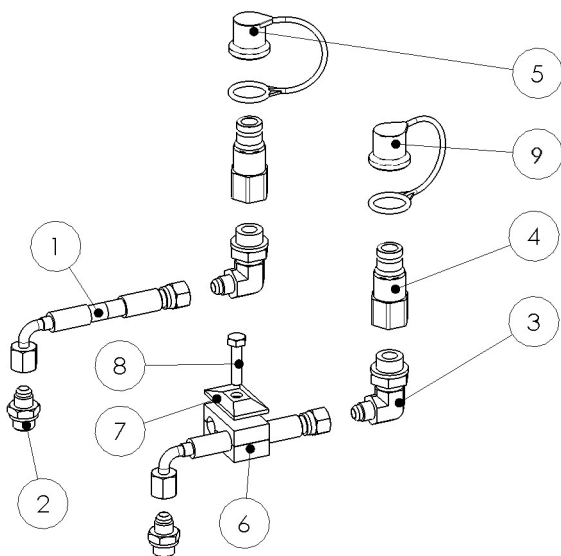
### Innhold i monteringssett A45866 (for 300-700-serien)



A45866 - Slangesett							
Ref.	Del	Ant	Beskrivelse	Ref.	Del	Ant	Beskrivelse
1	65251	1	Multikobling	10	A32277	2	Hydraulikkslange L=1900
2	64047	2	Koblingsnippel	11	65602	2	Rørklammer F75
3	73047	8	Usit tretningsring R1/2"	12	72320	2	Mutter M8 nyloc
4	64887	1	Slangeklemme	13	A410342	1	Slangestrømpe
5	73767	1	Dekselplate	14	A33633	1	Slangestrømpe
6	73443	1	Sekskantskrue M8*35	15	73409	2	Hurtigkobling, hann, minilaster 300-700-serie
7	65594	1	Holder for multikobling	16	64878	1	Deksel, blå, hurtigkobling
8	73954	2	Banjobolt R3/8" L29	17	75753	1	Deksel, sort, hurtigkobling
9	74481	2	Unbrakoskrue M8*20				

- Monteringssett A44701 kan også benyttes (sett uten multikobling)
- Enhet 1-3 kan forhåndsmonteres (eller multikobling 65251 kan inkludere faste koblinger)
- Enhet 15-17 er inkludert i settet til slutten av år 2012.

### Innhold i monteringssett A33570 (for 200-serien)



A33570 - Slangesett for 200-serien			
Ref	Del	Ant	Beskrivelse
1	A46557	2	Hydr.-slange L=1350
2	64041	2	Basiskobling
3	64166	2	Bend
4	64563	2	Hurtigkobling, hann
5	64567	1	Deksel, sort, hurtigkobling
6	64886	1	Slangeklemme
7	73767	1	Dekselplate
8	73221	1	Sekskantskrue M8*35
9	64811	1	Deksel, sort, hurtigkobling
10	A33633	2	Slangestrømpe (spiral), 0,45 m

1. Velg en flat, godt opplyst og ren plass for monteringen. Senk redskapet helt ned på bakken eller på en pall, stopp motoren på minilasteren og slipp ut trykket i hydraulikksystemet. Husk også på sikkerhetsreglene på side 4 og 5.
2. Fjern plastdeksel forsiktig fra toppen av hydraulikksylinderen. Skrap bort lakken på kontaktflaten. Pass på så det ikke kommer forurensninger inn i sylinderen.



Når plastlokkene tas av sylinderen kan kloen beveges svært lett. Når kloen beveges vil det komme ut litt olje fra sylinderen. Benytt støtter, f.eks, treklosser eller løfteutstyr for å hindre at kloen beveges tilfeldig. Vær oppmerksom på mulig oljesprut fra sylinderen.

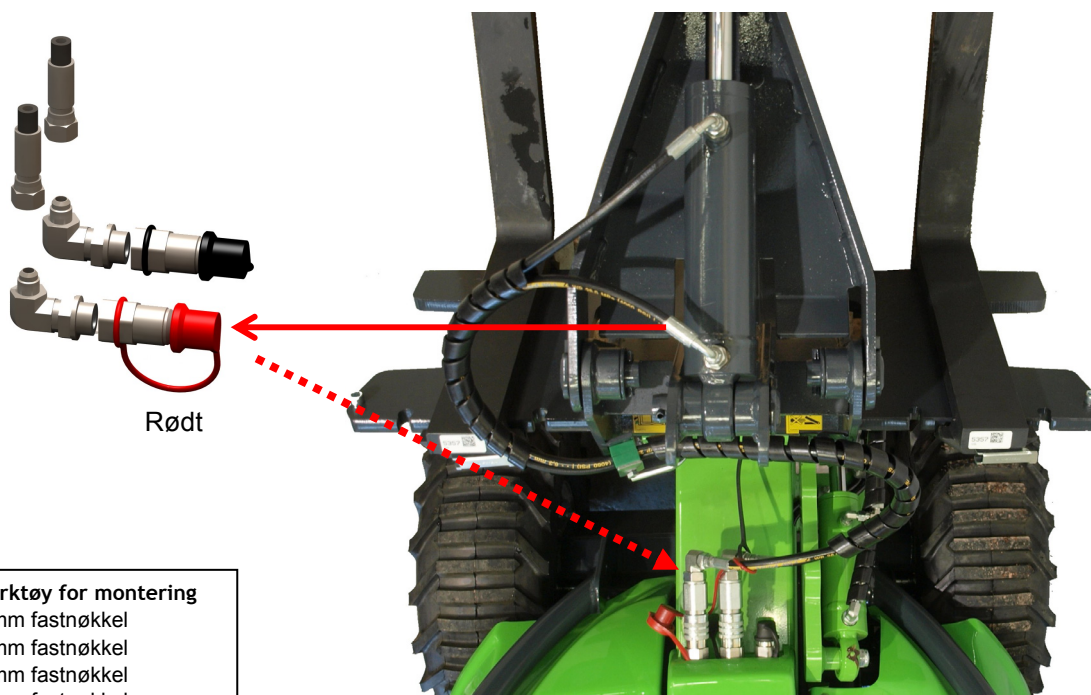
3. Monter slangesettet som vist i instruksjonene i henhold til den aktuelle minilastermodellen. Les instruksjonene på side 12 om tiltrekking av hydraulikkoblinger og testing av utstyret.



4. En tilstrekkelig fri lengde må være igjen mellom slangeklemmen og hydraulikkoblingene på maskinen, så redskapet kan beveges og tiltes når bommen er i alle stillinger. Test at hydraulikkoblingene er tette og bevegelsene for tømmerkloen som vist på side 12.

### 6.2.1. Monterig av slangesett A33570, 200-serie

1. Monter basiskoblingene (del nummer 2) på hydraulikksylinderen og trekk godt til.
2. Monter bend i hurtigkoblingene og trekk godt til. En tetningsring skal monteres mellom bendet og hurtigkoblingen.
3. Trø beskyttelser på de rette endene av hydraulikkslangene og trekk til forsiktig.
4. Monter slangene på hydraulikksylinderen og trekk til forsiktig i stillingen som vist på figuren under. Slangen som er utstyrt med plathette med farge skal monteres på sylinderens side av hydraulikksylinderen, dvs. koblingen nærmest maskinen.
5. Monter hurtigkoblingene i tilhørende koblinger på minilasteren.
6. Monter slangeklemmen og legg slangene som vist under. Hvis nødvendig, løsne koblingen mellom slange og bend så slangen legger seg fint. Trekk til slangen forsiktig. Hold igjen med en 14 mm fastnøkkel så ikke slangen blir vridd.
7. Ta vernespiralen rundt slangene.
8. Test at koblingene er tette og bevegelsene for tømmerkloen som vist på side 12.



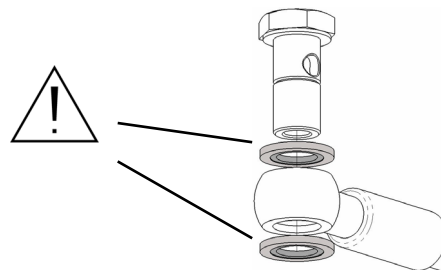
#### Nødvendig verktøy for montering

- 14 mm fastnøkkel
- 19 mm fastnøkkel
- 22 mm fastnøkkel
- 27 mm fastnøkkel
- 32 mm fastnøkkel

200-serie

## 6.2.2. Montering av slangesett A45866 eller A44701, 300-700 serien

1. Banjo-koblingene i enden av hydraulikkslangene monteres på sylindren med banjobolter med sekskanthode. Monter tetningsringer på begge sider av banjokoblingen, og skru dem fast som vist på figuren. Legg merke til sveisen på sylindren og pass på at ikke slangen kommer i kontakt med sveisen.
2. Monter slangeklammeret på tømmerkloen, men ikke trekk til klammeret.
3. Monter hydraulikkoblingene:

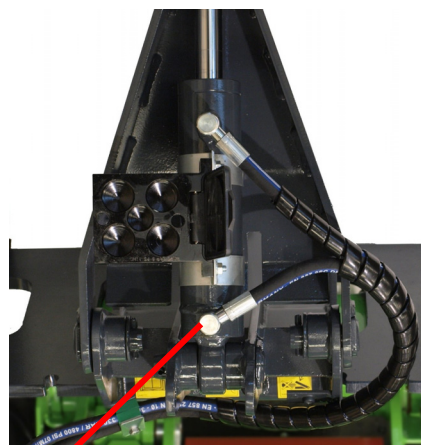


### **Vanlige hurtigkoblinger:**

- Ta beskyttelseshettene av endene på slangene. Monter en tetningsring og skru hurtigkoblingen fast på slangen.
- Hetta med blåfarge skal monteres på slangen som er koblet til stempelstangsiden på tømmerkloen, dvs. koblingen nærmest minilasteren.

### **Monter multikoblingen:**

- Monter holderen for multikoblingen på hydraulikksylindren.
- Plasser multikoblingen på minilasterens kobling, men ikke lås koblingen til minilasteren.
- Monter slangen fra koblingen på sylindren som er nærmest minilasteren, i nedre kobling på multikoblingen.

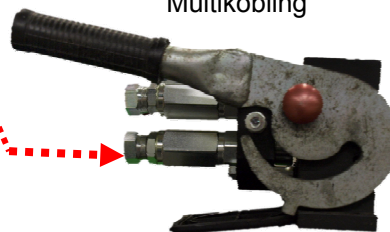


Vanlige hurtigkoblinger



Blå hette

Multikobling



Ikke lås multikoblingen til minilasteren før slangene er montert og alle koblinger er skrudd til!

4. Legg opp slangene pent som vist på figuren, og trekk til slangekoblingene.
5. Monter multikoblingen eller de vanlige hurtigkoblingene på minilasteren.
6. Surr vernespiralen rundt slangene og trekk til slangeklammerne.
7. Test at koblingene er tette og bevegelsene for tømmerkloen som vist på side 12.

### **Nødvendig verktøy for montering**

- 6 mm Unbrakonøkkel
- 13 mm fastnøkkel
- 22 mm fastnøkkel
- 2 x 27 mm fastnøkler
- 32 mm fastnøkkel



## 6.3. Tiltrekking av hydraulikkoblinger og testing av utstyret

---

### Tiltrekking av hydraulikkoblinger

---

Vær forsiktig når du trekker til hydraulikkoblinger, da for hard tiltrekking lett vil skade koblingene. Trekk rette koblinger til med moderat kraft. Trekk aldri til en kobling mens det er trykk i hydraulikksystemet.



#### **Tiltrekking av slanger på 200-serien og koblingsnipler på multikoblingen:**

Smør innvendig overflate og gjengene på koblingen. Skru de koniske koblingene med hendene eller forsiktig med verktøy så langt som mulig. Når du kjenner tydelig at det trengs mere kraft, trekk til koblingene ved å skru 1/3 til 1/2 omdreining med verktøy. Koblingen tettes ikke av momentet, og vil ikke ha behov for stor kraft under noen punkt av tiltrekkingen. For hard tiltrekking vil skade koblingen. Forsøk å vri hydraulikkslangen for hånd etter tiltrekking, koblingen skal stå fast.

---

### Test for å finne lekkasjer

---

- Rengjør hydraulikkomponentene for å se lekkasjer enklere.
- Hold en platebit under koblingen for å se om det lekker.
- Start motoren. Mens motoren går på tomgang, betjen spakene for hydraulikkuttakene raskt noen ganger. Stopp motoren, avlast trykket i hydraulikksystemet og se etter tegn til lekkasjer. Trekk til ved behov.
- Gjenta testen og øk motorturtallet og innkoblingstiden gradvis. Betjen hydraulikkspaken for uttaket i begge retninger.
- Først vil kloen bevege seg unøyaktig, da det kan være luft i sylindere og slanger. Systemet vil lufte seg selv automatisk når kloen betjenes til endestillingene.



Før du leter etter lekkasjer eller går nær hydraulikkoblinger, for å unngå at hydraulikkolje under trykk spruter ut:

- stopp motoren på minilasteren
- avlast trykket i hydraulikksystemet fullstendig



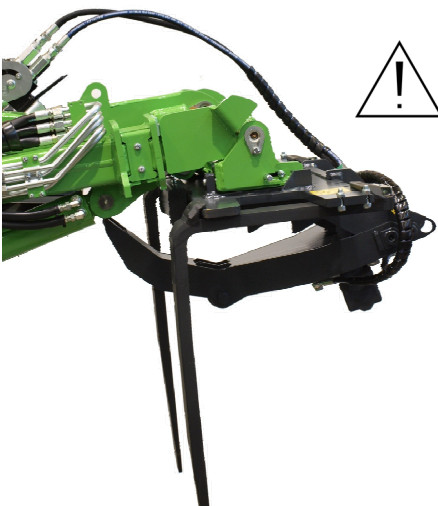
Test tettheten på hydraulikkoblinger forsiktig. Kjør motoren på tomgang når du begynner første gang, og hold trygg avstand på grunn av fare for at hydraulikkolje spruter ut. Stopp motoren og slipp ut trykket i systemet før du ser etter lekkasjer. Kontroller aldri om hydraulikkoblinger er tette ved å holde hånden nær koblingen. Ikke trekk til en hydraulikkobling som står under trykk, siden koblingen kan gå i stykker og olje som spruter ut kan føre til alvorlige personskader.

---

### Test bevegelsene for lasterbommen og redskapet

---

Etter installering og testing av hydraulikkomponentene, kontroller at hydraulikkslangene ikke blir strekt eller klemte i noen stilling for laster eller redskap.



Test bevegelsene for lasterbommen forsiktig. Slipp ut hydraulikktrykket før testen utføres. Juster den frie lengden på slangene etter behov.

## 6.4. Tilkobling og frakobling av hydraulikkobling



Ikke koble til eller fra hurtigkoblinger eller andre hydraulikkomponenter mens systemet står under trykk eller hvis hydraulikkspaken for uttaket er låst i stilling på. Til- eller frakobling av hydraulikkoblinger mens systemet står under trykk, kan føre til uventede bevegelser i redskapet eller at olje spruter ut under høyt trykk, noe som kan forårsake alvorlige personskader.

Hold koblingene så rene som mulig; benytt vernehetter på koblingene både på maskin og redskap. Skit, is, etc. kan gjøre det mye vanskeligere å bruke koblingene. La aldri slangene henge ned på bakken; legg dem over toppen av redskapet.

### **Tilkobling av standard hurtigkoblinger:**

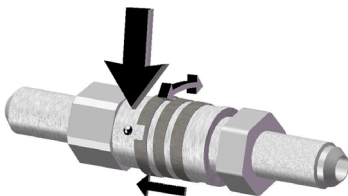
Hurtigkoblinger skal kobles sammen slik at koblinger med hette med samme farge kobles sammen. På den måten vil spaken for hydraulikkuttak bevege kloen i samme retning hver gang redskapet kobles til.

Før til- eller frakobling av standard hurtigkoblinger, stopp motoren på minilasteren og ta spaken for hydraulikkuttaket noen ganger til de forskjellige endestillingene. På den måten slippes trykket i systemet ut, slik at det blir enklere å koble til og fra hurtigkoblingene.

For å koble til og fra koblingene, beveg ringen på enden av hunnkoblingen. Legg merke til at vernehettene på maskin og redskap kan festes sammen med hverandre under drift for å redusere oppsamlingen av støv.



På 200-seriens maskiner kan slangene kobles til ved å trykke koblingen inn i motsvarende kobling. Ved til- og frakobling av hydraulikkoblinger på 200-serien, må du passe på låsingen. Låsingen hindrer at hunn- og hannkoblingene går fra hverandre tilfeldig når redskapet beveger seg. Låseringen kan også rotere utilsiktet til låsestilling og gjøre det umulig å koble til eller fra hurtigkoblingene.

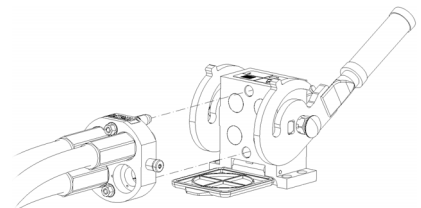


I utstyret for 200-serien er det et lite spor i ringen på alle hunnkoblingene og en liten kule under ringen. Når koblingene skal kobles fra hverandre må dette sporet og kulen rettes inn i forhold til hverandre. Ringen på hunnkoblingen kan da trekkes ned for å løsne koblingene fra hverandre.

### **Tilkobling av multi-koblingssystem:**

Rett inn tappene på redskapet kobling med tilsvarende hull på minilasterens koblingsdel. Multi-koblingen går ikke sammen hvis koblingen på redskapet står opp ned. Koble til og lås multi-koblingen ved å dreie hendelen mot lasteren.

Hendelen skal gå lett hele vandringsen til låsestillingen. Hvis hendelen ikke går lett, kontroller innretningen av koblingen og rengjør koblingene. Stopp minilasteren og slipp ut trykket i hydraulikksystemet.



### **Frakobling av hydraulikken:**

Før frakobling av hurtigkoblingene, senk ned redskapet på fast, flat mark som vist på side 8. Stopp motoren på minilasteren og betjen spaken for hydraulikkuttakene til endestillingene for å slippe ned kloen og slippe ut trykket.



Ved demontering av redskapet må alltid hydraulikkoblingene kobles fra før HK-festet kobles fra, for å hindre skader på slanger og unngå oljelekkasjer. Monter vernehettene på koblingene for å hindre at det kommer forurensninger inn i hydraulikksystemet.

### **Avlasting av trykk i hydraulikksystemet:**

Hvis det er trykk igjen i hydraulikksystemet på redskapet, er det ofte mulig å koble fra hydraulikkoblingene, men det kan bli vanskelig å koble dem sammen igjen. Hvis det ikke er mulig å koble sammen koblingene, må trykket slippes ut. For å slippe ut gjenværende trykk, stopp motoren og ta hydraulikkspaken på lasteren så mange ganger at kloen står fritt på bakken og ikke lenger vil bevege seg. Hvis en av hydraulikkoblingene ikke kan kobles til på grunn av resttrykk i systemet, kan du forsøke å løfte kloen litt samtidig som koblingene monteres.

## **7. Bruk**

---

Kontroller redskapet en gang til før arbeidet startes.

- Kontroller at gaflene og tømmerkloen er skikkelig festet til gaffelrammen. Kontroller at festebraketten for tømmerkloen er på plass og at utstyret er inntakt.
- Før første bruk, kontroller hydraulikkoblinger og bevegelsene av redskapet som beskrevet på side 12.
- Kontroller at alle hindringer er fjernet fra arbeidsområdet før arbeidet startes. Husk på korrekte arbeidsmetoder og unngå unødvendig siging fra minilasteren.
- Pass på at minilasteren og redskapet brukes på en trygg måte i henhold til instruksjonene. Ikke la barn kjøre maskinen.
- Kontroller regelmessig for å sikre at det ikke er noen hydraulikkoljelekkasje. Se seksjon 8 for vedlikeholdsinstruksjoner.
- Betjen redskapet kun fra førerisetet.

Tømmerkloen skal betjenes med 1-pumpes innstilling for hydraulikkuttaket.



Ved arbeid med redskapet må du følge instruksjonen i bruksanvisningen for pallegaffelen og for minilasteren.



Påse at det ikke er noen andre personer nær arbeidsplassen. Pass på at det ikke er personer nærmere enn 5 meter fra tømmerkloen, er nær bommens farlige område eller rett foran minilasteren. Pass også på at det er trygt å rygge med minilasteren. Senk ned kloen og lasterbommen før du forlater førerisetet.



Ved løfting av materialer fra stor høyde kan minilasteren tippe forover når du begynner å rygge. Ikke rygg og trekk lasten samtidig. Påse at minilasteren kan håndtere lasten som skal løftes.



Kjør forsiktig i bakker og hellende terreng. Transporter alltid lasten så nær bakken som mulig.

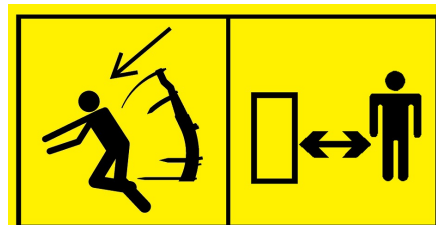


## 8. Inspeksjon, vedlikehold og service

Vedlikehold av tømmerkloen består av regelmessig rengjøring og smøring. Tilstanden på hydraulikkslanger og komponenter må kontrolleres regelmessig. På grunn av klemfare forårsaket av kloen, må alt vedlikehold utføres når kloen er senket helt ned og hydraulikkoblingene er koblet fra, og trykket er avlastet.



Alle vedlikeholdsprosedyrer må utføres når kloen er senket helt ned. Kloen kan synke ned av seg selv og forårsake alvorlige personskader.



Kontroller tilstanden for hydraulikkslangene og komponenten regelmessig når motoren er stoppet og trykket er avlastet. Reparer alle lekkasjer med en gang de oppdages; en liten lekkasje kan raskt utvikle seg til en stor. Ikke bruk utstyret hvis du har oppdaget en feil i hydraulikksystemet. Hydraulikkolje som spruter ut under trykk kan trenge gjennom huden og forårsake alvorlige personskader. Hydraulikkolje er også skadelig for miljøet.

Kontroller slangene visuelt og se etter sprekker og slitasje. Følg med på slitasjen på slangene og slutt å bruke dem hvis det ytre laget på slangene er slitt bort. Hvis det er tegn til lekkasje kan du holde en platebit i området der det er mistanke om lekkasje for å undersøke om det spruter ut. Hvis noe av dette registreres betyr et at aktuelle slanger eller komponenter må skiftes ut. Reservedeler kan du få fra din nærmeste AVANT-forhandler.



Ikke trekk til en hydraulikkobling som står under trykk, siden koblingen kan gå i stykker og olje som spruter ut kan føre til alvorlige personskader. Ikke bruk utstyret hvis du har oppdaget en feil i hydraulikksystemet.



### 8.1. Rengjøring og lagring av utstyret

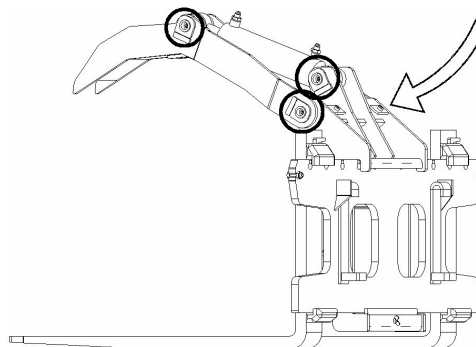
Du kan bruke høytrykksvasker og mild renevæske for å rengjøre utstyret. Ikke bruk sterk renevæske eller spyl direkte på hydraulikkomponenter eller på klistremerker på maskinen. Etter rengjøring må tømmerkloen smøres som vist på neste side.

Påse at utstyret er skikkelig støttet opp, spesielt hvis en tømmerklo lagres frakoblet fra pallegaffelen. Ikke oppbevar redskaper direkte på bakken; sett det f.eks. på treklosser eller en pall. Se side 8 for informasjon om demontering og lagring av tømmerklo.

For langtidslagring, reparer lakkskader og smør fett i smørepunktene. I tillegg, smør olje på synlige deler av stempelstangen på hydraulikksylinderen for å hindre rustskader.

## 8.2. Smørpunkter

Det er fire smørpunkter på tømmerkloen der det skal smøres med små mengder fett regelmessig. Smørpunktene er plassert i begge ender av hydraulikksylinderen og to er plassert i leddet for kloen. Alle smørenipler er standard R1/8" smørenipler. Skift ut skadde smørenipler.



Det må smøres med fett 1 til 3 ganger i året, avhengig av bruk. Tørk av smørenippelen før smøring. Smør med et par pump med fettpressen hver gang.

## 9. Garantibetingelser

---

Avant Tecno Oy gir en garanti på ett år (12 måneder) for utstyret fra innkjøpsdato.

### Garantien dekker reparasjonskostnader på følgende måte:

- Arbeidsutgiftene dekkes, hvis arbeidet ikke utføres på fabrikken.
- Fabrikken erstatter defekte komponenter og forbruksvarer.

Fabrikken kan refundere prisen på komponenter kjøpt av kunden i spesielle tilfeller som er avtalt på forhånd.

### Garantien dekker ikke:

- Normalt vedlikeholdsarbeid, slik som skifting av kniver eller reimer, eller deler og forbruksvarer i forbindelse med det.
- Skader forårsaket av unormale driftsforhold eller unormal bruk, uaktsomhet, strukturelle endringer som er gjort uten samtykke fra Avant Tecno Oy, bruk av uoriginale deler eller manglende vedlikehold.
- Konsekvenser av en feil, slik som avbrudd i arbeidet eller andre mulige følgeskader.
- Reise- og/eller fraktkostnader i forbindelse med reparasjonen.



**EY-liittämismvakuutus  
EG-försäkran om halvfabrikat  
EU samsvarserklæring for sammenbygging  
EG-Einbauerklärung**



**Valmistaja / Tillverkare / Produsent / Hersteller:**

AVANT TECNO OY

**Osoite / Adress / Adresse / Adresse:**

Ylötie 1

33470 YLÖJÄRVI, FINLAND

Vakuutamme täten, että alla mainitut tuotteet täyttävät konedirektiivin turvallisuus- ja terveysvaatimukset (direktiivi 2006/42/EY muutoksineen) ohjeiden mukaan asennettuna. Tuotetta ei saa ottaa käyttöön ennen kuin vaatimusten täyttyminen on todettu direktiivin mukaan. Seuraavia yhdenmukaistettuja standardeja on sovellettu:  
SFS-EN ISO 12100-1, SFS-EN ISO 12100-2, SFS-EN 982

Vi försäkrar härmed att nedan beskrivna produkter överensstämmer med hälso- och säkerhetskrav i EG-maskindirektiv (EG-direktiv 2006/42/EG som ändrat) när den är monterad enligt instruktionerna. Produkten får inte tas i bruk förrän överensstämmelse med direktivens bestämmelser har konstaterats. Följande harmoniserade standarder har tillämpats:  
SFS-EN ISO 12100-1, SFS-EN ISO 12100-2, SFS-EN 982

Vi erklærer herved at produktet som er oppgitt under er i samsvar med forskriftene i Maskindirektivet (direktiv 2006/42/EC med endringer) ved montering i henhold til instruksjonene. Produktet må ikke tas i bruk før samsvar med direktivet er bekreftet. Følgende harmoniserte standarder har blitt anvendt:  
SFS-EN ISO 12100-1, SFS-EN ISO 12100-2, SFS-EN 982

Wir erklären hiermit, dass die nachstehend aufgeführte Maschine konform ist mit den Bestimmungen der EG-Maschinenrichtlinie (EG-Richtlinie 2006/42/EG mit Änderungen) wenn sie gemäß den Anweisungen eingebaut worden ist. Das Produkt darf nicht in Betrieb genommen werden, bevor die Konformität mit der Richtlinie festgestellt worden ist. Die folgende harmonisierte Normen wurden angewandt:  
SFS-EN ISO 12100-1, SFS-EN ISO 12100-2, SFS-EN 982

Kuvaus: Avant-trukkihaarukoiden kanssa käytettävä puukahmari A34822/A33503  
Beskrivning: Timmergrip A32822/A33503 för användning med Avant-palgaffeln  
Beskrivelse: Tømmerklo for A34822/A33503 brukt sammen med Avant pallegaffel  
Beschreibung: Holzgreifer A34822/A33503 für die Verwendung mit Avant Palettengabel

Allekirjoitus / Namnteckning / Signatur / Unterschrift:

10.06.10 Ylöjärvi, Finland

Risto Käkelä  
Toimitusjohtaja / Verkställande direktör /  
Administrerende direktør / Geschäftsführer





**AVANT<sup>®</sup>**

---

---