

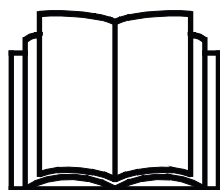
# AVANT®

## Manuale dell'operatore



## Pinza per sacchi

Numero prodotto A36221



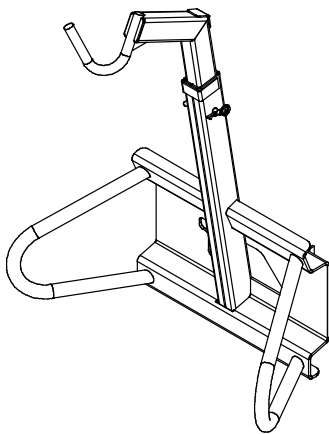
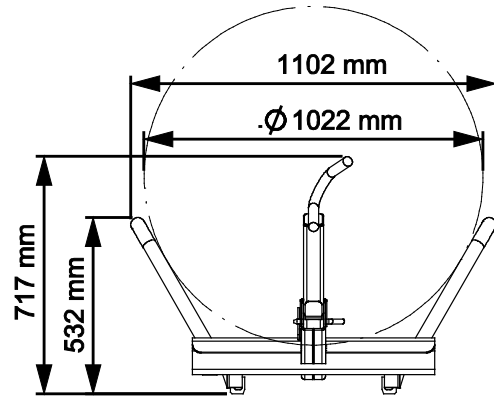
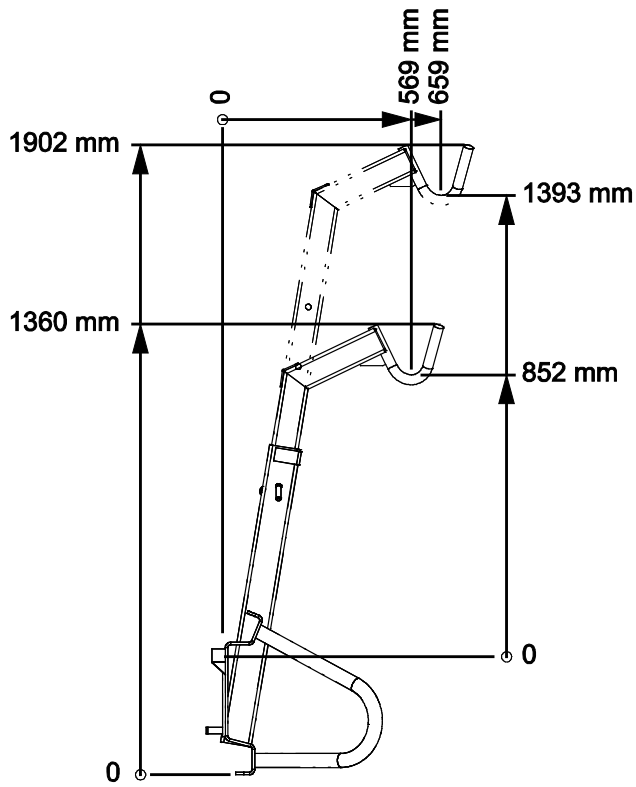
Leggere attentamente questo manuale prima di utilizzare l'attrezzatura e seguire tutte le istruzioni.

Conservare il presente manuale per futura consultazione.

Manufacturer:

**AVANT®**  
AVANT TECNO OY  
e-mail: sales@avanttecono.com

Ylötie I  
33470 YLÖJÄRVI  
FINLAND  
Tel. +358 3 347 8800  
Fax +358 3 348 5511



# SOMMARIO

<b>1. PREFERAZIONE.....</b>	<b>4</b>
Simboli di avvertenza utilizzati nel presente manuale.....	5
<b>2. SCOPO D'IMPIEGO PREVISTO: .....</b>	<b>6</b>
<b>3. ISTRUZIONI DI SICUREZZA PER L'USO DELL'ACCESSORIO .....</b>	<b>7</b>
3.1 Equipaggiamenti di protezione personale.....	9
3.2 Procedura di arresto in sicurezza .....	9
<b>4. SPECIFICHE TECNICHE.....</b>	<b>10</b>
4.1 Etichette di sicurezza e componenti principali dell'accessorio.....	10
4.2 Sollevamento .....	12
<b>5. COLLEGAMENTO DELL'ACCESSORIO.....</b>	<b>13</b>
<b>6. UTILIZZO DELL'ACCESSORIO .....</b>	<b>15</b>
6.1 Distanza di sicurezza .....	16
6.2 Controlli prima dell'uso.....	17
6.3 Qualificazione dell'operatore.....	17
6.4 Esercizio.....	18
6.4.1 Movimentazione dei sacconi in sicurezza .....	18
6.4.2 Movimentazione materiali.....	21
6.4.3 Lavoro su terreni sconnessi.....	21
6.4.4 Posizione di trasporto .....	21
6.5 Carico di lavoro massimo .....	21
6.6 Capacità operativa nominale .....	22
6.6.1 Capacità operativa nominale - serie 400.....	24
6.6.2 Capacità operativa nominale - Minipale serie 500, 600, e serie e .....	26
6.6.3 Capacità operativa nominale - Minipale serie 700.....	30
6.6.4 Capacità operativa nominale - serie 800.....	33
6.7 Stoccaggio dell'accessorio .....	35
<b>7. MANUTENZIONE E ASSISTENZA .....</b>	<b>36</b>
7.1 Pulitura dell'accessorio .....	36
7.2 Ispezione delle strutture metalliche .....	36
7.3 Lubrificazione .....	36
7.4 Smaltimento a fine vita.....	36
<b>8. TERMINI DI GARANZIA .....</b>	<b>37</b>

## I. Prefazione

---

Avant Tecno Oy desidera ringraziarvi per aver acquistato questo accessorio per la vostra pala caricatrice Avant. È stata progettata e realizzata sulla base di anni di esperienza nello sviluppo e nella fabbricazione di prodotti. Familiarizzandovi con il presente manuale e seguendo le istruzioni, potrete verificare la vostra sicurezza e garantire un funzionamento affidabile e una lunga durata dell'attrezzatura. Leggete attentamente le istruzioni prima di iniziare a utilizzare l'attrezzatura o di eseguire la manutenzione.

Lo scopo del presente Manuale è quello di aiutarvi a:

- utilizzare l'attrezzatura in modo sicuro ed efficiente
- osservare e prevenire eventuali situazioni pericolose
- mantenere intatta l'attrezzatura garantendole una lunga durata di servizio

Con queste istruzioni, anche un utente inesperto può utilizzare l'accessorio e la pala caricatrice in sicurezza. Il manuale contiene importanti istruzioni anche per gli operatori esperti AVANT. Assicurarsi che tutti coloro che utilizzano la pala caricatrice abbiano ricevuto una formazione adeguata e si siano familiarizzati con il manuale della pala caricatrice, ogni accessorio utilizzato e tutte le istruzioni di sicurezza prima di utilizzare l'accessorio. È vietato l'uso dell'attrezzatura per scopi diversi da quelli descritti nel presente manuale. Tenete a portata di mano questo manuale per tutta la vita utile dell'attrezzatura. Se vendete o trasferite l'attrezzatura, assicuratevi di consegnare questo manuale al nuovo proprietario. Se il manuale viene smarrito o danneggiato, potete richiederne uno nuovo al rivenditore Avant o al produttore.

Oltre alle avvertenze di sicurezza contenute nel presente Manuale dell'operatore, occorre osservare tutte le norme di sicurezza sul lavoro, le leggi locali e le altre norme relative all'uso dell'attrezzatura. In particolare devono essere osservate le norme relative all'utilizzo dell'attrezzatura sulle strade pubbliche. Contattare il proprio rivenditore Avant per ulteriori informazioni sulle disposizioni locali prima di utilizzare la pala caricatrice sulle strade pubbliche.

Contattare il proprio rivenditore AVANT di zona per qualsiasi domanda, assistenza o ricambio o per qualsiasi problema che possa verificarsi durante l'esercizio della macchina.

Il presente manuale è una traduzione delle istruzioni originali in inglese. A causa del continuo sviluppo del prodotto, alcuni dettagli illustrati in questo manuale potrebbero differire dall'attrezzatura effettiva. Le immagini possono anche rappresentare equipaggiamenti opzionali o funzioni che non sono attualmente disponibili. Ci riserviamo il diritto di modificare il contenuto del manuale senza preavviso. Copyright © 2023 Avant Tecno Oy. Tutti i diritti riservati.

## Simboli di avvertenza utilizzati nel presente manuale

Sono utilizzati i seguenti simboli di avvertenza nel presente manuale: Indicano fattori che devono essere considerati per ridurre il rischio di lesioni personali o danni materiali:



### **AVVERTENZA SIMBOLO DI ALLERTA DI SICUREZZA**

Questo simbolo sta a indicare: **“Attenzione, siate vigili! È in gioco la vostra sicurezza.”**

Leggere attentamente il messaggio che segue, avverte di un pericolo immediato che potrebbe causare gravi lesioni personali.

Il simbolo di allerta di sicurezza, di per sé e con il messaggio di sicurezza correlato, sta a indicare importanti messaggi di sicurezza in tutto il manuale. Viene utilizzato per richiamare l'attenzione sulle istruzioni che riguardano la sicurezza personale o altrui. Quando si vede questo simbolo, prestare attenzione, è in gioco la propria sicurezza, leggere attentamente il messaggio che segue e informare gli altri operatori.

### **PERICOLO**

Questo termine indica una situazione pericolosa che, se non evitata, provoca la morte o lesioni gravi.

### **AVVERTENZA**

Questo termine indica una condizione potenzialmente pericolosa che se non evitata potrebbe provocare gravi ferite o addirittura la morte.

### **ATTENZIONE**

Questo termine viene utilizzato quando, in caso di inosservanza delle istruzioni, si possono verificare lesioni di lieve entità.

### **AVVISO**

Questo termine sta a indicare informazioni sul corretto funzionamento e manutenzione dell'attrezzatura.

La mancata osservanza delle istruzioni allegato al simbolo può causare guasti all'attrezzatura o altri danni materiali.

## 2. Scopo d'impiego previsto:

La Pinza per sacchi AVANT è un accessorio destinato all'impiego con le minipale compatte AVANT illustrate nella Tabella 1. L'accessorio è destinato alla raccolta e al trasporto di sacchi grandi e pesanti o di oggetti simili che sono dotati di serie di funi di sollevamento sufficientemente robuste.

Il telaio dell'accessorio rigido include una struttura di supporto senza spigoli vivi che impedisce al saccone di oscillare durante il trasporto. L'altezza massima di sollevamento è di 4,4 metri con il braccio telescopico della pala caricatrice. Il braccio estensibile consente il pratico trasporto dei sacconi con la minipala verso luoghi difficili da raggiungere o ad alte quote senza sforzo, in modo controllabile e sicuro. Permette anche una buona visibilità del carico.

La Pinza per sacchi non è progettata per alcun uso diverso da quello specificato nel presente manuale e non deve essere utilizzata per scopi diversi da quelli previsti.

L'accessorio è stato progettato in modo da richiedere la minor manutenzione possibile. L'operatore può eseguire regolari operazioni di manutenzione. Tutti i lavori di riparazione non possono essere eseguiti dall'operatore mentre gli interventi di riparazione e manutenzione più impegnativi devono essere affidati a tecnici qualificati. Tutti gli interventi di manutenzione devono essere eseguiti con l'ausilio di adeguati dispositivi di sicurezza. I pezzi di ricambio devono essere identici alle specifiche originali, che possono essere garantite utilizzando solo pezzi di ricambio originali. Potrebbe essere disponibile un catalogo ricambi separato, consultare il proprio rivenditore Avant.

Leggere attentamente le istruzioni per l'uso e la manutenzione contenute nel manuale. Contattate il vostro rivenditore AVANT se avete ulteriori domande sul funzionamento o sulla manutenzione dell'attrezzatura, o se necessitate di pezzi di ricambio o servizi di manutenzione.

**Tabella 1 - Pinza per sacchi - Compatibilità con pale cariatrici Avant**

Modello	220	313S	420	520	630	735		
	225	320S	423	523	635	745	850	e5
	225LPG	320S+		525LPG	640	750	860i	e6
				528	645i	755i		
				530	650i	760i		
A36221	-	-	(•)	•	•	•	•	•

Si consiglia di utilizzare l'accessorio solo con le pale cariatrici contrassegnate con • alla Tabella 1. Utilizzando modelli contrassegnati con (•), è possibile che non si raggiungano le massime prestazioni. Possono rendersi necessari anche contrappesi aggiuntivi. Quanto alla compatibilità con un modello non riportato nella tabella, contattare il proprio rivenditore Avant.

## 3. Istruzioni di sicurezza per l'uso dell'accessorio

Tenere presente che la sicurezza è il risultato di diversi fattori. La combinazione pala caricatrice-accessorio è particolarmente potente e un utilizzo o una manutenzione impropri o non corretti possono causare gravi lesioni personali o danni materiali. Per questo motivo, tutti gli operatori devono familiarizzarsi con un utilizzo corretto e con i manuali dell'operatore sia della pala caricatrice che dell'accessorio prima di metterlo in funzione. Non utilizzare l'accessorio se non avete acquisito completamente dimestichezza con il suo funzionamento e i relativi pericoli.



**PERICOLO**

**L'uso improprio, sconsiderato o l'utilizzo di un accessorio in cattive condizioni possono causare gravi lesioni.** Familiarizzatevi con i comandi della pala caricatrice, la corretta procedura di accoppiamento e il modo corretto per azionare l'accessorio in un'area sicura. Studiate soprattutto come fermare l'attrezzatura in modo sicuro. Leggete attentamente tutte le precauzioni di sicurezza.

**Leggete attentamente tutte le istruzioni di sicurezza prima di maneggiare l'accessorio**



**AVVERTENZA**

- Quando si collega un accessorio alla pala caricatrice, **assicurarsi che i perni di bloccaggio della piastra di attacco rapido della pala caricatrice si trovino in posizione inferiore e che abbiano bloccato l'accessorio sulla pala caricatrice.** Non sollevare né spostare un accessorio non bloccato.
- Questo accessorio è stato concepito per essere utilizzato da parte di un operatore alla volta. Non lasciare che altre persone si trovino nelle vicinanze dell'area di pericolo dell'attrezzatura durante l'uso.
- Trasportare sempre l'accessorio all'altezza più bassa possibile per mantenere basso il baricentro e mantenere il braccio telescopico rientrato durante la guida.
- **Rischio di rovesciamento - Tenere i carichi vicini a terra durante la marcia.** Il trasporto di carichi pesanti può spostare il baricentro della pala caricatrice e indurre il ribaltamento della stessa. Trasportare sempre i carichi all'altezza più bassa e il più vicino possibile alla minipala con il braccio telescopico completamente rientrato per mantenere basso il baricentro e assicurare la massima stabilità.
- **Movimenti improvvisi possono causare il ribaltamento della pala caricatrice - Azionare i comandi della pala caricatrice in modo lento e calmo.** Prestare attenzione quando si solleva il carico a un livello elevato o quando si solleva il carico partendo già dall'alto. Evitare brusche variazioni di velocità o direzione per mantenere il bilanciamento della pala caricatrice, specialmente durante la movimentazione di carichi pesanti. Guidare lentamente e con cautela soprattutto su terreni inclinati o superfici scivolose.
- **Rischio di schiacciamento - Non sostare né lasciare che nessuno sosti sotto il braccio della pala o l'accessorio.** La stabilità della minipala può variare nel momento in cui si lascia il sedile del conducente, provocando il ribaltamento della macchina. Ricordare sempre che il braccio può abbassarsi inaspettatamente a causa di perdita della stabilità, guasto meccanico o se un'altra persona aziona i comandi della pala caricatrice, con conseguente rischio di schiacciamento. La pala caricatrice non è concepita per tenere un carico sollevato per lunghi periodi. Abbassare l'accessorio appoggiandolo saldamente a terra prima di lasciare il sedile del conducente e non lasciare che nessuno si avvicini e sosti sotto il braccio o l'accessorio.


**AVVERTENZA**

- **Rischio di soffocamento - Non utilizzare mai la minipala al chiuso o in aree poco ventilate.** Assicurarsi che la ventilazione sia sufficiente quando si opera in ambienti interni. Non utilizzare la pala caricatrice in spazi chiusi indipendentemente dal tipo di motore o di carburante. I gas di scarico possono concentrarsi a livelli pericolosi.
- **Rischio di collisione - Mantenere una distanza di sicurezza dalle altre persone e dagli ostacoli presenti nell'ambiente operativo.** Prestare attenzione all'ambiente circostante e ad altre persone e macchine che si muovono nelle vicinanze. Le altre persone devono mantenere una distanza di sicurezza di <Distanza di sicurezza> metri. Prestare attenzione ai profili del terreno e ad altri pericoli, come rami e alberi che possono raggiungere l'area del conducente, massi instabili e superfici scivolose.
- Utilizzare la Pinza per sacchi solo per movimentare i sacchi che devono essere sollevati dalle proprie bretelle. Agganciare sempre tutte le bretelle del sacco alla pinza. Assicurarsi che il sacco da sollevare sia in buone condizioni.
- Guidare con cautela con il carico sollevato, poiché l'oscillazione del carico può influire sulla stabilità della minipala. Tenere eventuali altre persone lontane dal braccio o dall'area in cui l'oscillazione del carico crea un rischio di urto o di schiacciamento.
- Mantenere l'articolazione della pala caricatrice in posizione diritta durante la movimentazione di carichi pesanti. Durante la rotazione dell'articolazione, la pala caricatrice può inclinarsi in avanti.
- Utilizzare solo accessori di sollevamento omologati, come catene o brache, adatti alle operazioni di sollevamento.
- Osservare il carico massimo indicato nel manuale dell'operatore della pala caricatrice. Prestare particolare attenzione quando l'indicatore del sensore di carico è attivato, se la minipala è dotata di un sistema di sensori di carico.
- Assicurarsi che la superficie possa sopportare il carico totale. Rispettare anche le corrette impostazioni della pressione degli pneumatici.
- Assicurarsi che l'altezza libera sia sufficiente. Colpire un ostacolo in quota può causare il ribaltamento della pala caricatrice. Mantenere una distanza di sicurezza da cavi elettrici, lampade o altri sistemi elettrici; urtare parti sotto tensione può causare scosse elettriche.
- Non utilizzare mai l'accessorio per sollevare o trasportare persone o come qualsiasi tipo di piattaforma di lavoro, neppure temporaneamente.
- Assicurarsi di utilizzare solo un accessorio in buone condizioni. Verificare l'accessorio accuratamente a intervalli regolari. Non modificare l'accessorio in modo suscettibile di comprometterne la sicurezza. È vietato praticare fori sull'accessorio e sono severamente vietati la saldatura o altri ausili di fissaggio di ganci o altri oggetti sull'accessorio.
- Spegnerne la pala caricatrice e posizionare l'accessorio in una posizione sicura come mostrato nella procedura di arresto in sicurezza prima di qualsiasi pulizia, manutenzione o regolazione.
- Utilizzare l'attrezzatura solo per lo scopo per il quale è stata concepita. Un uso diverso può creare inutili rischi per la sicurezza e danneggiare l'attrezzatura.
- Assicurarsi che la pala caricatrice sia dotata dei componenti di sicurezza necessari e che sia in buone condizioni di funzionamento. Usare la cintura di sicurezza. In presenza di pericoli specifici connessi all'area di lavoro, utilizzare dotazioni di sicurezza appropriate.
- Leggere anche le istruzioni di sicurezza e di utilizzo corretto della pala caricatrice sul manuale dell'operatore della pala caricatrice.





**PERICOLO**

**Rischio di schiacciamento - Transitare sotto il braccio della pala o un accessorio può causare gravi lesioni o morte.** Non transitare mai sotto il braccio della pala e impedire ad altri di avvicinarsi al braccio o all'accessorio sollevato. Transitare sotto un accessorio o un braccio della pala sollevato è pericoloso, in quanto il braccio può abbassarsi a causa di perdita di stabilità, guasto meccanico o quando altre persone azionano i comandi della pala caricatrice. Abbassare l'accessorio adagiandolo saldamente al terreno in posizione sicura prima di abbandonare il sedile del conducente.

Tenere presente che il braccio del caricatore può essere abbassato o inclinato anche se il motore è stato spento (pericolo di schiacciamento). La pala caricatrice non è concepita per tenere un carico sollevato per lunghi periodi. Abbassare sempre l'accessorio in una posizione sicura prima di abbandonare il sedile del conducente.



### 3.1 Equipaggiamenti di protezione personale

**Ricordarsi di indossare adeguati dispositivi di protezione individuale:**



- Il livello di rumore che giunge al sedile del conducente può superare 85 dB(A) in funzione del modello di pala caricatrice e di ciclo operativo. Un'esposizione prolungata al rumore elevato può causare una menomazione dell'udito. Indossare una protezione acustica mentre si lavora con la pala caricatrice.



- Indossare guanti protettivi.



- Indossare stivali antinfortunistici ogniqualvolta si lavora con la pala caricatrice.

### 3.2 Procedura di arresto in sicurezza

**Mantenere una posizione sicura dell'accessorio prima di avvicinarsi al braccio della pala.**



**AVVERTENZA**

**Collocare sempre l'accessorio in una posizione sicura prima di avvicinarsi all'accessorio.** Una posizione sicura previene movimenti accidentali dell'accessorio e del braccio della pala. Tenere presente che l'accessorio può muoversi anche se il motore della pala caricatrice è spento. Procedura di arresto in sicurezza:

- Abbassare completamente il braccio e abbassare l'accessorio a terra.
- Spegnere il motore della pala caricatrice e bloccare il freno di stazionamento.
- Impedire l'avviamento della macchina, rimuovendo la chiave di accensione.

## 4. Specifiche tecniche

Tabella 2 - Pinza per sacchi - Specifiche

<b>Numero prodotto</b>	<b>A36221</b>
Lunghezza:	532 mm
Larghezza di carico max.:	1022 mm
Larghezza totale:	1102 mm
Altezza, braccio rientrato:	1360 mm
Altezza, braccio esteso:	1902 mm
Estensione del braccio:	4 posizioni perno
Peso:	60 kg
Carico utile di sicurezza (Carico massimo consentito della Pinza per sacchi):	900 kg
Capacità operativa nominale:	In funzione del modello di minipala, vedere il manuale dell'operatore della minipala.
Pale caricatori AVANT compatibili:	Vedi tabella 1 a pagina 6

### 4.1 Etichette di sicurezza e componenti principali dell'accessorio

Di seguito sono elencate le etichette e le marcature presenti sull'attrezzatura. Devono essere visibili e leggibili sull'attrezzatura. Sostituire eventuali etichette non chiare o mancanti. Nuove etichette sono disponibili presso il rivenditore o attraverso le informazioni di contatto fornite sulla copertina.



**AVVERTENZA**

**Assicurarsi che tutte le decalcomanie di avvertenza siano leggibili.** Le etichette di avvertenza contengono importanti informazioni sulla sicurezza e aiutano a identificare e ricordare i pericoli legati all'attrezzatura. Sostituire le etichette di avvertenza danneggiate o mancanti con altre nuove.



A46771



A46772



A46803

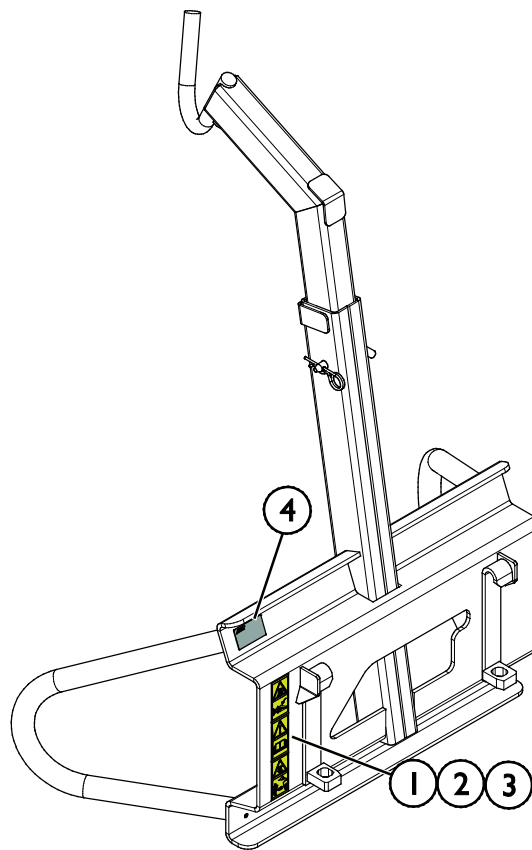
Avant Tecno Oy Ylötie 1 FIN-33470 YLÖJÄRVI		
TYPE	No.	
	kg	Max load kg
2015	Made in EU <a href="http://www.avanttecno.com">www.avanttecno.com</a>	

Targhetta identificativa dell'accessorio  
A419081

**Per applicare una nuova etichetta:** Pulire a fondo la superficie per rimuovere tutto il grasso. Farlo asciugare completamente. Staccare il film protettivo dell'etichetta e premere con forza per applicare. Assicurarsi di non toccare la colla dell'etichetta.

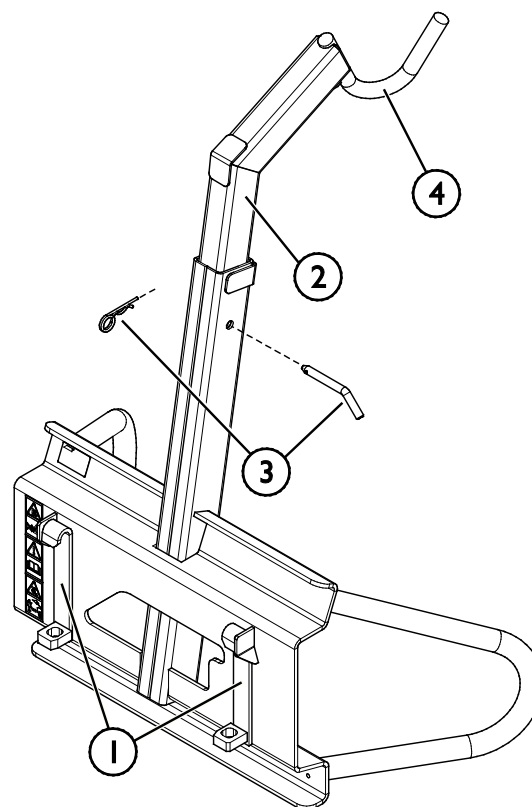
**Tabella 3 - Posizioni delle decalcomanie e dei messaggi di avvertenza**

	Decalcomania	Messaggio di avvertenza
1	A46771	Pericolo di uso improprio - Leggere le istruzioni prima dell'uso.
2	A46772	Rischio di schiacciamento - Non sostare sotto un accessorio sollevato; rimanere lontani dall'attrezzatura sollevata.
3	A46803	Pericolo di pizzicamento e taglio, tenere lontano da parti in movimento, non lasciare l'attrezzatura in funzione. Azionare l'accessorio solo dal posto di guida.
4	A419081	Targhetta identificativa dell'accessorio



**Tabella 4 - Pinza per sacchi - Componenti principali**

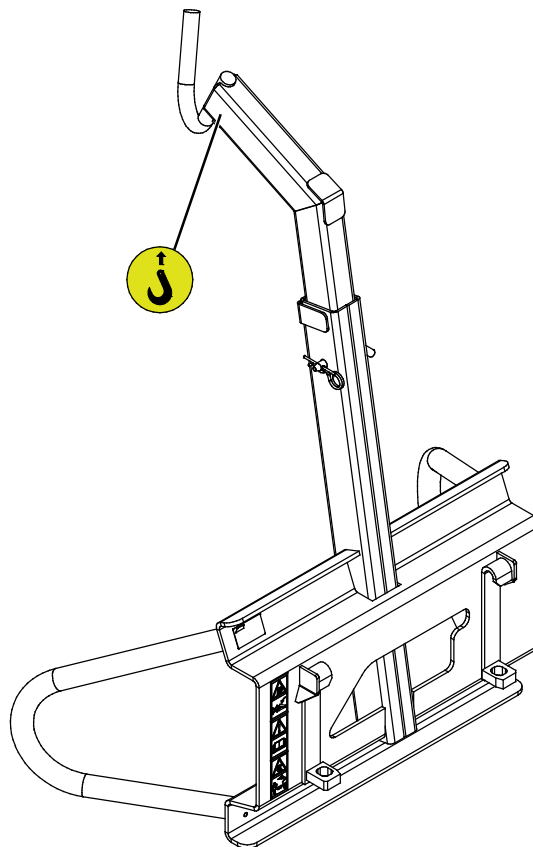
1	Telaio con staffe per innesti rapidi Avant
2	Braccio regolabile, 4 impostazioni
3	Perno di bloccaggio
4	Gancio fisso



## 4.2 Sollevamento

Assicurarsi che l'accessorio sia protetto adeguatamente contro movimenti involontari durante le operazioni di sollevamento. Utilizzare accessori di sollevamento di tipo appropriato, ad esempio brache, catene o ganci di sollevamento. Non utilizzare accessori di sollevamento se sono presenti segni di danni, deformazioni o altre condizioni di mancanza di sicurezza.

Sollevarre l'accessorio utilizzando il punto di sollevamento illustrato nella figura a fianco.



## 5. Collegamento dell'accessorio

Il fissaggio dell'accessorio alla minipala è agevole e rapido, ma deve essere eseguito con cautela. L'accessorio va fissato al braccio della minipala utilizzando la piastra di attacco rapido sul braccio della minipala e l'elemento corrispondente sull'accessorio.

Se l'accessorio non è fissato alla minipala, potrebbe cadere dalla minipala e ingenerare una situazione pericolosa. Non guidare mai la minipala e non sollevare mai il braccio della pala se l'accessorio non è stato completamente bloccato. Per prevenire situazioni pericolose, seguire sempre la procedura di accoppiamento illustrata di seguito. Ricordare anche le avvertenze di sicurezza riportate in questo manuale.



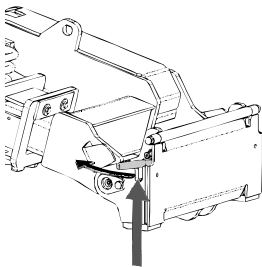
### AVVERTENZA

**Rischio di schiacciamento - Assicurarsi che un accessorio sbloccato non si sposti o si rovesci.** Non sostare nell'area fra l'accessorio e la pala caricatrice. Montare l'accessorio solo su una superficie a livello.

Non spostare né sollevare mai un accessorio che non è stato bloccato.

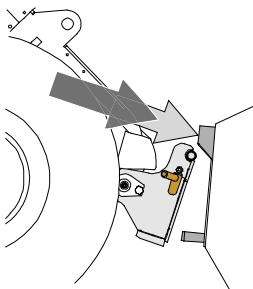
### Sistema di innesti rapidi Avant:

#### Passaggio 1:



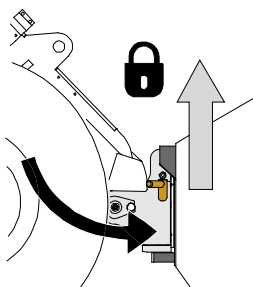
- Sollevare i perni di bloccaggio della piastra di attacco rapido della minipala, e ruotarli all'indietro nella fessura in modo che siano bloccati nella posizione superiore.
- Se la minipala è dotata di un sistema idraulico di bloccaggio dell'accessorio, consultare le istruzioni supplementari sull'uso del sistema di bloccaggio nel manuale dell'operatore della minipala.
- Assicurarsi che i tubi flessibili idraulici siano posizionati in modo che non restino impigliati tra la piastra di attacco della minipala e l'accessorio e che non vengano schiacciati o sfregati contro spigoli vivi.

#### Passaggio 2:



- Ruotare la piastra di attacco rapido idraulicamente fino a raggiungere una posizione obliquamente in avanti.
- Guidare la pala caricatrice fino a giungere sull'accessorio. Se la pala caricatrice è dotata di un braccio telescopico, è possibile utilizzarlo.
- Allineare i perni superiori della piastra di attacco rapido della pala caricatrice in modo che si trovino sotto le corrispondenti staffe dell'accessorio.

#### Passaggio 3:



- Sollevare leggermente il braccio – tirare all'indietro la leva di comando del braccio per sollevare di poco l'accessorio da terra.
- Ruotare la leva di comando del braccio a sinistra in modo da ruotare la parte inferiore della piastra di attacco rapido della minipala sull'accessorio.
- Bloccare i perni di bloccaggio manualmente o bloccare il bloccaggio idraulico.
- **Verificare sempre il bloccaggio dei due perni di bloccaggio.**



**AVVERTENZA**

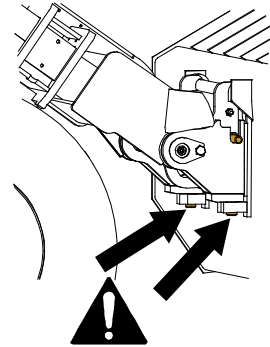
**Rischio di schiacciamento - Evitare il ribaltamento dell'accessorio.** Un'inclinazione o un sollevamento eccessivi di un accessorio sbloccato aumentano il rischio di ribaltamento dell'accessorio. Non utilizzare il bloccaggio automatico dei perni di bloccaggio quando l'accessorio viene sollevato di oltre un metro da terra. Se i perni di bloccaggio non ritornano nella posizione normale durante l'inclinazione, non inclinare o sollevare ulteriormente l'accessorio. Abbassare l'accessorio a terra e fissare il bloccaggio manualmente.



**AVVERTENZA**

**Rischio di caduta di oggetti - Evitare la caduta dell'accessorio.**

Un accessorio che non è stato interamente fissato alla pala caricatrice può cadere sul braccio o verso l'operatore o cadere sotto la pala caricatrice durante la guida, determinando una perdita di controllo della pala caricatrice. Non spostare né sollevare mai un accessorio che non è stato bloccato. Prima di spostare o sollevare l'accessorio, assicurarsi che i perni di bloccaggio siano nella posizione più bassa e attraversino gli elementi di fissaggio sull'accessorio su entrambi i lati.



**AVVERTENZA**

**Assicurarsi che la pala caricatrice sia compatibile con l'accessorio.** La stabilità della pala caricatrice, l'eventuale sovraccarico dell'accessorio e la compatibilità dei sistemi di controllo della pala caricatrice devono essere garantite in aggiunta alla compatibilità meccanica dell'accessorio. Se si utilizza l'accessorio con una pala caricatrice che non è adatta per essere utilizzata con il proprio modello di accessorio, i rischi includono ribaltamento, danni all'accessorio dovuti a sovraccarico e rischi relativi al movimento incontrollato dell'accessorio e delle sue parti. Se la propria pala caricatrice non è elencata alla Tabella 1 a pagina, chiedere al proprio rivenditore Avant prima di utilizzare il presente accessorio.

## 6. Utilizzo dell'accessorio

Controllare ancora una volta l'apparecchio e l'ambiente operativo prima di iniziare a lavorare e verificare che tutti gli ostacoli siano stati rimossi dall'area di lavoro. Un'ispezione rapida dell'attrezzatura e dell'area di lavoro prima dell'uso sono indispensabili per garantire la sicurezza e le migliori prestazioni dell'attrezzatura.



**AVVERTENZA**

**Rischio di ribaltamento - Evitare il sovraccarico.** La pala caricatrice può ribaltarsi durante la movimentazione di carichi troppo pesanti o a causa dei movimenti dinamici causati dalla guida con carichi pesanti e dalla movimentazione degli stessi. Non estendere il braccio telescopico quando il carico si avvicina alla portata di sollevamento della pala caricatrice o quando il braccio caricatore è in posizione orizzontale. Quando si nota che le ruote posteriori della pala caricatrice stanno per sollevarsi da terra, o se l'eventuale indicatore di carico della pala caricatrice lo segnala:

- Abbassare il carico con calma e rientrare il braccio telescopico
- Evitare variazioni improvvise di velocità o direzione quando il carico viene sollevato.
- Se necessario, utilizzare contrappesi aggiuntivi.



**AVVERTENZA**

**Rischio di schiacciamento - Non permettere mai a nessuno di sostare sotto un accessorio o un braccio della pala sollevato.** Tenere presente che il braccio della pala può essere abbassato o inclinato anche se il motore è stato arrestato. La pala caricatrice non è concepita per tenere un carico sollevato per lunghi periodi. Abbassare sempre l'accessorio in una posizione sicura prima di abbandonare il sedile del conducente.



**AVVERTENZA**

**Pericolo di schiacciamento - Assicurarsi che il carico non si sposti o si rovesci.** Non inclinare mai l'accessorio all'indietro quando è sollevato a una quota elevata. Funzionamento solo con macchine dotate di strutture di protezione antiribaltamento e contro la caduta di oggetti ROPS e FOPS.





**AVVERTENZA**

**Pericolo di caduta dall'alto e schiacciamento sotto l'accessorio o la minipala - Non utilizzare mai l'accessorio come piattaforma di sollevamento o per trasportare persone.** Non utilizzare mai la pala caricatrice o i suoi accessori per sollevare persone o come qualsiasi tipo di piattaforma di lavoro, neppure temporaneamente. Non salire mai sull'accessorio.

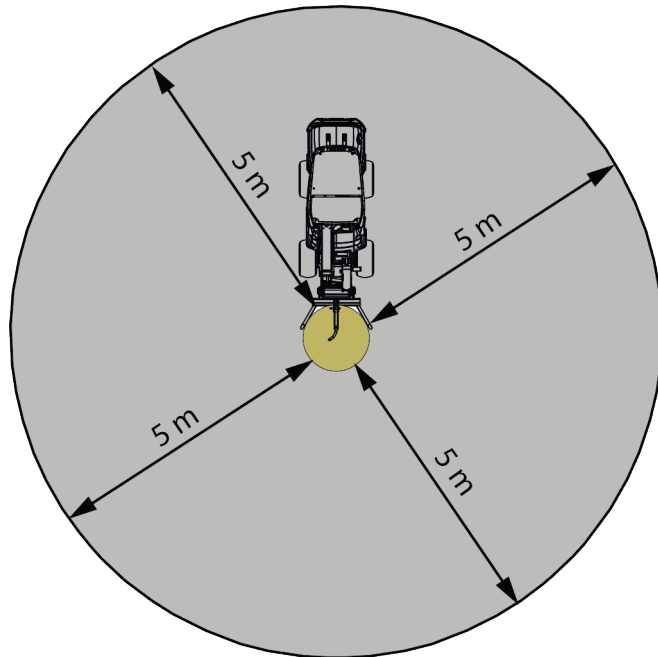
Abbassare sempre l'accessorio a terra prima di abbandonare il sedile del conducente. La pala caricatrice non è destinata a sostenere carichi sollevati per periodi di tempo prolungati.



## 6.1 Distanza di sicurezza

La distanza minima di sicurezza dall'accessorio è di 5 metri a causa del rischio di caduta del carico. Arrestare l'accessorio immediatamente se altre persone presenti varcano tale distanza di sicurezza.

Non lasciare che altre persone presenti si avvicinino più di 5 metri dall'accessorio. Un sacco che oscilla può colpire a velocità molto elevate, creando un grave pericolo per qualsiasi persona anche a una distanza fino a 5 m dall'accessorio. Fare anche in modo che una seconda persona controlli che i passanti non si avvicinino troppo.





## 6.2 Controlli prima dell'uso

- Utilizzare l'accessorio solo quando tutti i perni sono bloccati e fissati in posizione.
- Controllare la condizione generale dell'accessorio e della pala caricatrice
- Utilizzare solo mezzi di sollevamento omologati per il sollevamento e sufficientemente robusti per l'operazione. La fune di sollevamento deve avere una capacità nominale di almeno il doppio del carico. Le normali brache di fissaggio del carico non sono generalmente approvate per le operazioni di sollevamento. Non utilizzare attrezzature danneggiate.
- Non legare le funi di sollevamento. Utilizzare ganci o maglie adatte.
- Pianificare il sollevamento in anticipo ed evitare di lasciare ciondolare il carico inutilmente.
- Assicurarsi che la superficie del terreno sia sufficientemente piana e solida per un sollevamento in sicurezza.
- Guidare con attenzione su terreni irregolari e notare l'effetto del carico pesante al fronte della pala caricatrice sulla stabilità e sulla movimentazione della pala caricatrice.
- Assicurarsi che gli astanti si trovino a una distanza di sicurezza durante il funzionamento dell'attrezzatura. Non permettere a nessuno di entrare nell'area di pericolo del braccio o di restare direttamente davanti alla pala caricatrice. Assicurarsi inoltre di potere procedere in retromarcia in sicurezza con la pala caricatrice. Non pensare mai che gli astanti restino dove sono stati visti l'ultima volta; in particolare i bambini sono spesso attratti dalle attrezzature in movimento.
- Azionare l'accessorio e i comandi della pala caricatrice solo se si è seduti sul sedile del conducente. Assicurarsi che la pala caricatrice e l'accessorio siano utilizzati in modo sicuro e conforme alla destinazione d'uso. Non consentire ai bambini di utilizzare l'attrezzatura.
- Ricordare i metodi di lavoro corretti ed evitare di abbandonare il sedile del conducente se non necessario. Esercitarsi sull'uso dell'accessorio e dei comandi della pala caricatrice in un'area sicura. Se non si ha familiarità con il particolare modello di pala caricatrice, si consiglia di esercitarsi all'uso senza alcun accessorio.

## 6.3 Qualificazione dell'operatore

Chiunque intenda utilizzare l'accessorio deve:

- Conoscere l'uso previsto dell'accessorio.
- Sapere come utilizzare la pala caricatrice in sicurezza in diverse condizioni operative.
- Leggere e seguire sempre le istruzioni relative all'uso dell'accessorio contenute in questo manuale dell'operatore.
- Tenere il presente manuale e il manuale dell'operatore della pala caricatrice a portata di mano.
- Assicurarsi che la pala caricatrice e l'accessorio siano utilizzati in modo sicuro e conforme alla destinazione d'uso.
- Non consentire ai bambini di utilizzare l'attrezzatura.
- Non utilizzare mai la pala caricatrice o gli accessori sotto l'influenza di alcool, droghe o farmaci che potrebbero compromettere la capacità di giudizio o causare sonnolenza, o qualora non si sia in altro modo idonei dal punto di vista medico all'uso dell'attrezzatura.
- Completare ogni eventuale formazione obbligatoria richiesta dal datore di lavoro prima dell'uso.
- Essere in possesso di una patente di guida valida quando si utilizza l'attrezzatura su aree stradali quando richiesto dalla legge.

## 6.4 Esercizio



**AVVERTENZA**

**Rischio di ribaltamento - Evitare il sovraccarico e mantenere eventuali carichi pesanti vicini alla pala caricatrice. Tenere i carichi vicini al terreno ogniqualvolta si guida, in particolare nelle curve e sul terreno irregolare.** Assicurarsi che un carico pesante o una lunga distanza tra la pala caricatrice e il baricentro del carico non pregiudichino l'equilibrio e la movimentazione della pala caricatrice. Si consiglia l'uso di contrappesi aggiuntivi, specialmente quando si utilizzano pale cariatrici di piccole dimensioni. In caso di carichi pesanti, il braccio telescopico deve essere tenuto rientrato durante lo spostamento con la pala caricatrice. Indossare sempre la cintura di sicurezza.



**AVVERTENZA**

**Evitare una improvvisa perdita di stabilità- Non trascinare mai carichi ad es. da uno scaffale.** Se il carico che si desidera sollevare da quota elevata è troppo pesante, la minipala potrebbe ribaltarsi in avanti durante la retromarcia. Non procedere mai in retromarcia né trascinare mai con la pala caricatrice prima di assicurarsi che la stessa sia in grado di manipolare il carico sollevato.

### 6.4.1 Movimentazione dei sacconi in sicurezza

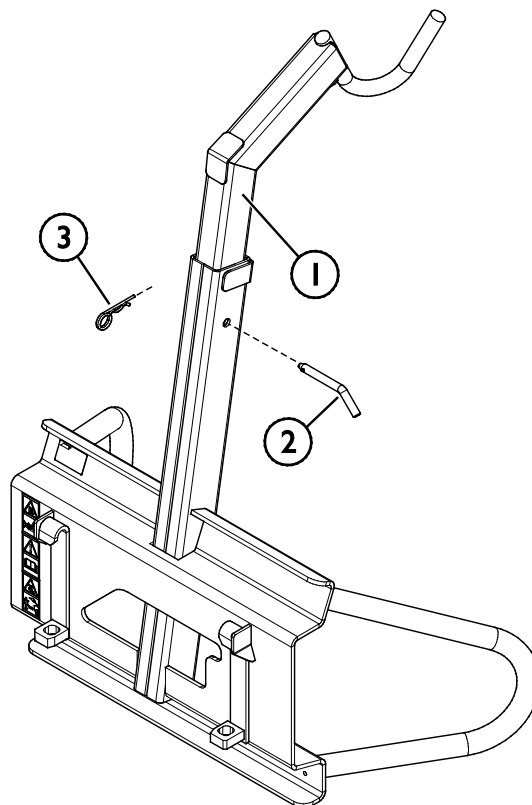
Far scorrere il gancio della Pinza per sacchi attraverso tutti i golfari nel sacco. Per afferrare un saccone, inclinare l'accessorio e avvicinarlo contemporaneamente al saccone, in modo che non possa oscillare o danneggiarsi una volta sollevato da terra. Durante il trasporto, tenere il saccone appoggiato alle barre di supporto inferiori dell'accessorio per evitare che possa oscillare.



## Regolazione dell'altezza del braccio

La Pinza per sacchi è dotata di braccio regolabile. L'altezza del braccio può essere regolata bloccando il braccio in una delle quattro opzioni possibili. Bloccare il braccio (1) con il perno (2) e il perno di bloccaggio (3).

Non utilizzare mai l'accessorio se il braccio non è bloccato con il perno.



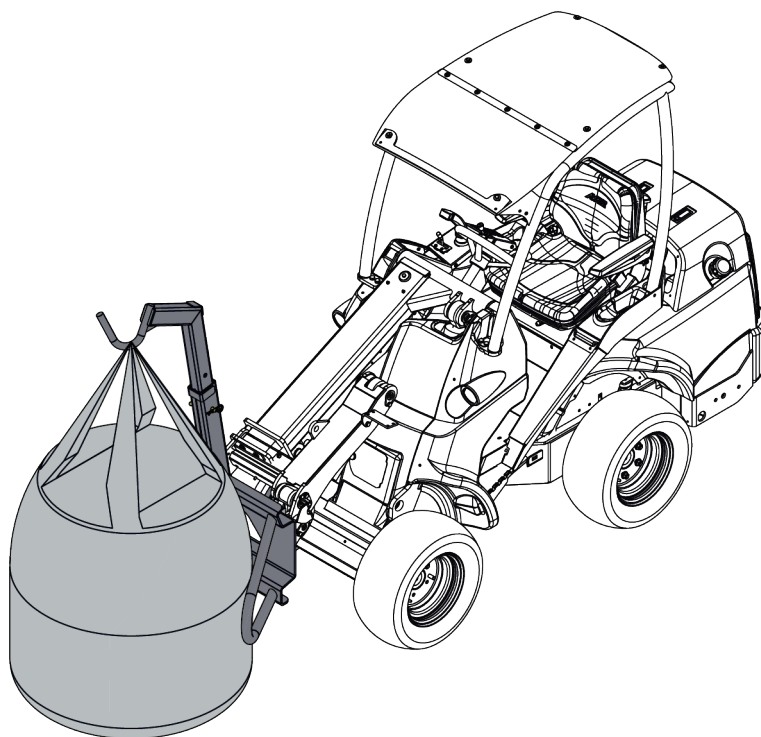
## Durante il trasporto

Quando si trasportano i sacchi, assicurarsi che il carico sia ben bilanciato e che non si sposti quando si solleva il carico dal relativo punto di sollevamento. Tutti i carichi devono essere trasportati con calma, con movimenti fluidi, devono essere tenuti il più possibile bassi e vicini alla minipala.

Per ottenere la migliore stabilità possibile della minipala, tenere il braccio telescopico della minipala completamente rientrato e sfilarlo solo quando necessario. Evitare l'oscillazione del carico.

Durante il trasporto, tenere il sacco appoggiato alle barre di supporto dell'accessorio per evitare che possa oscillare, come illustrato nella figura adiacente.

Assicurarsi che non ci sia nulla di appeso al sacco che possa rimanere incastrato.



**AVVERTENZA**

**Rischio di collisione - Assicurare una buona visibilità.** Non sollevare mai l'accessorio a un'altezza tale da ostruire la visibilità dalla posizione del conducente. Assicurare una visibilità senza ostacoli in tutte le direzioni.

**Sollevarlo solo una volta giunti al punto di scarico.**

Portare la minipala vicino al luogo o alla macchina in cui si intende scaricare il sacco. Non sollevare il saccone fino a quando non si trova vicino al luogo di scarico previsto. Utilizzare il braccio telescopico della pala caricatrice solo se è necessario raggiungere l'attrezzatura su cui viene scaricato il saccone. Tenere il fondo del saccone vicino a un bordo della macchina o simile. Guidare la pala caricatrice con cautela e calma per evitare oscillazioni del carico.



**AVVERTENZA**

**Rischio di lesioni gravi - Evitare di sollevare inutilmente.** Mantenere il sacco vicino a terra durante la guida. Sollevare il sacco solo quando il punto previsto per lo scarico si trova immediatamente a monte del sacco.



**AVVERTENZA**

**Rischio di ribaltamento - Mantenere la minipala in equilibrio durante il sollevamento.** Prima di lasciare il sedile del conducente per aprire il fondo del saccone, assicurarsi che la pala caricatrice resti in equilibrio quando viene sollevato il saccone. Se possibile, abbassare il fondo del saccone sopra la macchina in cui il saccone viene scaricato. Aprire il saccone con cautela e tenere presente che il saccone potrebbe muoversi inaspettatamente.



**AVVERTENZA**

**Rischio di schiacciamento - Movimenti bruschi possono causare una perdita di stabilità.** I movimenti come l'arresto, la rotazione o l'abbassamento improvviso del braccio possono causare una perdita di stabilità. Guidare sempre lentamente e azionare i comandi della pala caricatrice molto cautamente quando si movimentano carichi pesanti.

**Se la pala caricatrice non è dotata di braccio autolivellante:**



**AVVERTENZA**

**Evitare che il materiale cada su di voi - Monitorare la posizione dell'accessorio durante il sollevamento.** Quando si solleva del materiale, l'accessorio deve essere al tempo stesso inclinato per evitare che il carico cada dall'accessorio sulla pala caricatrice o sull'operatore. Equipaggiare la pala caricatrice con l'opzione braccio autolivellante facilita le operazioni di caricamento ripetuto.

## 6.4.2 Movimentazione materiali

Indicativamente non superare il carico massimo indicato nel diagramma del manuale dell'operatore della pala caricatrice. Ricordare che la capacità di carico effettiva varia in funzione delle condizioni operative, in particolare l'irregolarità dell'area di lavoro ha un grande impatto. Prestare particolare attenzione quando l'indicatore del sensore di carico è attivato. Assicurarsi inoltre che la superficie del terreno sia stabile e che siano rispettate le pressioni consigliate.

## 6.4.3 Lavoro su terreni sconnessi

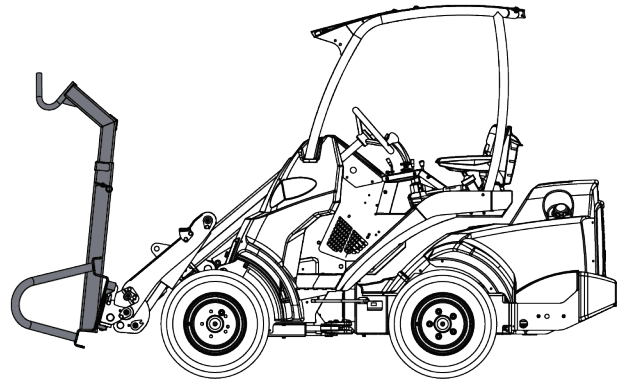
È necessario prestare particolare attenzione quando si utilizza l'attrezzatura su terreni inclinati e pendii. Guidare lentamente soprattutto su superfici inclinate, irregolari o scivolose ed evitare brusche variazioni di velocità o direzione. Azionare i comandi della pala caricatrice con movimenti cauti e senza strappi. Prestare attenzione ai fossati, alle buche a terra e ad altri ostacoli, in quanto urtare un ostacolo può causare il ribaltamento della pala caricatrice.

La portata di sollevamento massima non può essere raggiunta su terreni inclinati. Sul terreno inclinato orizzontalmente il carico non deve essere sollevato a quote elevate. L'articolazione del telaio della pala caricatrice deve essere mantenuta dritta durante il sollevamento di carichi pesanti; la rotazione del carico durante le operazioni di sollevamento compromette la stabilità della pala caricatrice e può provocare il capovolgimento della macchina.

## 6.4.4 Posizione di trasporto

Mantenere stabile la pala caricatrice. Trasportare sempre l'accessorio tenendolo sempre il più possibile in basso e vicino al terreno. Tenere rientrato il braccio telescopico durante la guida.

Spostare il carico solo su brevi distanze. Evitare il trasporto con il carico.



**AVVERTENZA**

Trasportare load tenendolo/a sempre il più possibile in basso e vicino/a al terreno. Sollevarla solo nel punto di scarico non durante la marcia della pala caricatrice. Tenere rientrato il braccio telescopico.



## 6.5 Carico di lavoro massimo

Il carico di lavoro massimo della Pinza per sacchi è il carico massimo tecnicamente ammissibile della Pinza per sacchi. Vedere il capitolo Capacità operativa nominale per informazioni sul carico massimo che può essere sollevato con una minipala.

Non movimentare mai carichi di peso superiore al carico di lavoro massimo. Un sovraccarico può danneggiare l'accessorio e causare la caduta del carico.

La portata di sollevamento e la stabilità della pala caricatrice sono ottimali quando

- l'articolazione della pala caricatrice viene mantenuta dritta
- il baricentro del carico è il più vicino possibile alla pala caricatrice
- sulla pala caricatrice sono montati dei contrappesi
- il braccio telescopico viene tenuto rientrato durante il sollevamento e il carico è tenuto il più vicino possibile alla pala caricatrice
- si previene l'oscillazione del carico e tutti i comandi vengono utilizzati con calma e attenzione

Il Carico di lavoro massimo dell'accessorio è di 900 kg. Non manipolare mai carichi di peso superiore a 900 kg. La conseguenza è che la Pinza per sacchi può danneggiarsi e il carico può cadere.



**AVVERTENZA**

**Pericolo di caduta del carico - Non superare il carico di lavoro massimo dell'accessorio.** Vedere sempre la capacità operativa nominale della minipala che indica il carico massimo ammissibile con ciascun modello di minipala.

## 6.6 Capacità operativa nominale

La capacità operativa nominale è il carico massimo consentito per ciascun modello di minipala, tenendo conto delle condizioni elencate di seguito. La capacità operativa nominale è determinata come il 50% del carico di ribaltamento nella posizione indicata nelle figure e nelle tabelle del presente capitolo. Su un terreno stabile e pianeggiante, in condizioni ideali, può essere utilizzato un valore più alto. Su superfici irregolari deve essere utilizzato un valore inferiore.

Seguire sempre anche il manuale dell'operatore della minipala per determinare la capacità operativa nominale di ciascun modello di minipala. Il manuale dell'operatore di ciascun modello di minipala contiene un diagramma di carico. Con il diagramma è possibile valutare la capacità di movimentazione del carico della pala caricatrice in base alla distanza tra il baricentro del carico e l'asse anteriore della pala caricatrice.

Il presente manuale include le tabelle di carico che mostrano la capacità operativa nominale per i diversi modelli di minipala che sono state prodotte durante o dopo il 2023. Si applica anche ad altri modelli di minipala, a condizione che il loro peso per asse e le dimensioni principali siano uguali.

### ***La capacità operativa nominale sui diagrammi di carico si applica quando***

- sono installate le zavorre standard della minipala
  - l'aggiunta o rimozione di zavorre può alterare in modo significativo la capacità operativa nominale
- la minipala è azionata con calma e senza scosse
  - movimenti improvvisi della minipala o del suo braccio possono determinare il ribaltamento della minipala
  - l'oscillazione del carico può causare il ribaltamento della minipala
- la superficie del terreno è solida, piana e liscia
- si seguono le pressioni di gonfiaggio raccomandate.

Ricordare sempre che la capacità di carico effettivo varia in funzione delle condizioni operative. Le superfici particolarmente inclinate e il terreno irregolare nell'area operativa hanno un effetto significativo. I valori indicati valgono solo su superfici piane e uniformi. Prestare particolare attenzione quando l'indicatore del sensore di carico è attivato, se la minipala è dotata di un sistema di sensori di carico.



**Come leggere i grafici di carico nel presente manuale:**

La capacità operativa nominale della minipala dipende dalla distanza orizzontale del carico dall'asse frontale della minipala. I diagrammi di carico mostrano la capacità operativa nominale in diverse posizioni del braccio della pala, e con il telaio articolato della minipala in posizione diritta e completamente articolata.

I grafici di carico in questo manuale riportano la capacità operativa nominale, che è definita come il 50% del carico di ribaltamento della minipala in ogni posizione.

Questo manuale riporta la capacità operativa nominale delle minipale prodotte durante o dopo il 2023. Si applica anche ad altri modelli di minipale, a condizione che il loro peso per asse e le dimensioni principali siano uguali.

**AVVISO**

I disegni del diagramma di carico sono illustrazioni delle distanze approssimative di sbraccio e dell'altezza di sbraccio. I diagrammi di carico forniscono una stima delle distanze per aiutare a determinare le capacità operative nominali, non sono disegni di precisione delle distanze.

**AVVERTENZA**

**Rischio di ribaltamento - Mantenere il braccio telescopico rientrato durante la movimentazione di carichi pesanti.** Non sfilare il braccio telescopico quando il carico si avvicina alla portata di sollevamento della minipala o quando il carico è stato sollevato in alto.

**AVVERTENZA**

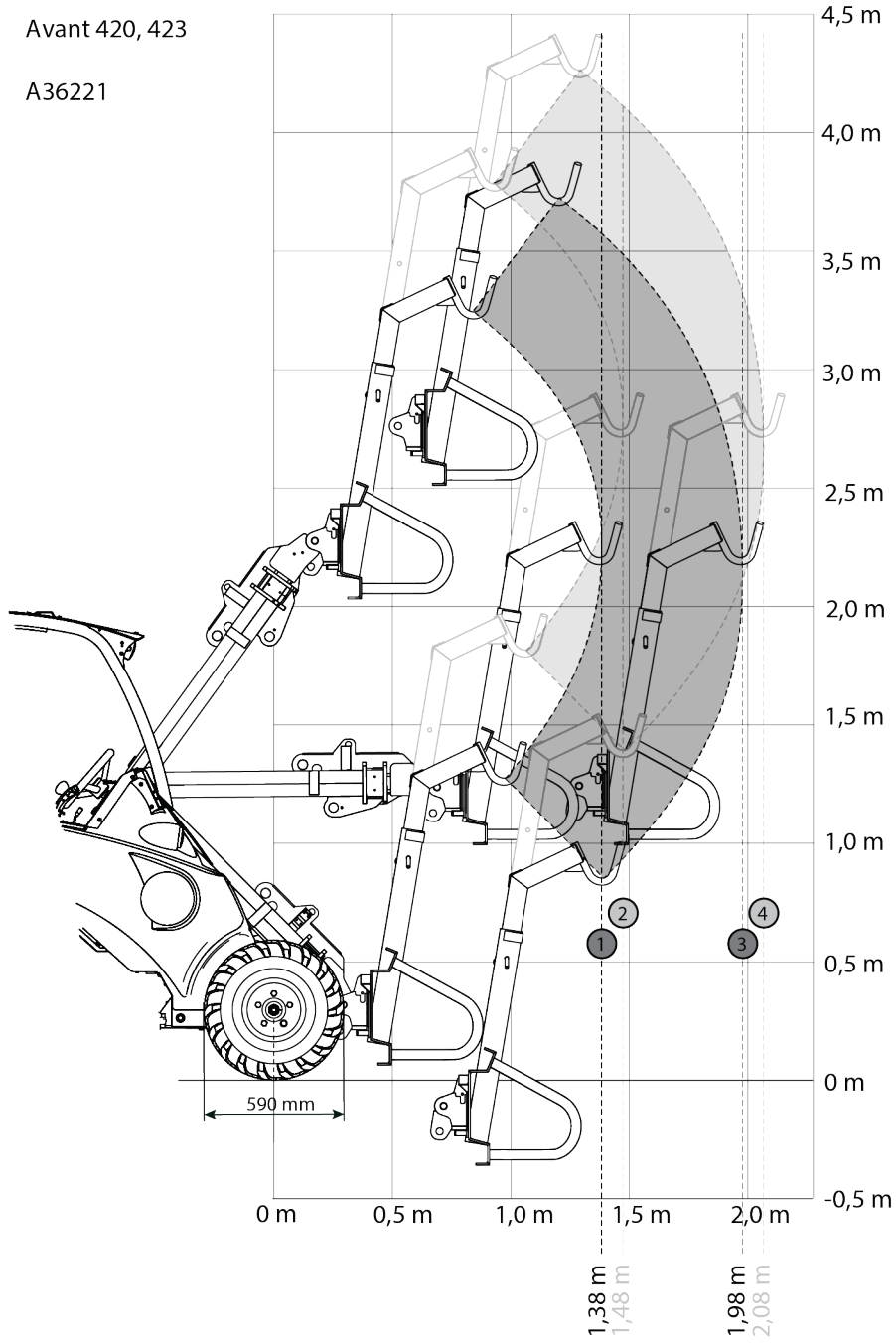
**Rischio di ribaltamento - Rispettare la capacità operativa nominale della minipala.** Il carico massimo che può essere sollevato con una minipala, la capacità operativa nominale (ROC), dipende da diversi fattori, come ad esempio i seguenti:

- Il modello di minipala
  - Nel presente manuale dell'operatore la capacità operativa nominale viene calcolata senza il riparo posteriore installato.
  - Se la minipala è dotata di un'opzione cabina diversa dal tettuccio ROPS, la capacità operativa nominale sarà più alta.
- Posizione e sfilo del braccio della pala
- Posizione del baricentro del carico sul porta alberi
  - Il baricentro del carico si trova a 400 mm o 500 mm dal lato verticale dell'accessorio. La distanza è indicata nelle figure del presente capitolo.
- Posizione del telaio articolato della minipala
  - Le tabelle del presente capitolo mostrano il ROC in posizione diritta della minipala e alla massima articolazione.
- Zavorre sulla minipala
  - I valori tengono conto delle zavorre standard. Se dei pesi vengono aggiunti o rimossi, la capacità operativa nominale varia in misura considerevole.
- Movimenti della minipala, del suo braccio e del carico
- Planarità della superficie del terreno ed eventuali inclinazioni

Seguire sempre il manuale dell'operatore della minipala per determinare la capacità operativa nominale di ciascun modello di minipala. Per ulteriori informazioni consultare le pagine seguenti.

### 6.6.1 Capacità operativa nominale - serie 400

Avant 420, 423  
A36221

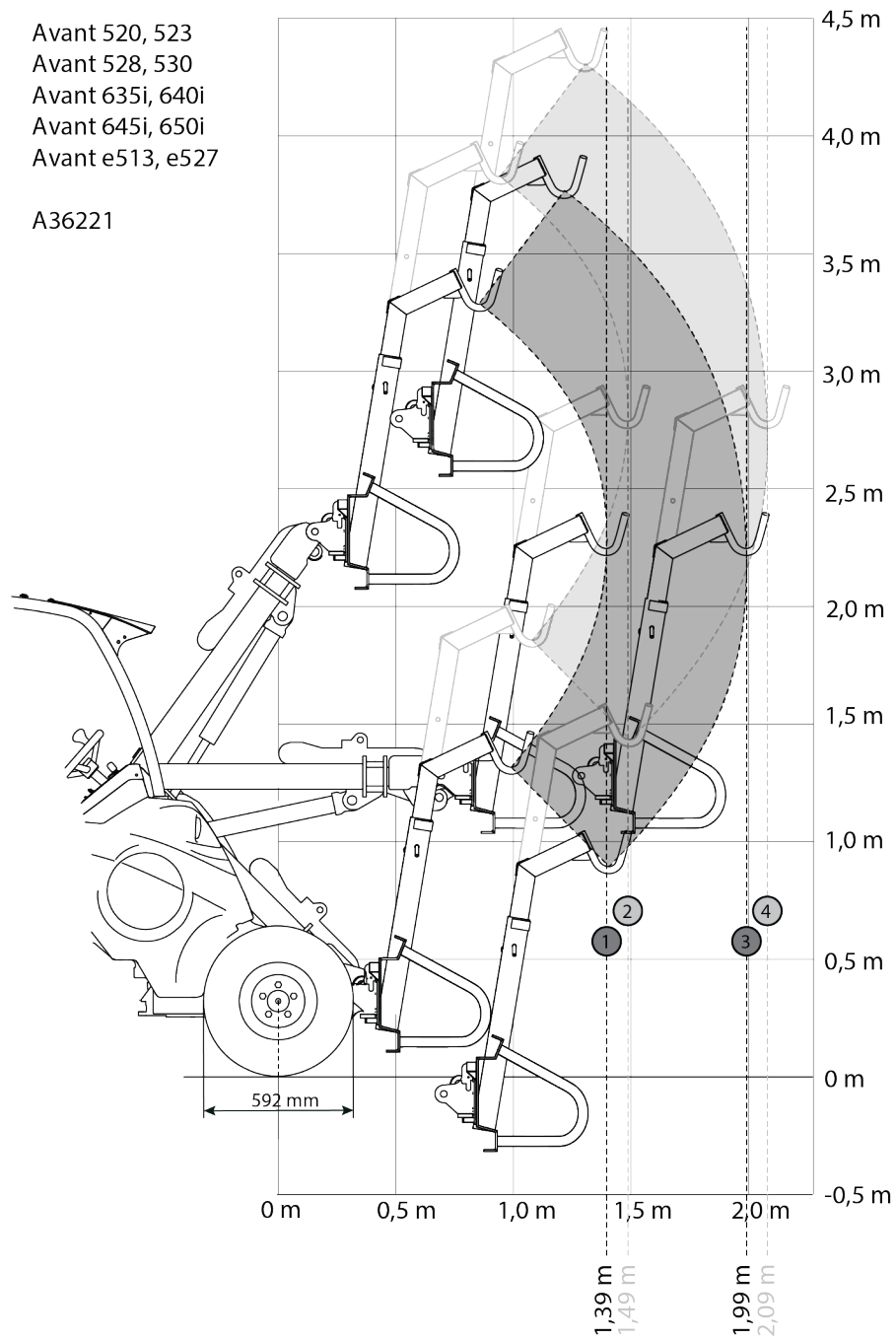




**Tabella 5 - Pinza per sacchi A36221 - Capacità operativa nominale - Avant 423**

		<i>Posizione del braccio della pala</i>			
<i>Modello minipala AVANT</i>	<b>423</b>	<b>1</b>	<b>2</b>	<b>3</b>	<b>4</b>
<b>50% ROC</b>		290 kg	270 kg	170 kg	160 kg
		240 kg	230 kg	140 kg	130 kg
<b>Con pesi laterali posteriori</b>					
<b>50% ROC</b>		330 kg	310 kg	200 kg	190 kg
		280 kg	260 kg	170 kg	160 kg

## 6.6.2 Capacità operativa nominale - Minipale serie 500, 600, e serie e



**Tabella 6 - Pinza per sacchi A36221 - Capacità operativa nominale - Avant 523**

		<i>Posizione del braccio della pala</i>			
<i>Modello minipala AVANT</i>	<b>523</b>	<b>1</b>	<b>2</b>	<b>3</b>	<b>4</b>
<b>50% ROC</b>		430 kg	400 kg	260 kg	250 kg
		370 kg	340 kg	230 kg	220 kg
<b>Con pesi laterali posteriori</b>					
<b>50% ROC</b>		540 kg	500 kg	340 kg	330 kg
		460 kg	430 kg	290 kg	280 kg

**Tabella 7 - Pinza per sacchi A36221 - Capacità operativa nominale - Avant 528, 530**

		<i>Posizione del braccio della pala</i>			
<i>Modello minipala AVANT</i>	<b>528, 530</b>	<b>1</b>	<b>2</b>	<b>3</b>	<b>4</b>
<b>50% ROC</b>		480 kg	450 kg	300 kg	290 kg
		410 kg	390 kg	260 kg	250 kg
<b>Con pesi laterali posteriori</b>					
<b>50% ROC</b>		600 kg	560 kg	380 kg	370 kg
		510 kg	480 kg	330 kg	310 kg

**Tabella 8 - Pinza per sacchi A36221 - Capacità operativa nominale - Avant 635, 640**

		<i>Posizione del braccio della pala</i>			
<i>Modello minipala AVANT</i>	<i>635, 640</i>	<i>1</i>	<i>2</i>	<i>3</i>	<i>4</i>
<i>50% ROC</i>		480 kg	450 kg	300 kg	290 kg
		420 kg	390 kg	260 kg	250 kg
<i>Con pesi laterali posteriori</i>					
<i>50% ROC</i>		600 kg	560 kg	390 kg	370 kg
		520 kg	480 kg	330 kg	320 kg

**Tabella 9 - Pinza per sacchi A36221 - Capacità operativa nominale - Avant 635i, 640i**

		<i>Posizione del braccio della pala</i>			
<i>Modello minipala AVANT</i>	<i>635i, 640i</i>	<i>1</i>	<i>2</i>	<i>3</i>	<i>4</i>
<i>50% ROC</i>		520 kg	490 kg	330 kg	320 kg
		450 kg	430 kg	290 kg	270 kg
<i>Con pesi laterali posteriori</i>					
<i>50% ROC</i>		640 kg	600 kg	420 kg	400 kg
		550 kg	520 kg	350 kg	340 kg

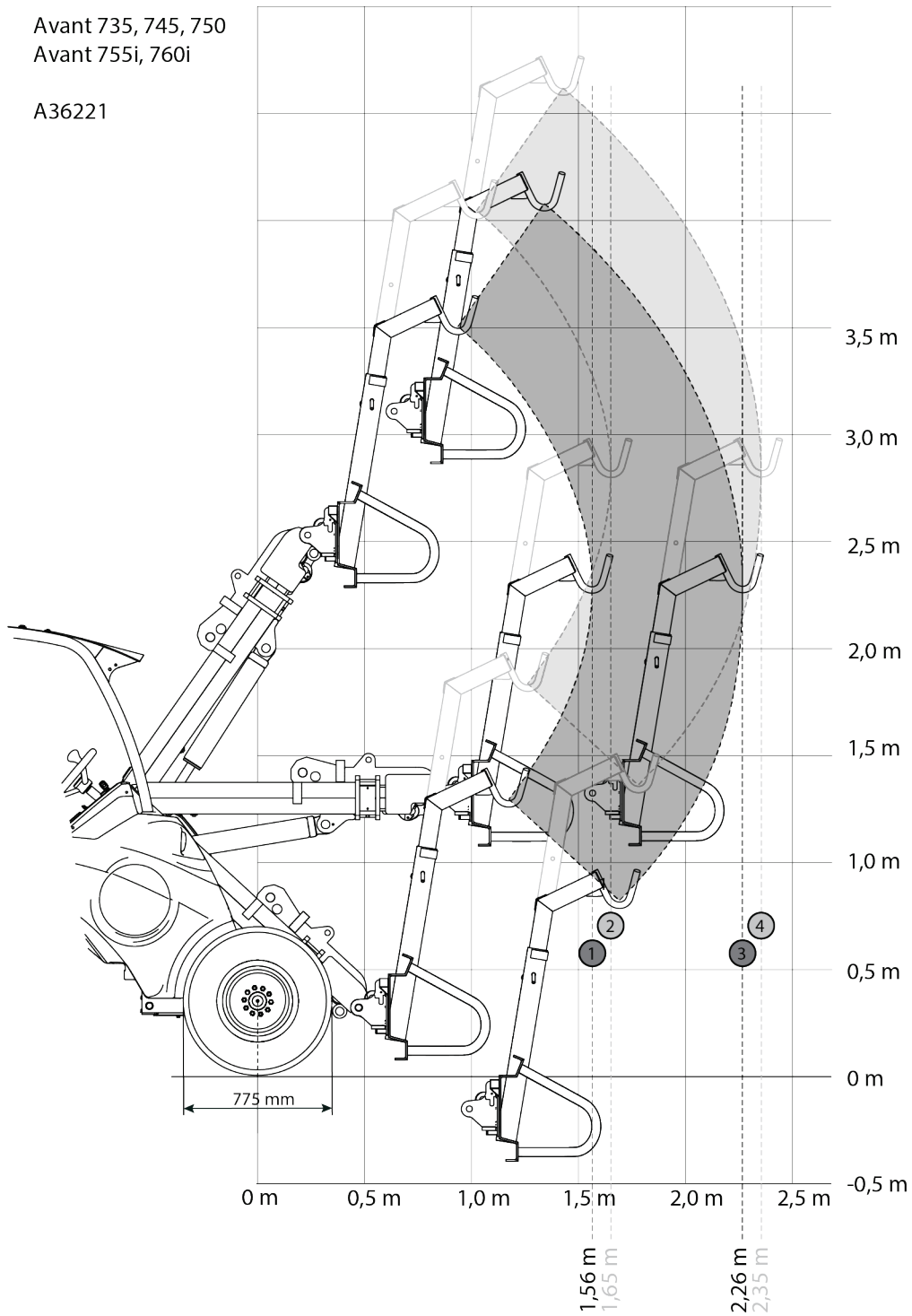
**Tabella 10 - Pinza per sacchi A36221 - Capacità operativa nominale - Avant 645i, 650i**

		<i>Posizione del braccio della pala</i>			
<i>Modello minipala AVANT</i>	<i>645i, 650i</i>	<i>1</i>	<i>2</i>	<i>3</i>	<i>4</i>
<i>50% ROC</i>		530 kg	500 kg	340 kg	320 kg
		460 kg	430 kg	290 kg	280 kg
<i>Con pesi laterali posteriori</i>					
<i>50% ROC</i>		650 kg	610 kg	420 kg	400 kg
		560 kg	520 kg	360 kg	340 kg

### 6.6.3 Capacità operativa nominale - Minipale serie 700

Avant 735, 745, 750  
Avant 755i, 760i

A36221



**Tabella 11 - Pinza per sacchi A36221 - Capacità operativa nominale - Avant 735**

		<i>Posizione del braccio della pala</i>			
<i>Modello minipala AVANT</i>	<b>735</b>	<b>1</b>	<b>2</b>	<b>3</b>	<b>4</b>
<b>50% ROC</b>		560 kg	530 kg	350 kg	330 kg
		480 kg	460 kg	300 kg	290 kg
<b>Con pesi laterali posteriori</b>					
<b>50% ROC</b>		690 kg	650 kg	430 kg	420 kg
		590 kg	560 kg	370 kg	350 kg

**Tabella 12 - Pinza per sacchi A36221 - Capacità operativa nominale - Avant 745, 750**

		<i>Posizione del braccio della pala</i>			
<i>Modello minipala AVANT</i>	<b>745, 750</b>	<b>1</b>	<b>2</b>	<b>3</b>	<b>4</b>
<b>50% ROC</b>		640 kg	600 kg	400 kg	380 kg
		550 kg	520 kg	340 kg	330 kg
<b>Con pesi laterali posteriori</b>					
<b>50% ROC</b>		760 kg	720 kg	490 kg	470 kg
		660 kg	620 kg	420 kg	400 kg

**Tabella 13 - Pinza per sacchi A36221 - Capacità operativa nominale - Avant 755i, 760i**

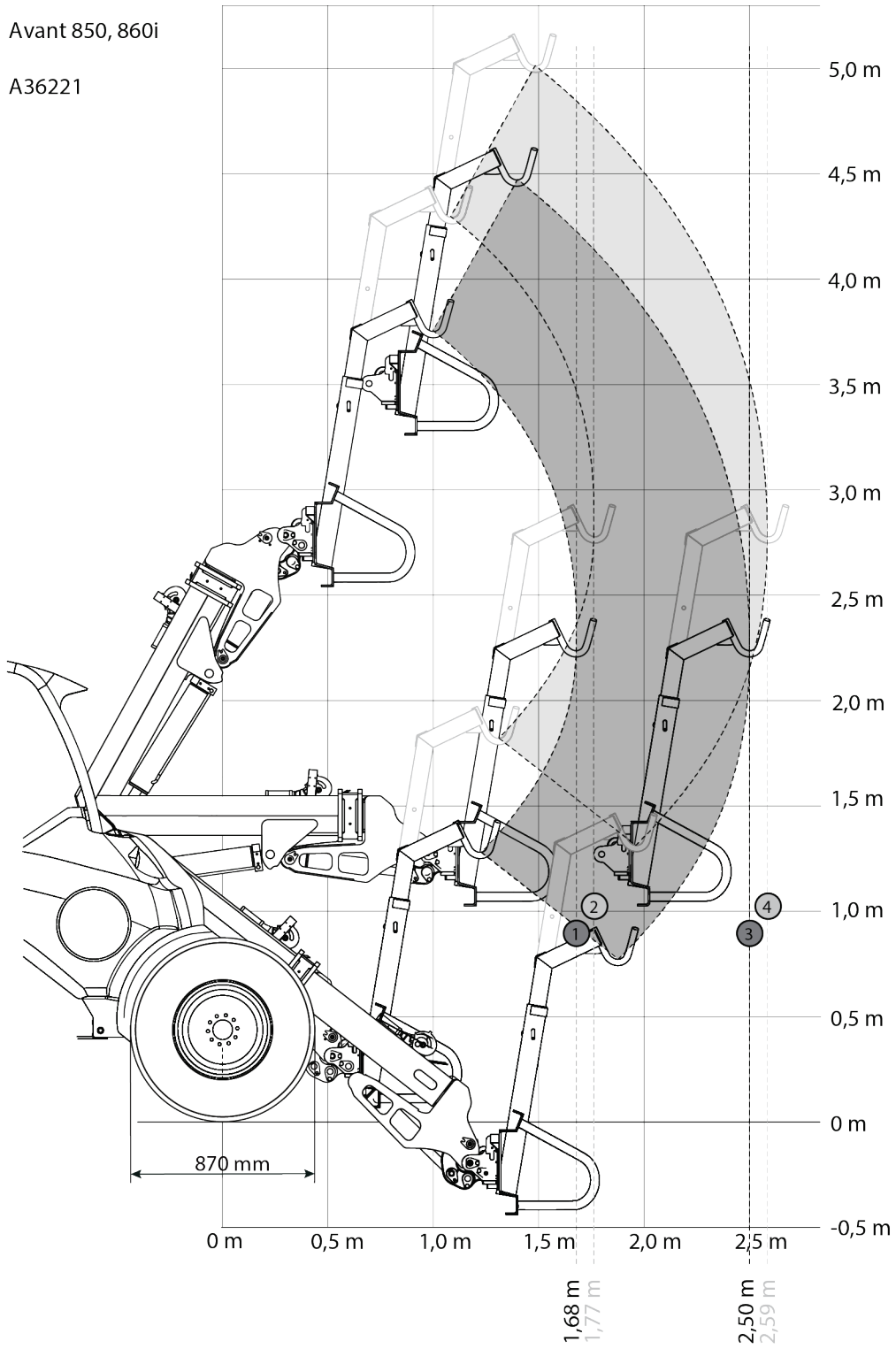
		<i>Posizione del braccio della pala</i>			
<i>Modello minipala AVANT</i>	<i>755i, 760i</i>	<i>1</i>	<i>2</i>	<i>3</i>	<i>4</i>
<i>50% ROC</i>		680 kg	640 kg	430 kg	410 kg
		580 kg	550 kg	370 kg	350 kg
<i>Con pesi laterali posteriori</i>					
<i>50% ROC</i>		800 kg	760 kg	510 kg	490 kg
		690 kg	650 kg	440 kg	420 kg



**6.6.4 Capacità operativa nominale - serie 800**

Avant 850, 860i

A36221



**Tabella 14 - Pinza per sacchi A36221 - Capacità operativa nominale - Avant 850, 860i**

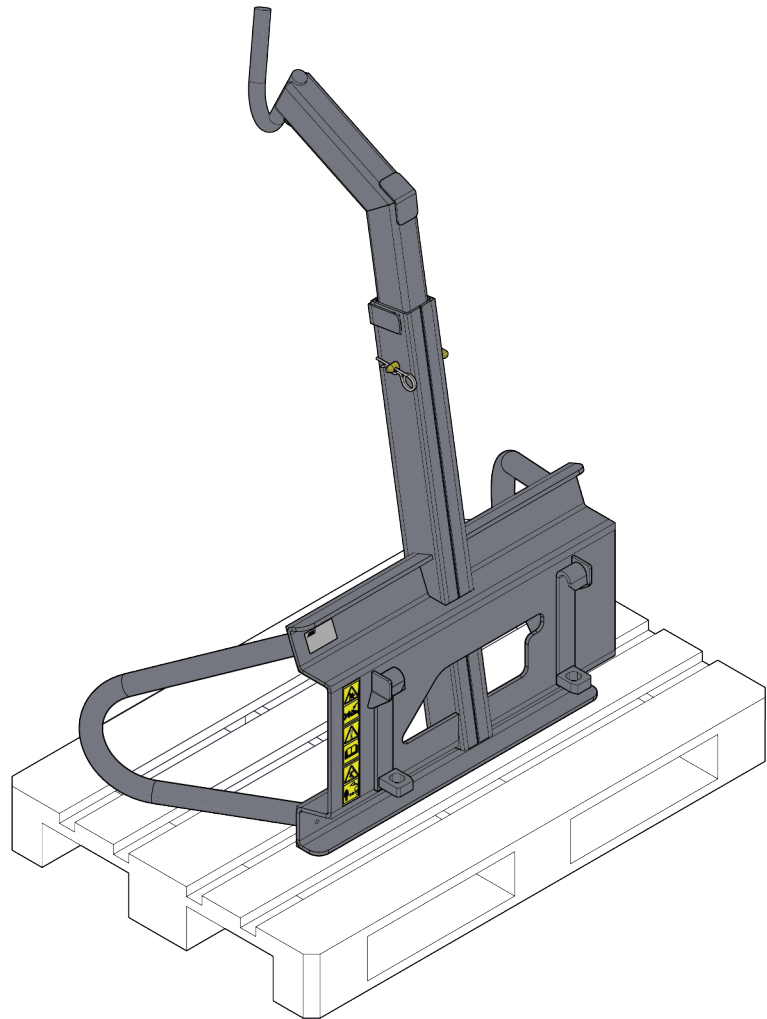
		<i>Posizione del braccio della pala</i>			
<i>Modello minipala AVANT</i>	<i>850, 860i</i>	<i>1</i>	<i>2</i>	<i>3</i>	<i>4</i>
<i>50% ROC</i>		830 kg	790 kg	500 kg	480 kg
		720 kg	690 kg	430 kg	420 kg
<i>Con pesi laterali posteriori</i>					
<i>50% ROC</i>		960 kg	910 kg	590 kg	570 kg
		830 kg	790 kg	500 kg	490 kg

## 6.7 Stoccaggio dell'accessorio

Scollegare e riporre l'accessorio su un terreno piano. Il modo migliore di riporre l'accessorio è di scegliere un luogo protetto dalla luce diretta del sole, dalla pioggia e da temperature estreme.

- Evitare di lasciare l'accessorio appoggiato direttamente sul suolo. Posizionarlo su ceppi di legno o su un pallet per garantire la stabilità dell'accessorio durante lo stoccaggio.
- Assicurarsi che l'accessorio sia protetto contro il movimento durante lo stoccaggio.
- Non salire mai sull'accessorio.
- Tenere il braccio dell'accessorio rientrato durante lo stoccaggio.

Prima di lunghi periodi di stoccaggio, ritoccare la vernice dove necessario per evitare danni da ruggine.



## 7. Manutenzione e assistenza

L'accessorio è stato progettato in modo da richiedere la minor manutenzione possibile. La manutenzione continua comprende la pulizia e la lubrificazione regolari e il monitoraggio delle condizioni dell'accessorio. A causa del pericolo di schiacciamento causato dall'abbassamento delle parti della macchina, tutti i lavori di manutenzione devono essere eseguiti quando le parti mobili sono completamente abbassate e l'accessorio è disteso sul terreno. Prima di qualsiasi intervento di manutenzione o assistenza, seguire la procedura di arresto in sicurezza.



**PERICOLO**

### **Rischio di schiacciamento - Non rimanere mai sotto un accessorio sollevato.**

Assicurarsi che l'accessorio sia supportato correttamente durante tutti gli interventi di manutenzione. Non rimanere mai sotto un accessorio sollevato. Il braccio della pala potrebbe abbassarsi inaspettatamente durante la manutenzione causando gravi lesioni da schiacciamento o urto anche quando il motore della minipala non è in funzione. Tutte le operazioni di manutenzione e riparazione devono essere eseguite quando l'accessorio è completamente abbassato.

### 7.1 Pulitura dell'accessorio

Pulire regolarmente l'accessorio al fine di prevenire l'accumulo di sporcizia, che è più difficile da rimuovere. Per la pulizia è possibile utilizzare una idropulitrice e un detergente delicato. Non utilizzare solventi forti.

### 7.2 Ispezione delle strutture metalliche

Anche le strutture metalliche dell'accessorio devono essere ispezionate regolarmente. Controllare visivamente l'eventuale presenza di danni e controllare con particolare attenzione le staffe di attacco rapido e l'area circostante. L'accessorio non deve essere utilizzato in caso di deformazioni, crepe o rotture o danni di qualsiasi altro tipo.

Le riparazioni della saldatura possono essere eseguite solo da saldatori professionisti. Per la saldatura si devono usare solo metodi e additivi adatti per l'acciaio dell'accessorio. Per ulteriori informazioni sulle riparazioni, rivolgersi al servizio di assistenza più vicino.

### 7.3 Lubrificazione

Non sono presenti punti di lubrificazione specifici sull'accessorio. L'accessorio non richiede manutenzione, fatta eccezione per la pulizia, il monitoraggio delle condizioni e il ritocco occasionale della vernice quando necessario.

### 7.4 Smaltimento a fine vita

Quando l'accessorio è giunto al termine della propria vita utile, riciclarlo e smaltirlo correttamente. Smontare l'accessorio e separare i diversi materiali, come plastica, acciaio e gomma ad esempio. Trattarli in ottemperanza ai regolamenti locali vigenti. Non lasciare mai che alcun materiale venga disperso nell'ambiente.

Riciclare ogni materiale conferendolo a una stazione di raccolta idonea. Affidare, nella misura del possibile, il riciclo a un'azienda di smaltimento rifiuti.

## **8. Termini di garanzia**

---

Avant Tecno Oy concede una garanzia di un anno (12 mesi) dalla data di acquisto dell'accessorio da essa prodotto.

### **La garanzia copre i costi di riparazione con le seguenti modalità:**

- I costi di manodopera vengono coperti se la riparazione non viene eseguita in fabbrica.
- La fabbrica sostituisce qualsiasi materiale di consumo o componente difettoso.

La fabbrica può rimborsare il prezzo dei componenti acquistati dal cliente in casi particolari concordati anticipatamente.

### **La garanzia non copre:**

- Interventi di manutenzione ordinaria o parti e materiali di consumo a tal scopo necessari.
- Danni causati da condizioni operative o modalità di utilizzo insolite, negligenza, modifiche strutturali apportate senza il consenso di Avant Tecno Oy, utilizzo di parti non originali o mancanza di manutenzione.
- Le conseguenze di un difetto, come l'interruzione del lavoro o altri possibili danni aggiuntivi
- Spese di viaggio e/o di trasporto dovute alla riparazione.



**AVANT<sup>®</sup>**