

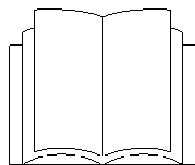
AVANT®

Työlaitteen käyttöohje



Tukkikoura

Tuotenumero: A415691



Lue käyttöohjeet huolellisesti ennen laitteen käyttöä ja noudata kaikkia annettuja ohjeita.

Säilytä käyttöohje myöhempää tarvetta varten.

Valmistaja:



AS SAMI
Tule 20
Saue, Harjumaa, 76505
Estonia
www.sami.ee

Myynti:

AVANT®
AVANT TECNO OY
e-mail: sales@avanttecno.com

Ylötie 1
33470 Ylöjärvi
FINLAND
Tel. +358 3 347 8800
Fax +358 3 348 5511

www.avanttecno.com

SISÄLLYS

1.	Alkusanat.....	3
2.	Käyttötarkoitus.....	4
3.	Turvallisuusohjeita tukkikouran käyttöön	4
4.	Tekniset tiedot.....	6
4.1.	Varoitustarrat ja laitteen pääkomponentit.....	6
5.	Tukkikouran käyttöönotto.....	8
5.1.	Tukkikouran kiinnittäminen kuormaajaan.....	8
5.2.	Hydrauliletkujen kiinnittäminen ja irrottaminen.....	9
5.3.	Purkukauhan varastointi	10
6.	Käyttö	11
6.1.	Tarkastukset ennen käyttöä.....	11
6.2.	Tukkikouran käyttö	11
6.3.	Työskentely kaltevassa maastossa.....	12
7.	Tarkastukset, kunnossapito ja huolto	12
7.1.	Hydraulikomponenttien tarkastaminen.....	12
7.2.	Laitteen puhdistus ja voitelu.....	13
8.	Takuuehdot.....	14


I. Alkusanat

Avant Tecno Oy sekä Sami AS haluavat kiittää teitä siitä, että olette hankkineet tämän työlaitteen Avant -kuormaajaanne. Työlaite on suunniteltu ja valmistettu Avant-kuormaajaan sopivaksi pitkän tuotekehitys- ja valmistuskokemuksen perusteella. Tähän käyttöohjeeseen perehtymällä ja sitä noudattamalla varmistatte turvallisuutenne sekä työlaitteenne varman toiminnan ja pitkän käyttöiän. Lue ohjeet huolellisesti läpi ennen laitteen käyttöönottoa tai huoltotöitä.

Tämän käyttöohjeen tarkoitus on auttaa:

- käyttämään laitetta turvallisesti ja tehokkaasti
- huomioimaan ja ehkäisemään mahdolliset vaaraa aiheuttavat tilanteet
- pitämään laite kunnossa ja pitkäikäisenä

Tässä ohjekirjassa käytetään seuraavia varoitussymboleita sellaisten tekijöiden kohdalla, joiden huomioiminen vähentää henkilö- tai omaisuusvahinkojen vaaraa:

	<p>VAROITUS:</p>
	<p>Tämä turvallisuussymboli viittaa tärkeisiin turvallisuusohjeisiin tässä käyttöohjeessa. Se varoittaa välittömästä vaarasta, joka saattaa aiheuttaa vakavia henkilövahinkoja.</p> <p>Lue huolellisesti symbolin lähetyillä oleva varoitusviesti ja huolehdi, että muutkin käyttäjät tuntevat varoitukset, henkilöiden turvallisuus on kyseessä.</p>

HUOMAUTUS

Tämä huomiomerkki viittaa laitteen oikeaa käyttöä ja kunnossapitoa koskeviin tärkeisiin kohtiin.

Symboliin liittyvän ohjeen laiminlyönti voi johtaa laitteen rikkoutumiseen tai omaisuusvahinkoihin.

Ohjeiden avulla työlaitteen ja kuormaajan käyttäminen onnistuu turvallisesti kokemattomaltakin käyttäjältä. Ohjeet sisältävät tärkeitä ohjeita myös kokeneelle AVANT-kuljettajalle. Pidä huoli, että vain opastuksen saaneet henkilöt käyttävät kuormaajaa ja että myös he ovat tutustuneet sekä kuormaajan että työlaitteen ohjekirjaan ja tapauskohtaisiin turvaohjeisiin ennen laitteen käyttämistä. Muu kuin käyttöohjeessa kuvattu käyttö on kielletty. Pidä ohjeet saatavilla koko laitteen eliniän ajan. Mikäli ohje katoaa, muista, että voit pyytää uuden jälleenmyyjältäsi tai valmistajalta. Muista myös luovuttaa tämä ohjekirja uudelle omistajalle luopuessasi laitteesta. Jatkuvan tuotekehityksen johdosta jotkin tässä käyttöohjeessa esitetyt yksityiskohdat saattavat poiketa omistamistanne laitteista. Tämä ohje on alkuperäinen ohje.

Tässä käyttöohjekirjassa esitettyjen turvallisuusohjeiden lisäksi on huomioitava myös työsuojeluun liittyvät asetukset, paikalliset lait ja asetukset laitteen käytöstä. Erityisesti laitteen käyttöä tieliikenteessä koskevat lait ja asetukset on huomioitava. Pidätämme oikeuden muuttaa ohjekirjan sisältöä ilman velvollisuutta ilmoittaa muutoksista.

2. Käyttötarkoitus

Tukkikoura on valmistettu AVANT -monitoimikuormaajiin soveltuvaksi työlaitteeksi taulukossa 1 esitetyn mukaisesti. Tukevarakenteinen tukkikoura on tarkoitettu puutavaran käsittelyyn. Tukkikouran muoto soveltuu parhaiten isojen runkojen nostamiseen ja voimakkaalla hydraulisyliinterillä varustettu koura ottaa tiukan otteen suuremmistakin tukeista.

Tukkikouraa hallitaan kuormaajan kuljettajan paikalla istuen käyttämällä kuormaajan hallintalaitteita. Tukkikouran yläkouraa voidaan nostaa tai laskea kuormaajan työhydrauliikan avulla. Tukkikouraa ei ole tarkoitettu muuhun kuin puutavaran käsittelyyn, eikä sen rakennetta saa muuttaa esimerkiksi hitsaamalla, kiinnittämällä siihen nostoapuvälineitä tai reikiä poraamalla. Tukkikouraan ei myöskään saa kiinnittää enempää kuormaa kuin mihin koura pystyy tarttumaan ilman apuvälineitä.

Työlaite on suunniteltu mahdollisimman huoltovapaaksi. Käyttäjä voi suorittaa yleiset kunnossapitoon liittyvät tehtävät itse. Kaikkia huoltotoimenpiteitä ei voi tavallisesti suorittaa itse, vaan vaativimmat työt, kuten hydraulikomponenttien huoltaminen tai vaihtaminen, on jätettävä asiantuntijan tehtäväksi. Huoltotyöt saa tehdä vain asianmukaisten turvavarusteiden kanssa. Kaikkien varaosien on oltava alkuperäisten vaatimusten mukaisia, mikä voidaan varmistaa käyttämällä vain alkuperäisiä varaosia.

Tutustu käyttöohjeen huolto- ja kunnossapito-ohjeisiin. Mikäli teillä on laitteen käyttöön tai huoltoon liittyviä lisäkysymyksiä, tai tarvitsette varaosia tai huoltoa, ottakaa yhteyttä omaan AVANT-jälleenmyyjääänne.

Taulukko I – Tukkikoura - Soveltuvuus Avant-kuormaajamalleihin

Malli	216 218 220	313S 320S 320S+	419 420	520	525LPG R28 528	630 R35 635 640	745 750
A415691	-	-	-	(•)	•	•	•

Käytettäessä (•) -merkityn kuormaajan kanssa, laitteen täyttä suorituskykyä ei välttämättä saavuteta. Lisävastapainot voivat myös olla tarpeelliset. Yhteensopivuuden muiden kuin taulukossa mainittujen mallien kanssa voit varmistaa Avant-jälleenmyyjältäsi.

3. Turvallisuusohjeita tukkikouran käyttöön

Muistathan, että turvallisuus on usean tekijän summa. Kuormaajan ja työlaitteen yhdistelmä on hyvin voimakas ja voi väärin tai huolimattomasti käytettynä tai huollettuna aiheuttaa vakavia henkilö- tai omaisuusvahinkoja. Sen vuoksi perehdy huolellisesti sekä kuormaajan että työlaitteen käyttöohjekirjoihin ja turvallisiin työskentelytapoihin ennen käyttöönottoa. Älä käytä työlaitetta, ellet ole täysin perehtynyt sen käyttöön ja siihen liittyviin vaaroihin.



Väärinkäyttö, huolimaton käyttäminen tai huonokuntoisen työlaitteen käyttö voi johtaa vakavia vammoja aiheuttavaan vaaratilanteeseen. Tutustu kuormaajan ohjainlaitteisiin ja työlaitteen kytkentään sekä oikeaan toimintaan turvallisella alueella. Perehdy erityisesti sekä työlaitteen että koneen turvalliseen pysäyttämiseen ja vaarattomaksi tekemiseen. Lue turvaohjeet huolellisesti.

Tutustu kaikkiin turvallisuusohjeisiin huolellisesti ennen laitteen käsittelyä



- Kun kiinnität työlaitetta kuormaajaan, **varmista, että pikakiinnityslevyn lukitustappi on varmasti ala-asennossaan ja lukinnut työlaitteen kuormaajaan**. Älä koskaan nosta tai siirrä lukitsematonta työlaitetta.
- Kuormaajan kanssa työskentely on yhden henkilön työtä. Älä mene työlaitteen lähelle, jos toinen henkilö käyttää kuormaajan ohjaimia, äläkä päästä muita käynnissä olevan laitteen lähelle. Kuormaajan käyttöalueella on puristumisen vaara.
- Laske tukkikoura tukevasti maahan ennen kuormaajasta nousemista välttääksesi kuormaajan odottamattomat liikkeet. Laske myös tukkikouran yläkoura alas. Kuormaajan tasapaino voi muuttua kuljettajan paikalta noustessa, jolloin kone voi kaatua. Muista aina, että puomi voi laskea yllättäen kuormaajan tasapainon menettämisen, vikaantumisen tai muun käyttäjän vuoksi johtaen puristumisvaaraan. Työlaitetta tai kuormaajaa ei ole tarkoitettu jätettäväksi kannattelemaan kuormaa korkealle. Noudata turvallisen pysäytyksen ohjetta.
- Kuljeta tukkikoura aina mahdollisimman alhaalla ja lähellä konetta teleskooppipuomin ollessa täysin sisäänvedettynä matalimman painopisteen ja parhaan tasapainon saavuttamiseksi.
- Käytä kuormaajan hallintalaitteita hallitusti ja rauhallisesti. Noudata erityistä huolellisuutta nostaessasi materiaalia korkealle tai korkealta. Vältä äkillisiä suunnan tai nopeuden muutoksia kuormaajan tasapainon säilyttämiseksi erityisesti raskasta kuormaa käsiteltäessä. Aja erityisesti kaltevilla tai liukkailla alueilla rauhallisesti ja harkitusti.
- Tukkipouran suurin sallittu kuormitus riippuu kuormaajan nostokyvystä. Tutustu kuormaajan ohjekirjaan.
- Tukkipouralla saa nostaa vain kuorman, mihin koura pystyy tarttumaan. Tukkipouraan ei saa kiinnittää esimerkiksi ketjuja tai nostoliinoja.
- Ota käyttöympäristö ja siellä mahdollisesti muut työskentelevät henkilöt ja liikkuvat koneet huomioon. Huomioi työskennellessäsi maaston muodot ja muut ympäristön vaarat, kuten liukkaat alueet, irtonaiset kivet tai kuljettajan paikalle ulottuvat oksat ja puut.
- Huolehdi, että käytät vain kunnossa olevaa työlaitetta. Älä tee työlaitteeseen muutoksia, jotka muuttavat sen turvallisuutta. Tukkipouraan ei saa tehdä reikiä, eikä siihen saa hitsata koukkuja tai muita kappaleita.
- Varmistu, että kuormaaja on varustettu vaadituilla turvavarusteilla, ja että ne ovat kunnossa. Turvavyötä tulee käyttää. Mikäli käyttöalueella on käyttöympäristöön tai olosuhteisiin liittyviä erityisiä vaaroja, on niiltä suojauduttava asianmukaisilla turvavarusteilla.
- Lue myös kuormaajaa koskevat turvallisuusohjeet kuormaajan ohjekirjasta. Tutustu kuormaajan ajamiseen ja hallintalaitteisiin, sekä huomioi liukkaan pinnan vaikutukset kuormaajan hallittavuuteen.



Nostetun työlaitteen tai puomin alle meneminen on vaarallista. Huomaa, että kuormaajan puomi laskee maahan ja sitä voidaan kallistaa myös moottorin ollessa sammutettuna (puristumisvaara). Älä mene nostetun kuorman tai puomin alle, tai puomin ja kuormaajan väliselle vaara-alueelle. Noudata aina turvallisen pysäytyksen ohjetta laitteen vaarattomaksi tekemiseksi.

Muista myös asianmukainen pukeutuminen:



- Melutaso kuljettajan paikalla voi ylittää 85 dB(A). Käytä kuulonsuojaimia työskennellessäsi kuormaajan kanssa.



- Käytä jalkaa suojaavia turvajalkineita kuormaajan kanssa työskenneltäessä.



- Käytä suojaavia käsineitä. Hydraulikkaletkuja käsiteltäessä käytä lisäksi suojalaseja.

Turvallinen työlaitteen pysäytys, ennen tukkikouran lähelle menemistä



Pysäytä kuormaaja ja työlaite turvallisen pysäytyksen mukaisesti aina ennen kuljettajan paikalta poistumista. Turvallinen pysäytys estää laitteen tahattoman liikkumisen. Älä koskaan mene nostetun puomin tai työlaitteen osan alle. Huomaa, että kuormaajan puomi liikkuu alas myös moottorin ollessa sammutettuna. Turvallinen pysäytys:

- Pysäytä työlaite ja kuormaaja.
- Laske puomi alas ja aseta työlaite maahan. Laske tukkikouran koura täysin alas.
- Sammuta kuormaaja ja lukitse käsijarru.
- Vapauta hydraulijärjestelmän paine.
- Estä laitteen tahaton käynnistäminen, poista virta-avain.

4. Tekniset tiedot

Taulukko 2 – Tukkikoura - tekniset tiedot

Tuotenumero	A415691
Työleveys:	1000 mm
Leveys / korkeus:	845 / 990 mm
Massa tyhjänä:	180 kg
Soveltuva AVANT-kuormaaja:	Katso taulukko 1

4.1. Varoitustarrat ja laitteen pääkomponentit

Seuraavassa on esitetty laitteen pääkomponentit, sekä tarrat ja merkinnät, joiden tulee löytyä laitteesta. Uusi varoitustarrat, mikäli ne ovat kuluneet epäselviksi tai irronneet kokonaan. Uusia tarroja saat jälleenmyyjäsi kautta tai kannessa mainittujen valmistajan yhteystietojen kautta.



Varoitustarrat sisältävät turvallisuuden kannalta tärkeää tietoa ja ne auttavat tunnistamaan ja muistamaan laitteeseen liittyviä vaaroja. Vaihda vaurioituneet tai irronneet varoitustarrat uusiin.



A46771



A46772



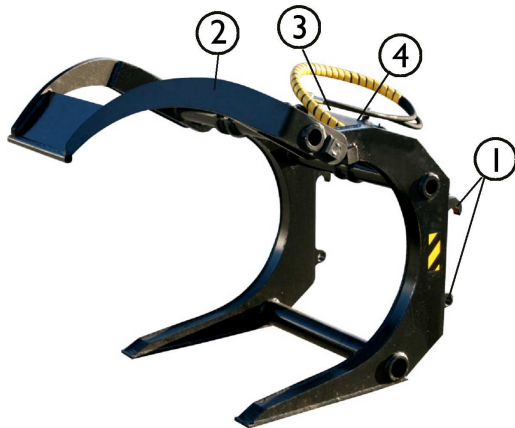
A46803

AVANT Avant Tecno Oy Ylötie 1 FIN-33470 YLÖJÄRVI	
TYPE	No.
	kg
	l/min
Max	l/min, MPa (bar)
2014	Made in EU Manufactured by AS Sami Tule 20, 76505 Saue, Estonia www.avanttecno.com
	CE

Työlaitteen tunnistuskilpi


Taulukko 3 – Tarrojen varoitusviesti ja sijainnit

Tarra	Varoitusviesti
A46771	Lue käyttöohjeet ennen käyttöä.
A46772	Älä mene nostetun työlaitteen tai kuormaajan puomin alle, pysy etäällä nostetusta laitteesta.
A46803	Puristumisvaara, liikkuva koura. Pysy etäällä liikkuvista osista.
	Työlaitteen tunnistuskilpi


Tukkikoura 4 – Tukkikouran pääkomponentit

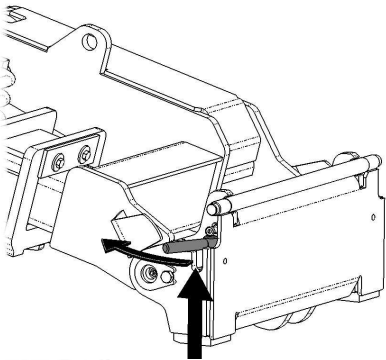
1	Työlaitteen pikakiinnitys
2	Yläkoura
3	Sarjapikaliittimen teline
4	Yläkouran sylinteri

5. Tukkipouran käyttöönotto

Tukkikoura toimitetaan käyttövalmiissa kunnossa. Liitä työlaite sekä sen hydraulikkaletkut seuraavien ohjeiden mukaisesti.

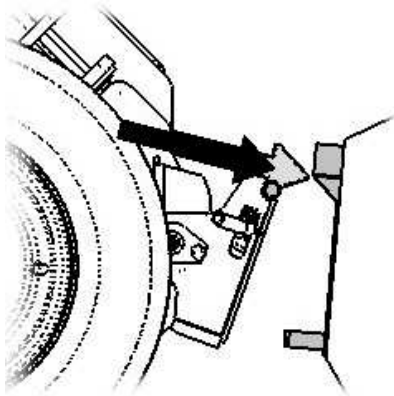
5.1. Tukkipouran kiinnittäminen kuormaajaan

Työlaitteen kiinnittäminen kuormaajaan on helppoa ja nopeaa, mutta se on syytä tehdä huolella. Työlaite kiinnitetään kuormaajan puumiin pikakiinnityslevyn ja työlaitteen vastakappaleen avulla. Jos työlaite ei ole lukkiutunut kuormaajaan, saattaa työlaite irrota kuormaajasta ja aiheuttaa vaaratilanteita. Pahimmassa tapauksessa työlaite saattaa liukua ylös nostettua puomia pitkin kuljettajan päälle. Siksi onkin tärkeää, että kuormaajan puomia ei missään tapauksessa nosteta yli metrin korkeuteen, kun työlaitetta ei ole lukittu. Vaaratilanteiden välttämiseksi noudata aina seuraavilla sivuilla kuvattuja työlaitteiden kiinnitysohjeita. Muista myös turvallisuusohjeet kappaleesta 3 ja kuormaajan ohjekirjassa esitetyt ohjeet. Työlaite kiinnitetään kuormaajaan seuraavasti:



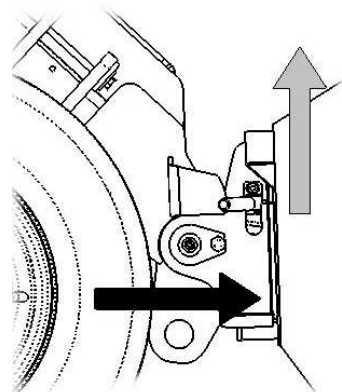
1. Vaihe:

- Nosta pikakiinnityslevyn lukitustapit ylös ja käännä ne taakse hahloon siten, että ne lukittuvat yläasentoon.
- Mikäli kuormaaja on varustettu hydraulisella työlaitteen lukituksella, katso lukitussalpojen käyttöä koskevat tarkemmat ohjeet kuormaajan ohjekirjasta.
- Varmista, että hydraulikkaletkut eivät ole asennuksen tiellä.



2. Vaihe:

- Käännä pikakiinnityslevyä hydraulikan avulla etuviistoon asentoon.
- Aja kuormaaja työlaitteeseen kiinni. Mikäli kuormaajassasi on teleskooppipuomi, voit käyttää sitä apuna.

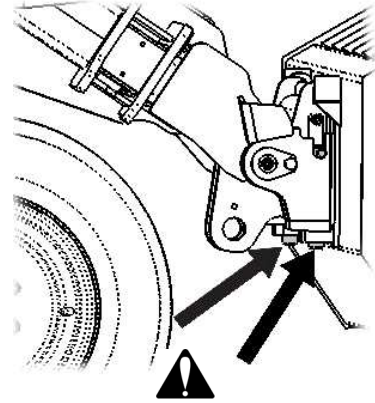


3. Vaihe:

- Nosta puomia hieman - vedä puomin ohjausvipua taaksepäin, jolloin työlaite nousee ilmaan.
- Käännä puomin ohjausvipua vasemmalle, jolloin pikakiinnityslevyn alaosa kääntyy kiinni työlaitteeseen.
- Käännä puomin ohjausvipua lisää vasemmalle niin, että työlaitteen lukitustapit lukittuvat automaattisesti tai lukitse hydraulinen lukitus. On suositeltavaa, että lukitustapit lukitaan käsin, sillä työlaitteen lähelle meneminen on joka tapauksessa välttämätöntä hydrauliletkujen kiinnittämiseksi.
- Varmista aina, että työlaite on täysin lukittu.



Työlaite, joka ei ole täysin lukittunut kuormaajaan voi kaatua puomin tai käyttäjän päälle, tai työlaite voi pudota kuormaajan alle ajon aikana johtaen kuormaajan hallinnan menettämiseen. Ennen kuin siirrät tai nostat työlaitetta, varmistu, että lukitustapit ovat ala-asennossaan ja tulevat työlaitteen kiinnikkeiden läpi molemmilla puolilla. Älä koskaan siirrä tai nosta työlaitetta, joka ei ole lukittu täysin.



Liiallinen lukitsemattoman työlaitteen kallistaminen tai nostaminen lisää työlaitteen kaatumisen riskiä. Älä käytä lukitustappien automaattista lukitusta työlaitteen ollessa nostettuna yli metrin korkeudelle. Mikäli lukitustapit eivät lukitu normaalisti pikakiinnityslevyä kallistettaessa, älä nosta tai kallista työlaitetta enempää. Laske työlaite maahan ja varmista lukitus käsin.

5.2. Hydrauliletkujen kiinnittäminen ja irrottaminen

Työlaitteen hydrauliletkut kytetään 300-700 –sarjojen kuormaajiin sarjapikaliittimellä. Mikäli käytössäsi on tavaomaisilla pikaliittimillä varustettu 300-700-sarjan kuormaaja haluat vaihtaa kuormaajan liittimet sarjapikaliittimeksi, ota yhteyttä Avant-jälleenmyyjäsi tai huoltoon ohjeita tai asennuspalvelua varten.



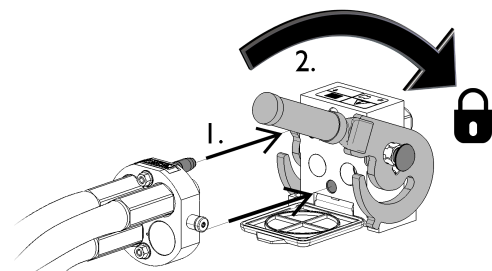
Älä koskaan kytke tai irrota pikaliittimiä tai muita hydraulikomponentteja työhydrauliikan käyttövivun ollessa lukittuna päälle tai järjestelmän ollessa paineellinen. Hydrauliletkujen kytkeminen tai irrottaminen järjestelmän ollessa paineenalaisena voi johtaa kauhan kourien tahattomiin liikkeisiin tai vakavia vammoja aiheuttavaan korkeapaineiseen nestepurkaukseen. Noudata turvallista pysäyttämistä ennen hydrauliletkujen kiinnittämistä tai irrottamista.

HUOMAUTUS

Pidä liittimet mahdollisimman puhtaina, käytä sekä työlaitteessa että kuormaajassa olevia liittimien suoja. Lika, jää ym. saattavat vaikeuttaa liittimien käyttöä huomattavasti. Älä jätä letkuja tai liittimiä roikkumaan maata vasten, aseta liitin työlaitteessa olevaan telineeseen.

Sarjapikaliittimen kytkeminen ja irrottaminen:

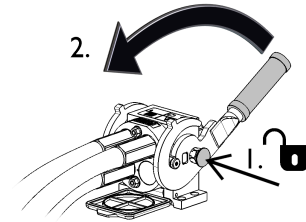
1. Kohdista työlaitteen liittimen kohdistustapit kuormaajan sarjapikaliittimen vastaavien reikien kanssa. Sarjapikaliitintä ei voida kytkeä, mikäli liitin on väärin päin.
2. Liitä ja lukitse sarjapikaliitin kääntämällä lukitusvipua kuormaajaa kohti.



Vivun tulisi liikkua helposti aina lukitusasentoonsa asti. Mikäli vipu ei liiku kevyesti, tarkista liittinten kohdistus ja asento sekä puhdista liittimet. Lisäksi sammuta kuormaajan moottori ja vapauta hydraulijärjestelmän paine.

Sarjapikaliitintä irrotettaessa kytke kuormaajan työhydrauliikka pois käytöstä ja toimi seuraavasti:

1. Vapauta lukitus sarjapikaliittimem sivussa olevasta painikkeesta.
2. Käännä vipua irrottaakseen liittimet.



Tavanomaisten pikaliitinten käyttäminen (vaihtoehtoinen kytkentätapa joihinkin kuormaajamalleihin):

Ennen kuin liität pikaliittimiä toisiinsa tai irrotat niitä, on hydraulijärjestelmän paine vapautettava. Pikaliittimet eivät kytkeydy helposti, mikäli hydraulijärjestelmässä on painetta.

Liittimet kiinnitetään ja irrotetaan toisistaan naarasliittimen päässä olevaa kaulusta siirtämällä. Letkut tulee liittää kuormaajaan siten, että värillisellä suojakorkilla merkitty letku kytketään vastaavaan kuormaajan liittimeen. Huomaa, että kuormaajan ja työlaitteen suojatulpat voidaan käytön aikana kiinnittää toisiinsa, jolloin ne keräävät vähemmän likaa. Kun tavanomaisia pikaliittimiä irrotetaan, vapautuu pieni määrä öljyä. Käytä suojakäsineitä ja pidä puhdistusliina saatavilla pitääksesi laitteet puhtaana.



Letkujen irrottaminen:

Ennen hydrauliletkujen irrottamista laske työlaite tukevalle ja tasaiselle alustalle ja vapauta hydraulijärjestelmän paine.

HUOMAUTUS

Irrottaessasi työlaitetta irrota aina ensin hydraulikkaliittimet ennen pikalukituksen avaamista letkuvaurion ja sitä mahdollisesti seuraavan öljyroiskeen välttämiseksi. Laita liittimien suojatulpat paikalleen estääksesi lian joutumista hydraulijärjestelmään.

Hydrauliikan jäännöspaineen vapauttaminen:

Mikäli työlaitteen hydraulijärjestelmään jää painetta, on hydraulikkaliittimet usein mahdollista irrottaa, mutta uudelleen kiinnittäminen hankaloituu huomattavasti. Mikäli liittimet eivät kytkeydy helposti, on pikaliittimille aiheutuva paine vapautettava liikuttamalla kuormaajan työhydrauliikan hallintavipua moottorin ollessa sammutettuna. Varmistaaksesi, ettei työlaitteen hydraulijärjestelmään jää painetta, sammuta kuormaajan moottori ja liikuta työhydrauliikan hallintavipua ennen kuin irrotat hydrauliletkut.

5.3. Tukkipouran varastointi

Laske tukkipouran koura aina ala-asentoon ennen laitteen irroitusta. Irrota ja varastoi harjalaite tasaisella alustalla, mutta vältä jättämästä työlaitetta suoraan maata vasten. Aseta alle esimerkiksi kuormalava tai puukappaleet. Paras varastointipaikka on sateelta ja suoralta auringonpaisteelta suojattu alue. Varmista, että tukkipouran tahaton liikkuminen varastoinnin aikana on estetty ja älä koskaan nouse laitteen päälle. Katso luvun 7 ohjeet työlaitteen puhdistuksesta ja huollosta. Ennen pitkäaikaista varastointia suoja hydraulisynterinin näkyviin jäävä varsi öljyämällä se kevyesti.

6. Käyttö

Tarkasta työlaite ja työskentelyalue ennen työskentelyn aloittamista. Työlaitteen tarkastaminen ennen käyttöä kuuluu turvallisuuden ja parhaan mahdollisen työskentelytuloksen varmistamiseen. Harjoittele työlaitteen ja kuormaajan hallintalaitteiden käyttämistä vapaalla ja turvallisella alueella. Jos käytössä oleva kuormaajamalli ei ole aikaisemmin tuttu, on suositeltavaa, että tutustut kuormaajan hallintaan ensin ilman mitään työlaitetta.

6.1. Tarkastukset ennen käyttöä

- Tarkasta työlaitteen ja kuormaajan yleiskunto sekä tarkista hydraulioöljyvuojojen esiintyminen. Työlaitetta ei tule käyttää, mikäli työlaitteen tai kuormaajan hydraulijärjestelmässä on vika. Katso kunnossapitoa ja tarkistuksia koskevat ohjeet luvusta 7.
- Tarkista tukkikouran ja sen yläkouran vapaa liikkuminen ja hydrauliletkujen reititys niin, että letkut eivät joudu puristuksiin tai altistu venytykselle missään työlaitteen tai kouran asennossa.

6.2. Tukkikouran käyttö

Tukkikouran kouraa ohjataan kuormaajan työhydrauliikan avulla:

- Tukkikouran koura lasketaan siirtämällä kuormaajan työhydrauliikan käyttövipua lukitusasentoa kohden.
- Työhydrauliikan käyttövivun toinen suunta nostaa kouran.
- Tukkikouran pysyy tukevasti asetetussa asennossaan. Työhydrauliikan käyttövipua ei kannata jättää lukitusasentoon, jotta hydraulipaineen tuottaminen turhaan ei veisi kuormaajan tehoa.
- Helpointa työskentelyä on käyttämällä kuormaajaan lisävarusteena saatavaa joystick-ohjainta, jonka värillisillä painikkeilla voidaan ohjata tukkikouran toimintaa.

Nosta tukkikouraa aina hitaasti ja tarkkaile tukkikouran asentoa, jotta kuorma ei putoa. Varmistu myös yläpuolisen vapaan tilan riittävydestä. Kuormaajan runko-ohjausta käännettäessä kuormaajan tuottama vastapaino heikkenee, joten paras tasapaino saavutetaan aina kuormaajan rungon ollessa suorassa. Vältä epäkeskeistä kuormaa parhaan kuormaajan tasapainon varmistamiseksi.



Varmista, että kuormaajaa ja työlaitetta käytetään turvallisella ja tarkoitetulla tavalla. Käytä kuormaajan hallintalaitteita vain kuljettajan paikalta. Älä anna lasten käyttää laitetta.



Kun materiaalia nostetaan korkealta, on vaarana, että kuormaaja kallistuu eteenpäin peruutettaessa. Älä peruuta koneella vetäen samalla taakkaa pois, ja varmista ensin, että kuormaaja pystyy käsittelemään siirrettävän kuorman. Pidä kuorma aina mahdollisimman lähellä maan pintaa.

Käytä kuormaajan ohjekirjassa esitettyä suurimman kuormituksen kuvaajaa ohjeena. Muista, että kuormaajan todellinen kuormakänsittelykyky vaihtelee käyttöolosuhteiden mukaisesti, erityisesti alustan epätasaisuudella on suuri vaikutus. Kuormahälyttimen varoittaessa ole erityisen varovainen. Varmistu lisäksi alustan kantavuudesta ja noudata kuormaajan rengaspaineiden suosituksia.



Huomioi kuormaajan edessä olevan painon vaikutus kuormaajan tasapainoon ja ajettavuuteen. Lisätakapainojen käyttö on suositeltavaa erityisesti pienempiä kuormaajamalleja käytettäessä. Raskaita kuormia käsiteltäessä teleskooppipuomi on pidettävä sisäänvedettynä kuormaajalla ajettaessa.

6.3. Työskentely kaltevassa maastossa

Kaltevassa maastossa tai mäessä kuormattaessa tarvitaan erityistä huolellisuutta. Käytä puomia varovaisilla ja tasaisilla liikkeillä. Aja hitaasti ja vältä äkillisiä nopeuden tai suunnan muutoksia.

Sivuttain kaltevassa maastossa raskasta kuormaa ei tule nostaa korkealle. Surinta nostokykyä ei voida saavuttaa kaltevalla alustalla. Runko-ohjaus tulisi pitää raskaita taakkoja nostettaessa suorassa ja teleskooppipuomi sisäänvedettynä; koneen kääntäminen noston aikana vaikuttaa koneen tasapainoon ja voi johtaa koneen kaatumiseen.



Aja hitaasti erityisesti kaltevalla, epätasaisella tai liukkaalla alustalla. Käytä kuormaajan ja puomin hallintalaitetta ajon aikana varovasti ja rauhallisesti. Älä nosta kuormaa korkealle kaltevalla alustalla.

7. Tarkastukset, kunnossapito ja huolto

Työlaite on suunniteltu mahdollisimman huoltovapaaksi. Tukkikouran jatkuvaan kunnossapitoon kuuluvat kunnan tarkistaminen sekä säännöllinen laitteen puhdistus ja voitelu.

Tarkista työlaite silmämääräisesti vaurioiden varalta ja tutki pikakiinnityskorvakkeiden ympäristö erityisen huolellisesti. Työlaitetta ei tule käyttää, mikäli siinä on havaittu muodonmuutoksia, säröjä, halkeamia tai repeytymiä. Korjaustyön tekijällä on oltava asianmukainen pätevyys. Mikäli kauha joudutaan hitsaamaan, vain kauhan teräslaadulle sopivia lisäaineita ja menetelmiä saa käyttää. Ota yhteyttä lähimpään huoltopisteeseesi, mikäli tarvitset lisätietoa korjauksista.



Varmista laitteen riittävä tuenta kaikkien huoltotöiden aikana. Älä koskaan mene nostetun työlaitteen alle. Kuormaajan puomi voi liikkua alas vaikka moottori olisi sammutettu. Laske kauhan kourat alas ja laske kauha maahan, tai käytä huoltotukia.

7.1. Hydraulikomponenttien tarkastaminen

Tarkasta hydrauliletkut ja -komponentit kuormaajan ollessa sammutettuna ja paine vapautettuna. Älä käytä laitetta, mikäli olet havainnut vian työlaitteen tai kuormaajan hydraulijärjestelmässä. Vuotava hydraulineeste voi aiheuttaa palovammoja tai läpäistä ihon ja aiheuttaa vakavia vammoja. Hakeudu välittömästi lääkäriin, jos hydraulineeste läpäisee ihon. Pese hydraulioöljyn kanssa kosketuksiin joutunut kehonosa huolellisesti veden ja saippuan kanssa. Neste on myös ympäristölle haitallista ja ympäristöön vuotaminen on estettävä. Korjaa kaikki vuodot heti havaitsemisen jälkeen, sillä pieni vuoto voi nopeasti muuttua suureksi. Käytä laitetta vain hydraulioöljyllä, joka on hyväksytty Avant kuormaajien kanssa käytettäväksi.



Älä käsittele paineenalaista hydraulijärjestelmää, sillä liitin voi rikkoutua ja vapautuva öljy voi aiheuttaa vakavia vammoja. Laitteen äkillinen liike voi johtaa työlaitteen väliin puristumiseen. Älä käytä laitetta, mikäli olet havainnut vian hydraulijärjestelmässä.



Tarkasta letkut halkeamien ja kulumisen varalta. Mikäli vuotamisesta on merkkejä, käytä epäillyn vuodon alueella pahvinpalaa komponentin tarkastamiseksi. Älä käytä käsiä vuotojen etsimiseen. Tarkkaile letkujen kulumista ja lopeta käyttö, mikäli jonkin letkun pintakerros on kulunut pois. Tarkista letkujen reititys, säädä letkukiinnikkeitä tarpeen mukaan letkujen hiertymisen estämiseksi. Letkuilla on letkuihin merkitty rajallinen käyttöikä, jonka jälkeen ne on vaihdettava uusiin.

Mikäli havaitset jonkin poikkeaman, on vaurioitunut letku tai komponentti vaihdettava uuteen, ja laitteen käyttö on lopetettava, kunnes vika on korjattu. Varaosia saat AVANT jälleenmyyjäsi kautta, suoraan valmistajalta tai lähimmästä AVANT sopimushuollosta. Jätä korjaustyö ammattilaisen tehtäväksi, mikäli sinulla ei ole riittävää tietoa ja kokemusta hydraulikka-asennusten tekemisestä ja siitä, kuinka huolto tehdään turvallisesti. Huolloissa tai korjauksissa vapautuva jäteöljy ja öljyiset letkut on vietävä asianmukaisesti käsiteltäväksi.

7.2. Laitteen puhdistus ja voitelu

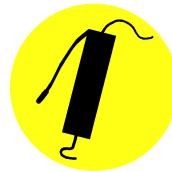
Työlaitteen puhdistuksessa voit käyttää painepesuria ja sopivaa laimeaa pesuainetta. Älä kuitenkaan suihkuta kovalla paineella suoraan hydraulikomponentteja tai tarroja kohti, ja älä käytä voimakkaita liuottimia.

Voitelu:

Tukkikourassa on yhteensä 4 voitelupistettä kuvassa esitetyn mukaisesti. Puhdista nipan pää ennen rasvausta. Lisää rasvaa vain parin rasvaprässin painalluksen verran kerrallaan.

HUOMAUTUS

Voitelupisteet tulee rasvata 8 käyttötunnin välein tai pesun jälkeen.



Ennen pitkiä säilytyskausia puhdista työlaite, paikkaa irronnut maalipinta ja voitele ruostevaurioiden välttämiseksi.

8. Takuuehdot

AS SAMI myöntää kahdentoista (12) kuukauden takuuajan ostopäivästä alkaen.

- Takuu korvaa takuuajan aikana ilmenneet materiaali- ja valmistusvirheet.
- Korjaustyö korvataan vain jos valmistaja ei itse suorita korjausta.
- Valmistaja joko korjaa tai vaihtaa vialliset komponentit.
- Valmistaja hyvittää asiakkaan ostamat osat vain, jos tästä on sovittu valmistajan kanssa etukäteen.
- Laitteessa käytetyillä osto-osilla on niiden valmistajan myöntämä takuu.
- Takuuajana tehty korjaus ei pidennä alkuperäistä takuuajaa.
- Vauriot, jotka johtuvat piittaamattomasta tai tässä käyttöohjeessa kuvatun käytön vastaisesta käytöstä, eivät kuulu takuun piiriin.

Takuu ei korvaa:

- Kulutusosia (esim. terät tms)
- Vian seurannaisvaikutuksia, kuten työn keskeytymistä tai mahdollista muuta lisävahinkoa.
- Korjauksesta aiheutuneita matka- ja/tai rahtikustannuksia.
- Ylityökorvauksia tai päivärahoja

Takuu ei korvaa vahinkoja, jotka johtuvat:

- Piittaamattomasta tai väärästä käyttötavasta
- Valmistajan ilmoittamien käyttö- tai huolto-ohjeiden noudattamatta jättämisestä
- Normaalisti käytöstä ja kulumisesta
- Epätavallisista käyttöolosuhteista
- Ylikuormituksesta tai käyttötarkoituksen vastaisesta käytöstä
- Huollon ja tarkastusten puutteesta
- Muiden kuin alkuperäisten varaosien käytöstä
- Pitkästä välivarastointiajasta (esim. maalipinnan virheet tai ruoste)

Valmistaja ei ota vastuuta työn keskeytymisestä tai muusta laitteen viasta johtuvasta seurannaisvaikutuksesta. Kaikki takuuehdot koskevat uutta AS SAMI:n valtuuttamalta jälleenmyyjältä ostettua työlaitetta. Takuu ei koske eteenpäin myytyä työlaitetta.

Mikäli laitteessa havaitaan vika, ota yhteyttä valmistajaan tai valtuutettuun jälleenmyyjään. Ota yhteydenottoa varten esille laitteen valmistusvuosi ja sarjanumero.



AVANT[®]