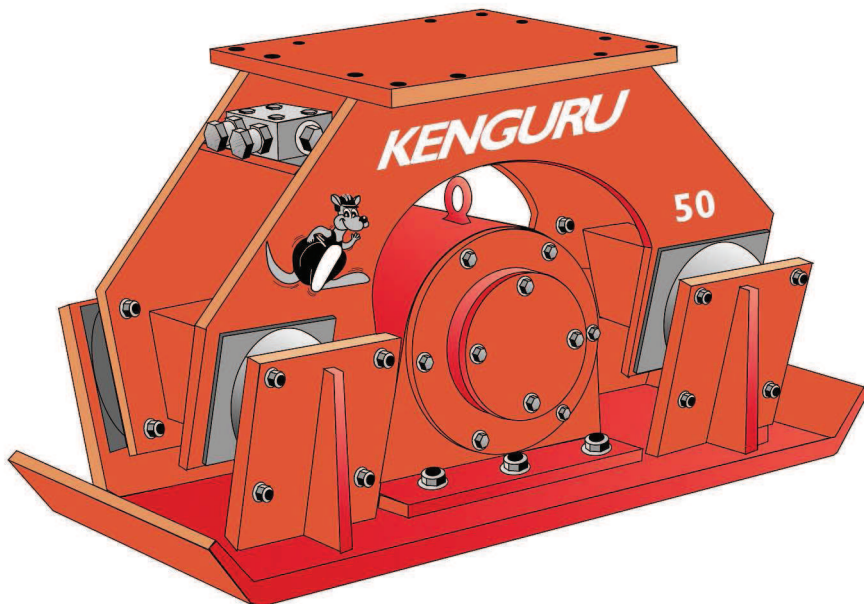


KENGURU

TL15 Tärylevyt



Myynti

Marakon Oy
Yrittäjänkatu 10
15170 LAHTI
Puh 03 872 800
Fax 03 872 8010

Lue ohjeet huolellisesti läpi ja noudata niitä työskennellessäsi Kenguru-tärylevy **TL15** -kanssa.

ASENTAMINEN

- Kiinnitä tiivistyslevy työkoneseen sopivalla kiinnityskappaleella.
- Seuraavaksi kiinnitä paine- ja paluulinjan letkut venttiiliin. Takaiskuventtiili on asennettuna paluulinjaan.

Painelinja: 37° 7/8" Paluulinja: JIC 37° 7/8"

- **TÄRKEÄÄ !!!** Ennen tärylevyn käynnistämistä varmista, että paluupuolen letkun sulkuhanat tai pikaliittimet ovat **täysin auki**. Mikäli näin ei ole, moottorin tiivisteet vaurioituvat. **Emme suosittele paluupuolella pikaliittimien käyttöä !!!**
- Ollaksesi varma oikeasta öljyn määrästä, ja välttääksesi liiallista paluupainetta, **suosittelemme 20 l maksimi öljymäärää.**
- **KENGURU** maantiivistyslevysi vaatii seuraavat säädöt asennettaessa.

1. Irrota letkut moottorista ja asenna virtausmittari.
2. Paina puomia vähän alaspäin.
3. Kytke öljynvirtaus virtausmittarin läpi
Oikea arvo on: 20 l.
4. Tarkista paluulinjanpaine samaan aikaan. Suosittelemme 2-7 bar, maximipaine on 7 bar.

Korkea paluupaine johtaa moottorin tiivisteiden vaurioitumiseen.

- Tehtyäsi kaikki tarkistukset käynnistä kaivuri ja liikuta puomia, varmistuaksesi etteivät letkut tiivisty eivätkä veny. Laita tiivistyslevy maahan pienellä puominpainatuksella, ja kytke öljynvirtaus tiivistyslevylle.

TIIVISTYSLEVYN KÄYTTÖ

- Varmista, että kaikki letkut ovat kunnolla kiinni ja paluulinjan liittimet ovat täysin auki.
- Käynnistä tiivistyslevy. Aseta levy tiivistettävän kohdan päälle, ja tiivistä n.10-20 sekunnin ajan kerrallaan. Aika vaihtelee tiivistettävän maaperän koostumuksesta ja tiivistysvaatimuksista, kuten kerrospaksuudesta.
- Parhaaseen lopputulokseen päästään kahdella käsittelykerralla. Ensimmäinen kerta pienemmällä puomipaineella, ja toinen kerta vähän kovemmalla puomipaineella. **Älä ylitiivistä!**

HUOLTO

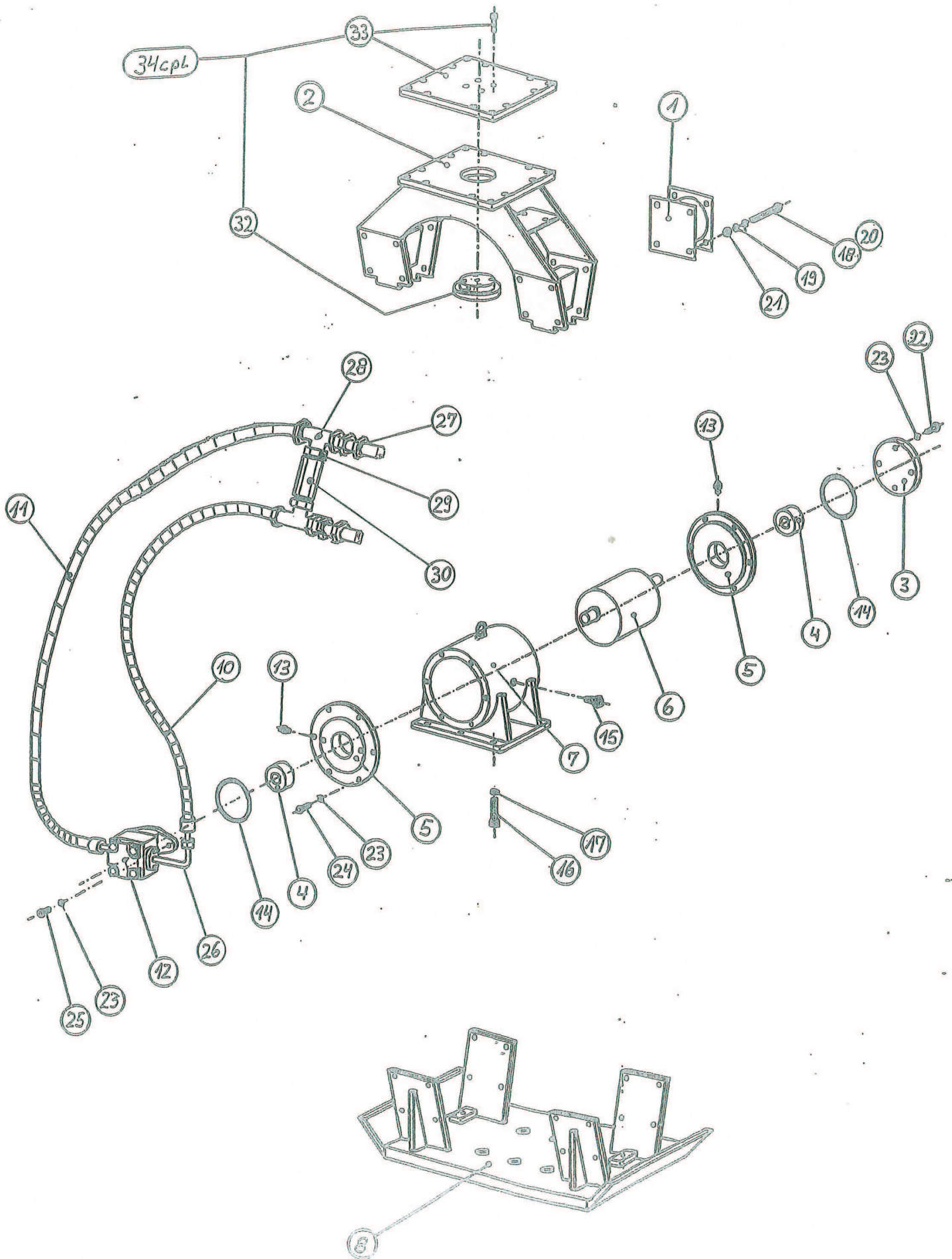
- Voitele laakerit 20-30 tunnin välein (rullalaakerirasva)
Laakerit tulisi tarkistaa n. 400 käyttötunnin välein.
- Tarkista kiinnityspultit 4:n ensimmäisen käyttötunnin jälkeen, sen jälkeen tee säännölliset tarkistukset.

Ruuvien vääntömomentit

Koko	Vääntömomentti
10 mm	44 nm
12 mm	77 nm
16 mm	190 nm
20 mm	350 nm

Pulttilaatu 8.8.

- Kääntämällä tärykumeja säännöllisin väliajoin (käytöstä riippuen) 180 astetta, pidennät niiden käyttöikä.
- Kun vaihdat laakereita, käytä vain alkuperäisiä varaosia. Vaihdeettava laakeri on painettava pesään vain ulommasta laakeriskoolista, välttääksesi laakerin rikkoutumisen.



KENGURU TL15 Varaosat

Ref	Kuvaus	TL15	kpl
1	Tärykumi	TL1501	4
2	Yläosa	TL1520	1
3	Kansi	TL1503	1
4	Laakeri	TL1504	2
5	Päätylevy	TL1505	2
6	Epäkesko	TL1506	1
7	Pesä	TL1507	1
8	Alaosa	TL1510	1
9			
10	Paineletku 5705-10-08/84-08/5777-12-08 k=600	952073	1
11	Paluuletku 5705-10-08/84-08/5764-12-08 k=750	952074	1
12	Moottori	TL2515	1
13	Rasvanippa	TL2536	2
14	O-rengas	TL1514	2
15	Huohotin	81542649	1
16	Pultti M16x60 10.9 DIN 7991	TL1516	4
17	Nord Lock M16	TL2548	4
17a	Nyloc Nut M16	TL2504	4
18	Pultti M10x35 DIN 931	TL2521	24
19	Nord lock M10	TL2550	56
20	Pultti M10x35 DIN 7991	TL2521A	8
21	Nyloc nut M10 DIN 985	TL2518	32
22	Pultti M10x25 8.8. DIN 931	TL1522	4
23	Jousialuslevy M10 DIN127	TL1523	18
24	Pultti M10x30 8.8. DIN 931	TL1524	12
25	Pultti M10x40 8.8. DIN 931	TL1525	2
26	Kulmaliitin 1610-12-12	TL1526	2
27	Läpivientiöitin 1030-10-10	93023	2
28	Liitin 1230-10-10-10	93049	2
29	Liitin 6030-08-10	TL1259	2
30	Takaiskuventtiili CV-08	TL3048	1
	Tulppa 900-10	915030	2
30	Tiivistesarja	TL3050	
32	Kääntölevy	TL2549	
34	Täry-yksikkö	TL1500	

15.08.2005