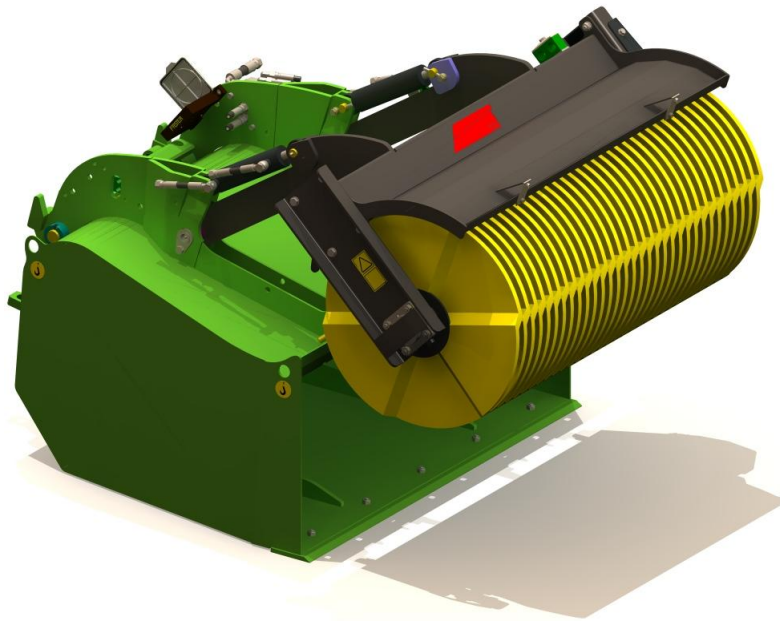


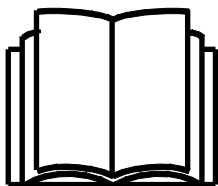
AVANT®

Työlaitteen käyttöohje



Kauhaharja

Tuotenumero	
1000 mm	A35945
1100 mm kastelulaitteella	A36023
1500 mm	A35689
1100 mm kastelulaitteella	A36024



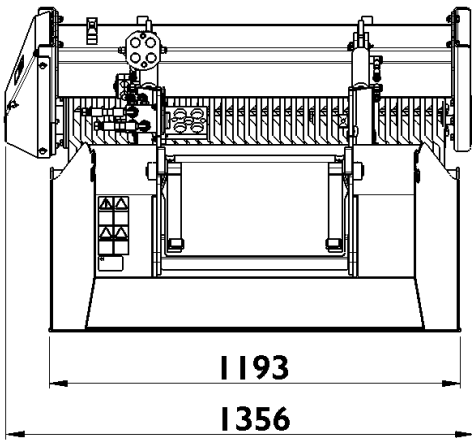
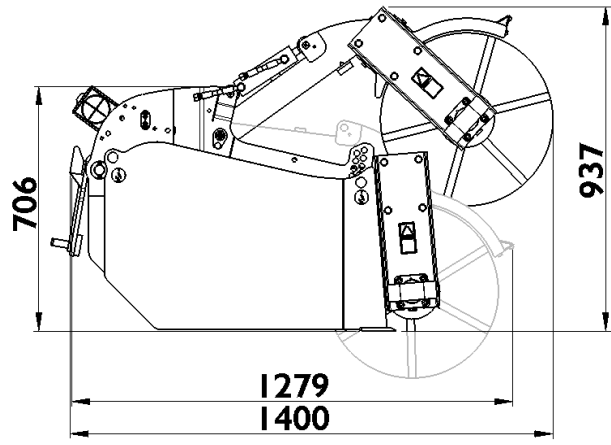
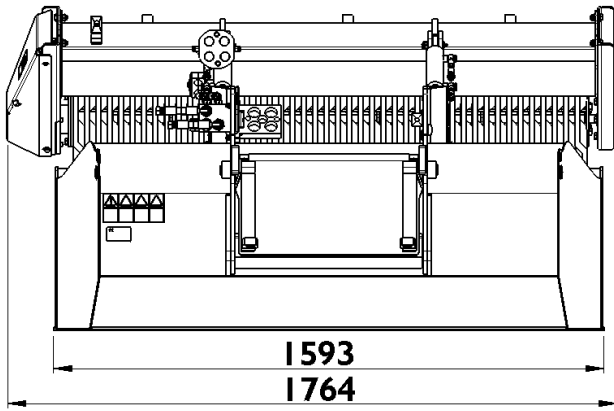
Lue käyttöohjeet huolellisesti ennen laitteen käyttöä ja noudata kaikkia annettuja ohjeita.

Säilytä käyttöohje myöhempää tarvetta varten.

Valmistaja:

AVANT®
AVANT TECNO OY
 e-mail: sales@avanttecono.com

Ylötie 1
 33470YLÖJÄRVI
 FINLAND
 Tel. +358 3 347 8800
 Fax +358 3 348 551



SISÄLLYS

1. Alkusanat	4
2. Käyttötarkoitus	5
3. Turvallisuusohjeet	6
4. Tekniset tiedot	9
4.1 Varoitustarrat ja työlaitteen pääkomponentit.....	9
5. Harjalaitteen kiinnittäminen kuormaajaan	11
5.1 Hydrauliletkujen kiinnittäminen ja irrottaminen.....	12
5.2 Harjalaitteen irrottaminen ja varastointi	13
6. Harjalaitteen käyttö	14
6.1 Tarkistukset ennen käyttöä	15
6.2 Harjan käyttö.....	16
6.2.1 Puomin asennon säätötapit.....	18
6.2.2 Kauhaharjan tyhjentäminen	18
6.3 Kastelulaite.....	19
6.3.1 Kastelulaitteen asentaminen.....	20
7. Huolto ja kunnossapito	21
7.1 Hydraulikomponenttien tarkastaminen	21
7.2 Laitteen puhdistus ja voitelu	22
7.3 Harjalaitteen harjaosa.....	22
7.4 Harjalaitteen huulilevy.....	23


I. Alkusanat

Avant Tecno Oy haluaa kiittää teitä siitä, että olette hankkineet AVANT-työlaitteen. Se on suunniteltu ja valmistettu pitkällisen tuotekehityksen ja kokemuksen perusteella. Tähän käyttöohjeeseen perehtymällä ja sitä noudattamalla varmistatte turvallisuutenne sekä työlaitteenne varman toiminnan ja pitkän käyttöiän. Lue ohjeet huolellisesti läpi ennen laitteen käyttöönottoa tai huoltotöitä.

Tämän käyttöohjeen tarkoitus on auttaa:

- käyttämään laitetta turvallisesti ja tehokkaasti
- huomioimaan ja ehkäisemään mahdolliset vaaraa aiheuttavat tilanteet
- pitämään laite kunnossa ja pitkäikäisenä

Tässä ohjekirjassa käytetään seuraavia varoitussymboleita sellaisten tekijöiden kohdalla, joiden huomioiminen vähentää henkilö- tai omaisuusvahinkojen vaaraa:

	<p>VAROITUS:</p> <p>Tämä turvallisuussymboli viittaa tärkeisiin turvallisuusohjeisiin tässä käyttöohjeessa. Se varoittaa välittömästä vaarasta, joka saattaa aiheuttaa vakavia henkilövahinkoja.</p> <p>Lue huolellisesti symbolin lähetyillä oleva varoitusviesti ja huolehdi, että muutkin käyttäjät tuntevat varoitukset, henkilöiden turvallisuus on kyseessä.</p>
--	---

HUOMAUTUS

Tämä huomiomerkki viittaa laitteen oikeaa käyttöä ja kunnossapitoa koskeviin tärkeisiin kohtiin.

Symboliin liittyvän ohjeen laiminlyönti voi johtaa laitteen rikkoutumiseen tai omaisuusvahinkoihin.

Ohjeiden avulla työlaitteen ja kuormaajan käyttäminen onnistuu turvallisesti kokemattomaltakin käyttäjältä. Ohjeet sisältävät tärkeitä ohjeita myös kokeneelle AVANT-kuljettajalle. Pidä huoli, että vain opastuksen saaneet henkilöt käyttävät kuormaajaa, ja että myös he ovat tutustuneet sekä kuormaajan että työlaitteen ohjekirjaan ja tapauskohtaisiin turvaohjeisiin ennen laitteen käyttämistä. Laitteen käyttäminen muuhun tarkoitukseen tai muulla tavalla kuin tässä käyttöohjeessa kuvattu on kielletty. Pidä käyttöohje saatavilla koko laitteen eliniän ajan. Muista myös luovuttaa tämä ohjekirja uudelle omistajalle luopuessasi laitteesta. Mikäli ohje katoaa, muista, että voit pyytää uuden jälleenmyyjältäsi tai valmistajalta. Jatkuvan tuotekehityksen johdosta jotkin tässä käyttöohjeessa esitetyt yksityiskohdat saattavat poiketa omistamistanne laitteista. Tämä ohje on alkuperäinen suomenkielinen ohje.

Tässä käyttöohjekirjassa esitettyjen turvallisuusohjeiden lisäksi on huomioitava myös työsuojeluun liittyvät asetukset, paikalliset lait tai säännöt, ja muut asetukset laitteen käytöstä. Erityisesti laitteen tieliikennekäyttöä koskevat lait ja asetukset on huomioitava. Pidätämme oikeuden muuttaa ohjekirjan sisältöä ilman velvollisuutta ilmoittaa muutoksista.

2. Käyttötarkoitus

AVANT Kauhaharja on taulukossa 1 esitettyihin Avant-kuormaajiin tarkoitettu työlaite. Kauhaharja on erinomainen valinta erilaisten materiaalien, kuten hiekoitushiekan ja muiden pienten roskien poistoon tieltä, piha-alueilta ja muilta tasaisilta ja koviilta alustoilta, ja se soveltuu myös ammattikäyttöön. Vahva harjalaite kerää materiaalin säiliöön kerta-ajolla jättäen alustan täysin puhtaaksi. Kauhatyypin suuriaukkoisen keräyssäiliön sekä vahvan pyörivän harjan ansiosta kauhaharjalla voidaan helposti kerätä suurempiakin kappaleita käytännössä minkä tyyppisellä alustalla tahansa, johon muun tyyppiset kerääjälaitteet eivät pysty. Harjalaitteeseen on saatavilla myös kastelulaite, joka vähentää käytönaikaista pölyn muodostumista ja leviämistä. Kastelulaite voidaan asentaa myös myöhemmin kauhaharjan hankinnan jälkeen.

Kauhan edessä oleva harja-akseli mahdollistaa erinomaisen näkyvyyden työlaitteelle. Harjan tulisi pyöriä vastapäivään laitteen vasemmalta puolelta katsottuna ja paras työskentelytulos saavutetaan, kun kuormaajalla ajetaan peruuttaen harjan huulilevyn ollessa maata vasten. Huulilevy on valmistettu erityisen hyvin kulutusta kestävästä teräksestä ja se on vaihdettavissa. Harja toimii suoraan hydraulimootorilla. Harja-akseli voidaan nostaa hydraulisesti kauhan edestä, jolloin tyhjennys onnistuu kauhan tavoin helposti suoraan kuljettajan paikalta. Kauhaharjan kaikkien toimintojen käyttäminen onnistuu ilman lisävarusteiden asentamista tai muutosten tekemistä Avant-kuormaajaan, mutta joidenkin kuormaajamallien kanssa käytettäessä suositellaan lisäpainojen asentamista. Kuormaajat on tarkoitettu vain ulkokäyttöön tai erityisen hyvin tuuletettuihin tiloihin kuormaajan tuottamien pakokaasujen vuoksi. Harjalaitteen käyttö on sallittua ainoastaan käyttämällä kuormaajan hallintalaitteita kuormaajan kuljettajan paikalla istuen. Laajojen piha- tai teialueiden puhdistukseen suosittelemme Avant Keräävää harjalaitetta.

Työlaite on suunniteltu mahdollisimman huoltovapaaksi. Käyttäjä voi suorittaa yleiset kunnossapitoon liittyvät tehtävät itse. Kaikkia huoltotoimenpiteitä ei voi tavallisesti suorittaa itse, vaan vaativimmat työt, on jätettävä asiantuntevan ammattilaisen tehtäväksi. Huoltotyöt saa tehdä vain asianmukaisten turvavarusteiden kanssa. Kaikkien varaosien on oltava alkuperäisten vaatimusten mukaisia, mikä voidaan varmistaa käyttämällä vain alkuperäisiä varaosia. Erillinen varaosaluettelo voi olla saatavilla, kysy lisää myyjältäsi.

Tutustu käyttöohjeen huolto- ja kunnossapito-ohjeisiin. Mikäli teillä on laitteen käyttöön tai huoltoon liittyviä lisäkysymyksiä, tai tarvitsette varaosia tai huoltoa, ottakaa yhteyttä omaan AVANT -jälleenmyyjäänne.

Taulukko 1 - Kauhaharja - Yhteensopivuus Avant-kuormaajiin

Avant					R28	
	216	313S		520	528	745
	218	320S	419	R20	R35	750
	220	320S+	420	525LPG	630	760i
					635	
					640	
A35945	-	(●)	•	•-	•	•
A36023	-	(●)	•	•	•	•
A35689	-	-	-	(●)	•	•
A36024	-	-	-	(●)	•	•

Soveltuvuussuositukset perustuvat kuormaajan leveyteen ja nostokykyyn. Käytettäessä (●) merkittyjen koneiden kanssa, täyttää suorituskykyä ei välttämättä saavuteta. Lisävastapainot voivat olla tarpeelliset. Varmistaaksesi yhteensopivuuden muun kuin taulukossa mainitun mallin kanssa, ota yhteyttä Avant-jälleenmyyjääsi.

3. Turvallisuusohjeet

Muistathan, että turvallisuus on usean tekijän summa. Kuormaajan ja työlaitteen yhdistelmä on hyvin voimakas ja voi väärin tai huolimattomasti käytettynä tai huonokuntoisena aiheuttaa vakavia henkilö- tai omaisuusvahinkoja. Sen vuoksi perehdy huolellisesti sekä kuormaajan että työlaitteen käyttöohjekirjoihin ja turvallisiin työskentelytapoihin ennen käyttöönottoa. Älä käytä työlaitetta, ellet ole täysin perehtynyt sen käyttöön ja siihen liittyviin vaaroihin.



Väärinkäyttö, huolimaton käyttäminen tai huonokuntoisen työlaitteen käyttö voi johtaa vakavia vammoja aiheuttavaan vaaratilanteeseen. Tutustu kuormaajan ohjainlaitteisiin ja työlaitteen kytkentään sekä oikeaan toimintaan turvallisella alueella. Perehdy erityisesti koneen turvalliseen pysäyttämiseen ja vaarattomaksi tekemiseen. Lue turvaohjeet huolellisesti.

Tutustu kaikkiin turvallisuusohjeisiin huolellisesti ennen laitteen käsittelyä



- Kun kiinnität työlaitetta kuormaajaan, **varmista, että pikakiinnityslevyn lukitustapit ovat varmasti ala-asennossaan ja lukinneet työlaitteen kuormaajaan.** Älä koskaan nosta tai siirrä lukitsematonta työlaitetta.
- Kauhaharja on tarkoitettu yhden henkilön käytettäväksi. Älä päästä muita laitteen vaara-alueelle sen ollessa käytössä.
- Kuljeta kuormaa aina mahdollisimman alhaalla ja lähellä konetta teleskooppipuomin ollessa täysin sisäänvedettynä matalimman painopisteen saavuttamiseksi. Kuorman painavampi puoli tulee olla lähempänä kuormaajaa.
- Älä koskaan nouse pois kuormaajan ohjaamosta harjan pyöriessä tai kuormaajan työhydrauliikan ollessa lukittuna päälle ja pidä vähintään kahden metrin turvaetäisyyttä päälle kytkettyyn harjaan. Pidä kädet ja jalat poissa liikkuvista koneenosista ja laske harja maahan ennen kuljettajan paikalta poistumista.
- Varo pyörivän harjan aiheuttamia takertumisen ja leikkautumisen vaaraa, sekä laitteen lennättämiä roskia tai esineitä.
- Laske työlaite tukevasti maata vasten noudattaen turvallista pysäytystä ennen kuljettajan paikalta poistumista. Tue työlaite huolellisesti tarkastusten ja puhdistuksen ajaksi.
- Nostetun työlaitteen tai puomin alle meneminen on vaarallista, puomi voi laskea yllättäen kuormaajan tasapainon menettämisen, vikaantumisen tai muun käyttäjän vuoksi.
- Varo harja-akselin odottamattoman liikkumisen aiheuttamaa puristumisvaaraa, laske harja aina alas tai käytä sopivia tukia, mikäli harjan käsittely sen ollessa nostettuna on välttämätöntä.
- Pysäytä laite turvallisen pysäytyksen mukaisesti ennen mitään huolto- tai säätötöitä.
- Pidä huoli, että et kallista harjalaitetta liikaa ylös, jotta se ei pääse kippautumaan nivelöidyn kiinnityslevyn mahdollistaman liikkeen yli.
- Huomioi, että laite voi heittää harjattavaa materiaalia suurella nopeudella. Älä käytä harjalaitetta, mikäli harja-akselin suojuus ei ole kiinnitettynä.



- Sammuta kuormaaja ja aseta työlaite turvalliseen asentoon turvallisen pysäytyksen mukaisesti ennen mitään puhdistus-, säätö- tai huoltotöitä.
- Ota käyttöympäristö ja siellä mahdollisesti muut työskentelevät henkilöt, eläimet ja liikkuvat koneet huomioon. Huomioi työskennellessäsi maaston muodot ja muut ympäristön vaarat, kuten liukkaat alueet, irtonaiset kivet tai kuljettajan paikalle ulottuvat oksat ja puut.
- Huolehdi, että käytät vain kunnossa olevaa työlaitetta. Älä tee työlaitteeseen muutoksia, jotka vaikuttavat sen turvallisuuteen.
- Käytä työlaitetta vain sen käyttötarkoituksen mukaisesti. Muu käyttö voi aiheuttaa vakavien vahinkojen vaaran tai vaurioittaa laitetta.
- Varmistu, että kuormaaja on varustettu vaadituilla turvavarusteilla, ja että ne ovat kunnossa. Turvavyötä tulee käyttää. Mikäli käyttöalueella on käyttöympäristöön tai olosuhteisiin liittyviä erityisiä vaaroja, on niiltä suojauduttava asianmukaisilla turvavarusteilla.
- Lue myös kuormaajaa koskevat turvallisuusohjeet ja kuormaajan oikea käyttötapa kuormaajan ohjekirjasta.



Pidä aina vähintään kahden metrin turvaetäisyys muihin henkilöihin. Huomioi, että työlaite voi singota kiviä, hiekkaa tai muuta alueella olevaa materiaalia suurella nopeudella. Pidä muut henkilöt turvallisen etäisyyden päässä.



Vältä kuormaajan kaatuminen. Kuormaajan takapyörien pyrkessä nousemaan maasta tai kuormahälyttimen hälyttäessä laske kuormaa rauhallisesti ja vedä teleskooppipuomia sisään. Älä pidennä teleskooppipuomia, kun kuorman paino lähestyy kuormaajan nostokykyä. Vältä äkillisiä suunnan tai nopeuden muutoksia. Käytä kuormaajassa lisävastapainoja tarpeen mukaan.



Älä koskaan käytä löysää vaatetusta, pitkiä huiveja, koruja, tai muuta vastaavaa laitteen käytön aikana. Löysä vaatetus voi takertua pyöriviin osiin. Tarvittaessa käytä päähinettä estämään pitkien hiuksien joutuminen pyörivien osien lähelle.



Älä koskaan päästä ketään työlaitteen tai kuormaajan puomin alle. Huomaa, että kuormaajan puomi laskee maahan ja sitä voidaan kallistaa myös moottorin ollessa sammutettuna (puristumisvaara). Kuormaajaa ei ole tarkoitettu jätettäväksi kannattelemaan kuormaa nostetuksi. Laske työlaite turvalliseen asentoon ennen kuljettajan paikalta poistumista.

Muista myös asianmukainen pukeutuminen:



- Melutaso kuljettajan paikalla voi ylittää 85 dB(A). Käytä kuulonsuojaimia työskennellessäsi kuormaajan kanssa.



- Käytä suojaavia käsineitä.



- Käytä pitävöpohjaisia jalkaa suojaavia turvajalkineita kuormaajan kanssa työskenneltäessä.



- Hydraulikomponentteja käsiteltäessä käytä myös suojalaseja.



Käytä hengityssuojainta pölyisissä oloissa työskenneltäessä.

Turvallinen työlaitteen asento, ennen työlaitteen lähelle menemistä:



Pysäytä työlaite aina turvallisen pysäytyksen mukaisesti ja aseta se turvalliseen asentoon ennen sen lähelle menemistä. Turvallinen asento estää laitteen tahattoman liikkumisen. Älä koskaan mene nostetun puomin tai työlaitteen osan alle. Huomaa, että kuormaajan puomi liikkuu alas myös moottorin ollessa sammutettuna. Turvallinen pysäytys:

- Laske puomi alas ja aseta työlaite täysin alas.
- Sammuta kuormaaja ja lukitse käsijarru.
- Vapauta hydraulijärjestelmän paine, liikuta kuormaajan hallintavipuja kaikkiin suuntiin.
- Estä laitteen tahaton käynnistäminen, poista virta-avain.

4. Tekniset tiedot

Taulukko 2 - Kauhaharja - Tekniset tiedot

Tuotenumero	A35945	A36023	A35689	A36024
Työleveys:	1100 mm		1500 mm	
Kokonaisleveys:	1356 mm		1746 mm	
Kastelulaite:	lisävaruste A35956	vakio	lisävaruste A35807	vakio
Massa, ilman kastelulaitetta:	266 kg kastelulaite 17 kg		305 kg kastelulaite 19 kg	
Keräyssäiliön tilavuus:	370 l		500 l	
Harjan tyyppi:	500 mm, 32 nylon harjakiekkoa 64660		500 mm, 44 nylon harjakiekkoa 64660	
Suosittelu hydrauliohjauksen virtaus:	20-35 l/min		25-40 l/min	
Suurin hydraulien energian syöttö:	50 l/min, 22,5 MPa (225 bar)		60 l/min, 22,5 MPa (225 bar)	
Soveltuva AVANT-kuormaaja:	Katso Taulukko 1			

4.1 Varoitustarrat ja työlaitteen pääkomponentit

Seuraavassa on esitetty työlaitteen pääkomponentit, sekä tarrat ja merkinnät, joiden tulee löytyä laitteesta. Uusi varoitustarrat, mikäli ne ovat kuluneet epäselviksi tai irronneet kokonaan. Uusia tarroja saat jälleenmyyjäsi kautta tai kannessa mainittujen valmistajan yhteystietojen kautta.



Varoitustarrat sisältävät turvallisuuden kannalta tärkeää tietoa ja ne auttavat tunnistamaan ja muistamaan laitteeseen liittyviä vaaroja. Vaihda vaurioituneet tai irronneet varoitustarrat uusiin.



A46771



A46772



A46803



A46799



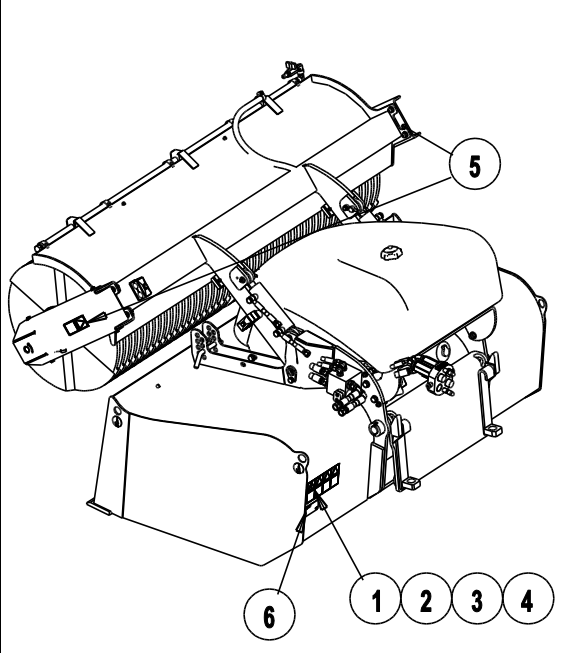
A46806

Avant Tecno Oy Ylötie 1 FIN-33470 YLÖJÄRVI	
TYPE	No.
kg	
l/min	
Max l/min,	MPa (bar)
2014	Made in EU www.avanttecno.com

Työlaitteen tunnustuskilpi

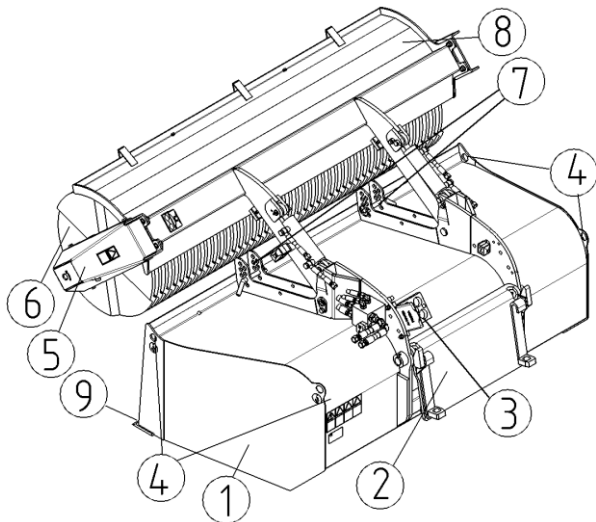
Taulukko 3 - Tarrojen varoitusviestit ja sijainnit

Tarra	Varoitusviesti
1 A46771	Lue käyttöohjeet ennen käyttöä.
2 A46772	Puristumisvaara - Älä mene nostetun työlaitteen alle. Pysy etäällä nostetuista osista.
3 A46803	Puristumisvaara, kelluva työlaitteen kiinnitys. Pysy etäällä liikkuvista osista.
4 A46799	Varo sinkoutuvia esineitä, pidä turvataisyys muihin henkilöihin (vähintään).
5 A46806	Takertumisvaara - Pysy etäällä liikkuvista osista, älä jätä laitetta käyntiin. Käytä laitetta vain kuljettajan paikalta. Varo myös vaatteiden, korujen tai hiusten takertumista.
	Työlaitteen tunnustuskilpi



Taulukko 4 - Kauhaharja - Pääkomponentit

1	Runko, jossa keräyssäiliö
2	Pikakiinnityslevy, kelluva kiinnitys
3	Sarjapikaliittimen teline
4	Nostopisteet, 4 kpl
5	Sivusuojakotelo, hydraulimoottorin suoja
6	Harjakiekot
7	Harjan asentotuet
9	Harjan suojus



5. Harjalaitteen kiinnittäminen kuormaajaan

Työlaitteen kiinnittäminen kuormaajaan on helppoa ja nopeaa, mutta se on syytä tehdä huolella. Työlaite kiinnitetään kuormaajan puomiin pikakiinnityslevyn ja työlaitteen vastakappaleen avulla.

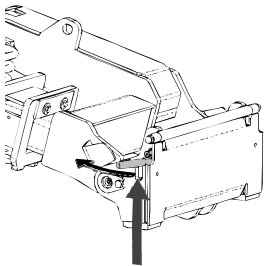
Jos työlaite ei ole lukkiutunut kuormaajaan, saattaa työlaite irrota kuormaajasta ja aiheuttaa vaaratilanteita. On tärkeää, että kuormaajalla ei ajeta, eikä puomia nosteta, kun työlaitetta ei ole lukittu. Vaaratilanteiden välttämiseksi noudata aina seuraavilla sivuilla kuvattuja työlaitteiden kiinnitysohjeita. Muista myös turvallisuusohjeet kappaleesta 3 ja kuormaajan ohjekirjassa esitetyt mahdolliset lisäohjeet. Työlaite kiinnitetään kuormaajaan seuraavasti:



Varmistu, että irrotettu työlaite pysyy paikallaan ja pystyssä. Pysy poissa kuormaajan ja työlaitteen väliseltä vaara-alueelta. Kiinnitä tai irrota työlaite vain tasaisella alustalla.

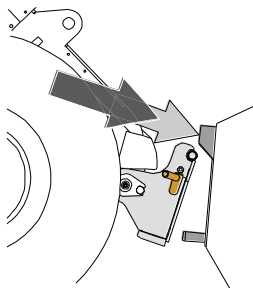
Älä koskaan nosta tai siirrä lukitsematonta työlaitetta.

Avant pikakiinnitys:



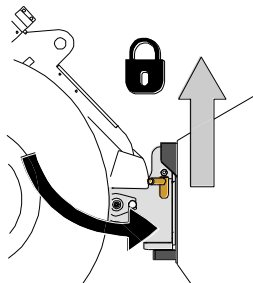
Vaihe 1:

- Nosta pikakiinnityslevyn lukitustapit ylös ja käännä ne taakse hahloon siten, että ne lukittuvat yläasentoon.
- Mikäli kuormaaja on varustettu työlaitteen hydraulisella lukituksella, katso lukitussalpojen käyttöä koskevat tarkemmat ohjeet asianmukaisista ohjeista.
- Varmista, että hydrauliletkut tai sähköjohto eivät ole asennuksen tiellä.



Vaihe 2:

- Käännä pikakiinnityslevyä hydrauliiikan avulla etuviistoon asentoon.
- Aja kuormaaja työlaitteeseen kiinni. Mikäli kuormaajassasi on teleskooppipuomi, voit käyttää sitä apuna.
- Kohdista kuormaajan puomin kiinnitystapit työlaitteen korvakkeiden alle.

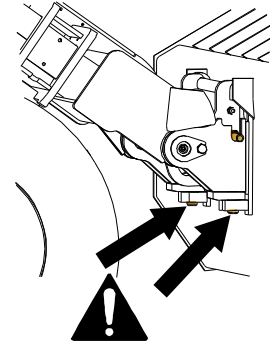


Vaihe 3:

- Nosta puomia hieman - vedä puomin ohjausvipua taaksepäin, jolloin työlaite nousee ilmaan.
- Käännä puomin ohjausvipua vasemmalle, jolloin pikakiinnityslevyn alaosa kääntyy kiinni työlaitteeseen.
- Lukitse lukitustapit käsin tai lukitse hydraulinen lukitus.
- **Varmista tappien lukittuminen aina.**



Työlaite, joka ei ole täysin lukittunut kuormaajaan voi kaatua puomin tai käyttäjän päälle, tai työlaite voi pudota kuormaajan alle ajon aikana johtaen kuormaajan hallinnan menettämiseen. Älä koskaan siirrä tai nosta työlaitetta, joka ei ole lukittu täysin. Ennen työlaitteen liikuttamista tai nostamista varmista, että lukitustappi on ala-asennossaan ja ulottuu hieman pikakiinnityslevyn alaosan läpi.



Liiallinen lukitsemattoman työlaitteen kallistaminen tai nostaminen lisää työlaitteen kaatumisen riskiä. Älä käytä lukitustappien automaattista lukitusta työlaitteen ollessa nostettuna yli metrin korkeudelle. Mikäli lukitustapit eivät lukitu normaalisti pikakiinnityslevyä kallistettaessa, älä nosta tai kallista työlaitetta enempää. Laske työlaite maahan ja varmista lukitus käsin.

5.1 Hydrauliletkujen kiinnittäminen ja irrottaminen

Alkaen vuodesta 2016 valmistetuissa 200-sarjan kuormaajissa sekä kaikissa 300-700 sarjojen kuormaajissa käytetään sarjapikaliitintä hydrauliletkujen kiinnittämiseen. Jos sinulla on 300-700 -sarjan kuormaaja, jossa on tavanomaiset pikaliittimet ja haluat siirtyä sarjapikaliittimen käyttöön, ota yhteyttä Avant-jälleenmyyjääsi tai huoltopisteeseen ohjeita tai asennuspalvelua varten.



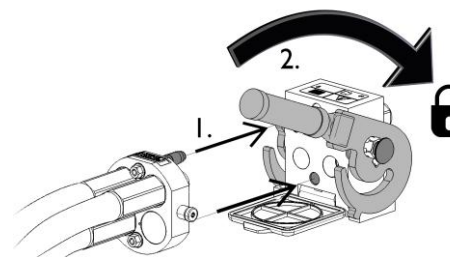
Älä koskaan kytke tai irrota pikaliittimiä tai muita hydraulikomponentteja työhydrauliikan käyttövivun ollessa lukittuna päälle tai järjestelmän ollessa paineellinen. Hydrauliletkujen kytkeminen tai irrottaminen järjestelmän ollessa paineenalaisena voi johtaa työlaitteen tahattomiin liikkeisiin tai vakavia vammoja aiheuttavaan korkeapaineiseen nestepurkaukseen. Noudata turvallista pysäyttämistä ennen hydrauliletkujen irrottamista.

HUOMAUTUS

Pidä liittimet mahdollisimman puhtaina, käytä sekä työlaitteessa että kuormaajassa olevia liittimien suojia. Lika, jää ym. saattavat vaikeuttaa liittimien käyttöä huomattavasti. Älä jätä letkuja tai liittimiä roikkumaan maata vasten, aseta liitin työlaitteessa olevaan telineeseen.

Sarjapikaliittimen kiinnittäminen:

1. Kohdista sarjapikaliittimen tapit kuormaajan liittimessä olevien reikien kanssa. Sarjapikaliitin ei kiinnity, jos pikaliitin on ylösalaisin.
2. Kiinnitä ja lukitse sarjapikaliitin kääntämällä lukitusvipua kohti kuormaajaa.

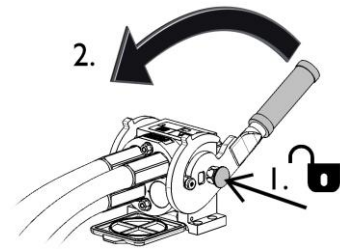


Vivun tulisi liikkua helposti aina lukitusasentoonsa asti. Mikäli vipu ei liiku kevyesti, tarkista liittinten kohdistus ja asento sekä puhdista liittimet. Lisäksi sammuta kuormaajan moottori ja vapauta hydraulijärjestelmän paine.

Sarjapikaliittimen irrottaminen:

Ennen hydrauliletkujen irrottamista laske työlaite tukevalle ja tasaiselle alustalle ja vapauta hydraulijärjestelmän paine.

1. Kytke kuormaajan työhydrauliikka pois käytöstä.
2. Pidä sarjapikaliittimen sivussa oleva lukituksen avauspainike painettuna ja käännä vipua irrottaakseen liittimet.
3. Käytön jälkeen aseta sarjapikaliitin työlaitteessa olevaan pidikkeeseen.



Tavanomaiset pikaliittimet

(vaihtoehtoinen kiinnitys joihinkin kuormaajamalleihin):

Ennen kuin liität pikaliittimiä toisiinsa tai irrotat niitä, on hydraulijärjestelmän paine vapautettava alla esitetyn mukaisesti. Tavanomaiset pikaliittimet eivät kiinnity, jos hydraulijärjestelmässä on painetta.



Liittimet kiinnitetään ja irrotetaan toisistaan naarasliittimen päässä olevaa kaulusta siirtämällä. Letkut tulee liittää kuormaajaan siten, että värillisellä suojakorkilla merkitty letku kytetään vastaavaan kuormaajan liittimeen. Huomaa, että kuormaajan ja työlaitteen suojatulpat voidaan käytön aikana kiinnittää toisiinsa, jolloin ne keräävät vähemmän likaa. Kun tavanomaisia pikaliittimiä irrotetaan, vapautuu pieni määrä öljyä. Käytä suojakäsineitä ja pidä puhdistusliina saatavilla pitääkseen laitteen puhtaana.

Letkujen irrottaminen:

Ennen hydrauliletkujen irrottamista laske työlaite tukevalle ja tasaiselle alustalle. Vapauta kuormaajan työhydrauliikan käyttövipu keskiasentoonsa.

HUOMAUTUS

Irrottaessasi työlaitetta irrota aina ensin hydraulikkaliittimet ennen pikalukituksen avaamista letkuvaurion ja sitä mahdollisesti seuraavan öljyroiskeen välttämiseksi. Laita liittimien suojatulpat paikalleen estääksesi lian joutumista hydraulijärjestelmään.

Hydrauliikan jäännöspaineen vapauttaminen:

Mikäli työlaitteen hydraulijärjestelmään jää painetta, on hydraulikkaliittimet usein mahdollista irrottaa, mutta uudelleen kiinnittäminen hankaloituu huomattavasti. Mikäli liittimet eivät kytkeydy helposti, on pikaliittimille aiheutuva paine vapautettava liikuttamalla kuormaajan työhydrauliikan hallintavipua moottorin ollessa sammutettuna. Varmistaaksesi, ettei työlaitteen hydraulijärjestelmään jää painetta, sammuta kuormaajan moottori ja liikuta työhydrauliikan hallintavipua ennen kuin irrotat hydrauliletkut.

5.2 Harjalaitteen irrottaminen ja varastointi

Irrota ja varastoi harjalaite tasaisella alustalla, mutta vältä jättämästä harjalaitetta suoraan maata vasten. Aseta alle esimerkiksi kuormalava tai puukappaleet. Aseta harjalaite asentoon, jossa vesi ei kerry tai jää seisomaan kauhaan. Paras varastointipaikka on sateelta ja suoralta auringonpaisteelta suojattu alue. Ennen työskentelyyn lopettamista ja harjalaitteen varastointia tyhjennä keräyssäiliö ja puhdista harja luvun 7 ohjeiden mukaisesti. Öljyä ja suojaa hydraulisylinterien näkyviin jäävät varret ennen pidempiaikaista varastointia.

HUOMAUTUS

Varastoi harjalaite aina siten, että harjasten päälle ei jää painoa. Varmista, että harjan hidas lasku varastoinnin aikana ei aiheuta haittaa, tai että harjan laskeminen on estetty. Harjakset voivat vääntyä pysyvästi, mikäli harja päälle jää painoa.

HUOMAUTUS

Varmista, että kylminä vuodenaikoina kastelulaitteeseen ei jää vettä jäätyksen estämiseksi. Kastelulaitteen pumppu vaurioituu, mikäli sen sisään jäävä vesi jäätyy. Irrota kastelulaitteen letkut, jotta pumppu tyhjenee täysin.

6. Harjalaitteen käyttö

Tarkista, että kuormaaja ja työlaite ovat kunnossa, ja että kaikki esteet on poistettu laitteen toiminta-alueelta ennen työn aloittamista. Työlaitteen ja käyttöympäristön tarkastaminen ennen käyttöä kuuluvat turvallisuuden ja parhaan mahdollisen työskentelytuloksen varmistamiseen. Harjoittele laitteen käyttöä ja tutustu hallintalaitteisiin avoimella ja turvallisella alueella. Jos käytössä oleva kuormaajamalli ei ole ennestään tuttu, on suositeltavaa opetella kuormaajan hallinta ilman mitään työlaitetta kiinnitettynä.



Varo harjaan takertumisen vaaraa, älä nouse kuormaajan ohjaamosta harjan pyöriessä. Pidä turvallinen etäisyys harjalaitteen ja muiden henkilöiden välillä ja pysäytä harjalaite ja laske se alas aina, kun harjalaitteen lähellä on henkilöitä. Älä koskaan suorita mitään tarkastus- tai puhdistustöitä, jos harja voi käynnistyä vahingossa. Sammuta kuormaajan moottori, kytke työhydrauliikka pois käytöstä ja laske kuormaajan puomi alas ennen laitteen lähelle menemistä.



Pidä aina vähintään kahden metrin turvaetäisyys muihin henkilöihin. Huomioi, että työlaite voi singota kiviä, hiekkaa tai muuta alueella olevaa materiaalia suurella nopeudella. Pidä muut henkilöt turvallisen etäisyyden päässä.



6.1 Tarkistukset ennen käyttöä

- Ennen työskentelyn aloittamista poista työskentelyalueelta suuremmat esteet, joita ei voida kerätä harjalla.
- Aja epätasaisella alustalla varoen ja huomioi raskaan edessä olevan kuorman vaikutukset kuormaajan tasapainoon ja hallittavuuteen.
- Tarkista harjatukien asetus. Harjasten sekä harjan huulilevyn väliin on jäätävä väli. Liian suuri etäisyys heikentää keräystulosta.
- Varmista, että konetta käytettäessä muut henkilöt ovat turvallisen etäisyyden päässä. Älä päästä ketään puomin vaara-alueelle tai suoraan kuormaajan eteen. Varmista myös, että kuormaajalla peruuttaminen on turvallista. Älä oleta, että muut henkilöt pysyvät viimeksi havaitulla paikalla, erityisesti lapset ovat usein kiinnostuneita liikkuvasta koneesta.
- Tarkasta työlaitteen ja kuormaajan yleiskunto sekä tarkista hydraulioilyvuotojen esiintyminen. Työlaitetta ei tule käyttää, mikäli työlaitteen tai kuormaajan hydraulijärjestelmässä on vika. Katso kunnossapitoa koskevat ohjeet luvusta 7.
- Käytä työlaitetta ja kuormaajan hallintalaitteita vain kuljettajan paikalla istuen. Varmista, että kuormaajaa ja työlaitetta käytetään turvallisella ja tarkoitetulla tavalla. Älä anna lasten käyttää laitetta.
- Älä koskaan käytä konetta alkoholin, huumaavien aineiden tai väsymystä aiheuttavien tai arviointikykyä heikentävien lääkkeiden vaikutuksen alaisena, tai jos muuten kyky käyttää konetta on heikentynyt.

Muista terveelliset työskentelytavat ja vältä turhaa kuormaajasta nousemista.



Tarkasta, että harjalaitteen suojat ovat paikallaan ennen käyttöä. Käytä vain hyväkuntoista harjalaitetta, jonka kaikki suojat ovat paikallaan.



Huomioi, että huolimatta harjan suojusta, harjalaite voi singota hiekkaa, kivia, puunkappaleita tai muuta materiaalia kauaksi harjasta. Pysäytä harjalaite välittömästi, mikäli muita henkilöitä on alle 3 metrin etäisyydellä harjasta.

HUOMAUTUS

Käytä harjaa vain, kun harjan asennon tuet on asetettu oikeaan käyttöasentoon. Katso luku 6.2.1.

HUOMAUTUS

Puhdista kuormaajan öljynjäähdyttimen kenno säännöllisesti, katso tarkemmat ohjeet kuormaajan ohjekirjasta. Ylikuumeneva öljy heikentää tehoa ja vaikuttaa sekä työlaitteen että kuormaajan hydraulikomponenttien kestoikään.

6.2 Harjan käyttö

Harjalaitetta käytetään kuormaajan työhydrauliikan avulla. Harjassa on kaksi käyttötoimintoa:

Työhydrauliikan käyttövipu:

(tai joystick-ohjaimen sähköpainikkeet):

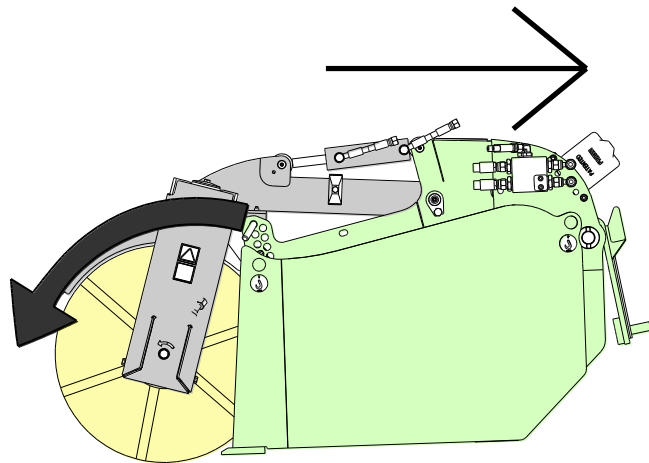
	<ol style="list-style-type: none"> 1. Laske harja alas 2. Harjan pyöritys
	<ul style="list-style-type: none"> ▪ Nosta harja ylös

Tarkoitettu käyttösuunta:

Harjalaitte on tarkoitettu pyörimään vain normaaliin käyttösuuntaan siten, että laite toimii aina kerääväenä harjana.

Liikutettaessa työhydrauliikan käyttövipua lukittuvaa asentoa kohden, pyörii harja viereisen kuvan mukaisesti.

Parasta suorituskykyä varten, käytetään Kauhaharjaa ajettaessa kuormaajalla takaperin.



HUOMAUTUS

Harjasten vaurioitumisen estämiseksi älä käytä harjalaitetta pelkkään puskemiseen siten, että harja ei pyöri lainkaan.

Pyöritysnopeus

Käytä korkeita moottorin kierroksia parhaan keräystuloksen saavuttamiseksi. Kuormaajamallin ja ajonopeuden mukaan voidaan harjalaitetta käyttää yhdellä tai kahdella työhydrauliikan pumpulla. Huomaa, että tarpeettoman suuri pyöritysnopeus kuluttaa harjaa nopeammin, joten pyörintänopeus tulee asettaa käyttöolosuhteiden, harjattavan materiaalin ja ajonopeuden mukaan.

HUOMAUTUS

Käytä työlaitetta niin, että hydrauliöljyn virtaus työlaitteelle pysyy suositellulla alueella. Älä koskaan ylitä työlaitteen suurinta sallittua hydraulienergian syöttöä.

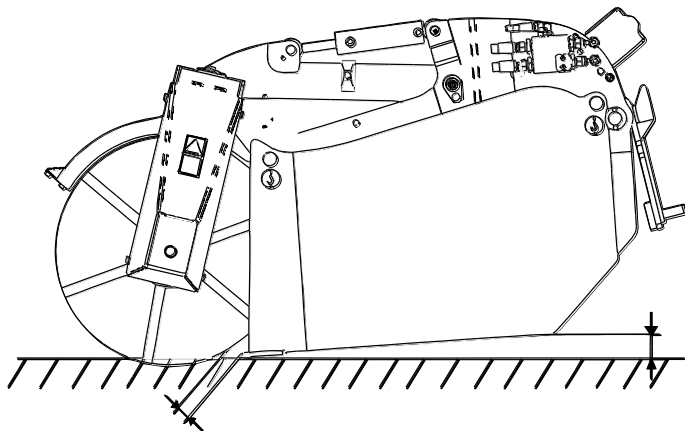
Harjalaitteen kellunta sekä käyttöasento:

Käytön aikana harjaa tulisi pitää viereisen kuvan mukaisessa asennossa. Harjalaitteen ja sen huulilevyn tulisi koskettaa maata kevyesti, tai huulilevy voidaan pitää hiukan irti alustasta.

Työlaitteen kelluva kiinnitys sallii harjan liikkumisen niin, että se seuraa pintaa harjan ja huulilevyn varassa. Tämä mahdollistaa sen että harjalaite pääsee seuraamaan alustan pintaa, vaikka kuormaajan puomia pidetään paikallaan.

Aseta kuormaajan puomi niin, että harjalaitteen kelluva pikakiinnityslevy voi kallistua vapaasti molempiin suuntiin.

Pidä teleskooppipuomi käytön aikana sisäänvedettynä parhaan näkyvyyden ja kuormaajan tasapainon vuoksi.

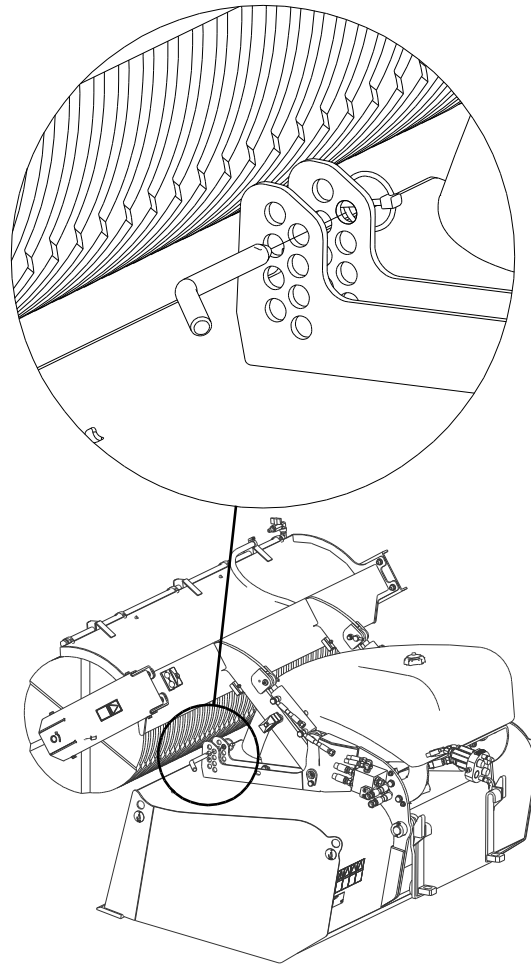


6.2.1 Puomin asennon säätötapit

Kun harja on käyttöasennossa, se on tuettuna asennon säätötappien varassa. Nämä säätötapit määrittävät harjan ja kauhan huulilevyyden jäävän etäisyyden.

Aseta harjatuet niin, että kauhan ollessa yllä olevan kuvan mukaisessa käyttöasennossa harja painuu hieman maata vasten, ja varmista, että harjan sekä kauhan huulilevyn väliin jää väli.

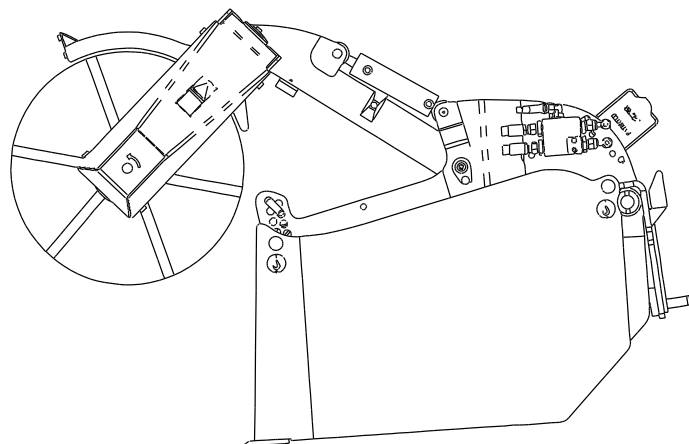
Uudella harjalla harjatukien ylemmät asennot ovat yleensä sopivimmat ja asetusta säädetään harjan kulumisen myötä. Aseta molemmat tuet samaan asetukseen.



6.2.2 Kauharjan tyhjentäminen

Tyhjennystä varten harjaosa nostetaan kuljettajan paikalta käyttämällä kuormaajan työhydrauliikan vipua pois päin lukitusasennosta.

Tyhjennä harja kauhan tavoin, huomioiden kuitenkin kelluvan kiinnityksen mahdollistama kauhan liikkuminen sitä heilutettaessa.



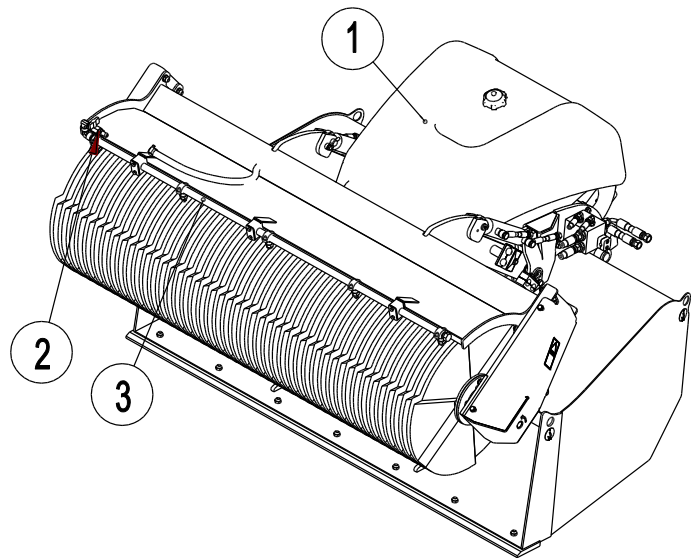
6.3 Kastelulaite

Harjalaitteen kastelulaite vähentää merkittävästi harjauksen aikaisen pölyn muodostumista ja leviämistä.

Järjestelmään kuuluu:

1. 150 litran vesisäiliö ja pumppu säiliön alla
2. sulkuhana
3. suihkutusputki neljällä tai viidellä suuttimella

Kastelulaite on tarkoitettu käytettäväksi vain veden kanssa. Älä käytä liuottimia tai voimakkaita pesuaineita kastelulaitteessa, sillä ne voivat vahingoittaa kastelulaitteen osia. Älä jätä vettä seisomaan kastelulaitteen säiliöön pitkiksi ajoiksi ja varmista, että vesi ei pääse jäätymään.



HUOMAUTUS

Tyhjennä kastelujärjestelmä kokonaan ennen kuin varastoit harjalaitteen alle 0°C lämpötiloissa. Pienen vesimäärän jäätyminen voidaan estää myös käyttämällä riittävän vahvaa lasinpesunesteseosta.

HUOMAUTUS

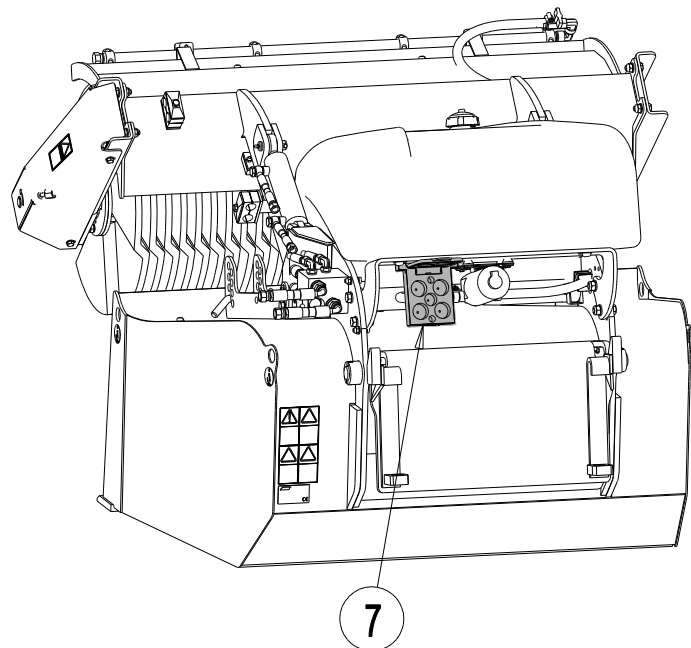
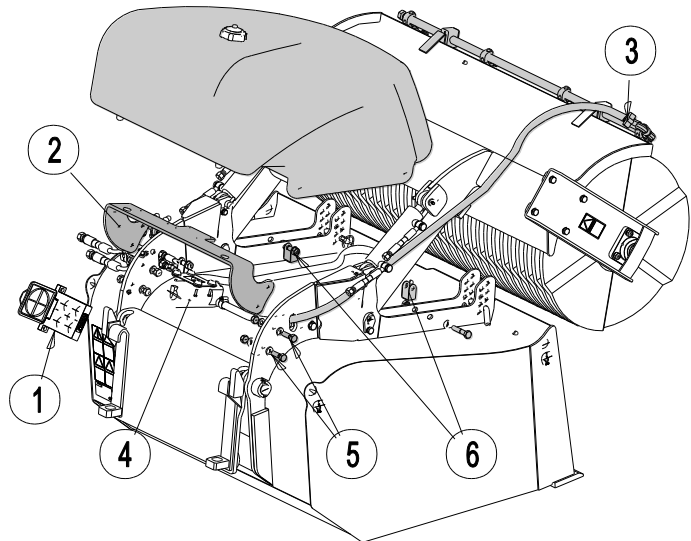
Kuivana käyvä kastelulaitteen pumppu vaurioituu nopeasti. Varmista, että säiliössä on vettä. Käytön jälkeen kytke kastelulaitteen käyttökytkin pois päältä ja sulje kastelulaitteen sulkuhana veden valumisen estämiseksi. Muista myös avata hana käyttöä varten.

6.3.1 Kastelulaitteen asentaminen

Kastelulaitteen kiinnityskohdat ovat työlaitteessa valmiina ja kastelulaite voidaan asentaa jälkikäteen. Asennussarja sisältää tarvittavat osat ja tarvikkeet sekä sähkösarjan laitteen käyttämiseksi.

Kuvissa esitetty numerointi vastaa ohjeiden numerointia.

1. Irrota sarjapikaliittimen teline työlaitteesta.
2. Asenna vesisäiliön kannatinrauta harjalaitteeseen (4 kiinnitysruuvia, aluslevyt & ja mutterit).
3. Kokoa ja kiinnitä suutinputki harjan suojassa oleviin kiinnikkeisiin, vesihana kiinnitetään suutinputkeen kulmaliittimen avulla.
4. Kiinnitä vesipumppu vesisäiliön pohjaan, liittimet eteenpäin. Kiinnitä letku ja sen liittimet säiliön etuosasta vesipumpulle. Kiinnitä ja valmistele pumpun sähkösarja.
5. Valmistele suutinputkelle menevä vesiletku harjalaitteen päällä olevan tukiraudan reiän kautta.
6. Aseta vesisäiliön kiinnittimet (4 kpl) säiliön kiinnitysreikien kohdalle. Asenna säiliö ja kiinnitä suutinputken vesiletku.
7. Kiinnitä sarjapikaliittimen teline vesisäiliön kannatinrantaan.



7. Huolto ja kunnossapito

Työlaite on suunniteltu mahdollisimman huoltovapaaksi. Työlaitteen jatkuvaan kunnossapitoon kuuluvat puhdistus, kunnan tarkkailu ja säännöllinen laitteen voitelu. Liikkuvien osien aiheuttaman puristusvaaran vuoksi kaikki huoltotyöt tulee tehdä vasta, kun liikkuvat osat on laskettu täysin ala-asentoonsa ja työlaite on asetettu tukevasti maata vasten.



Varmista laitteen riittävä tuenta kaikkien huoltotöiden aikana. Älä koskaan mene nostetun työlaitteen alle. Kuormaajan puomi voi liikkua alas vaikka moottori olisi sammutettu. Kaikki huoltotyöt tulee suorittaa vasta, kun työlaite on laskettu alas turvalliseen asentoon.

7.1 Hydraulikomponenttien tarkastaminen

Tarkasta hydrauliletkut ja -komponentit kuormaajan ollessa sammutettuna ja paine vapautettuna. Älä käytä laitetta, mikäli olet havainnut vian työlaitteen tai kuormaajan hydraulijärjestelmässä. Vuotava hydraulineste voi aiheuttaa palovammoja tai läpäistä ihon ja aiheuttaa vakavia vammoja. Hakeudu välittömästi lääkäriin, jos hydraulineste läpäisee ihon. Pese hydrauliohjainten kanssa kosketuksiin joutunut kehonosa huolellisesti veden ja saippuan kanssa. Neste on myös ympäristölle haitallista ja ympäristöön vuotaminen on estettävä. Korjaa kaikki vuodot heti havaitsemisen jälkeen, sillä pieni vuoto voi nopeasti muuttua suureksi. Käytä laitetta vain hydrauliohjainta, joka on hyväksytty Avant kuormaajien kanssa käytettäväksi.



Älä käsittele paineenalaista hydraulijärjestelmää, sillä liitin voi rikkoutua ja vapautuva öljy voi aiheuttaa vakavia vammoja. Laitteen äkillinen liike voi johtaa työlaitteen väliin puristumiseen. Älä käytä laitetta, mikäli olet havainnut vian hydraulijärjestelmässä.



Tarkasta letkut halkeamien ja kulumisen varalta. Mikäli vuotamisesta on merkkejä, käytä epäillyn vuodon alueella pahvinpalaa komponentin tarkastamiseksi. Älä käytä käsiä vuotojen etsimiseen. Tarkkaile letkujen kulumista ja lopeta käyttö, mikäli jonkin letkun pintakerros on kulunut pois. Tarkista letkujen reititys, säädä letkukiinnikkeitä tarpeen mukaan letkujen hiertymisen estämiseksi. Hydrauliletkujen käyttöikä on rajallinen. Käyttöolosuhteista riippuen hydrauliletkut on tarkastettava huolellisesti viimeistään 3-5 vuoden käytön jälkeen, ja letkujen kunnosta riippuen ne on vaihdettava uusiin.

Mikäli havaitset jonkin poikkeaman, on vaurioitunut letku tai komponentti vaihdettava uuteen, ja laitteen käyttö on lopetettava, kunnes vika on korjattu. Varaosia saat AVANT jälleenmyyjäsi kautta, suoraan valmistajalta tai lähimmästä AVANT-sopimushuollosta. Jätä korjaustyö ammattilaisen tehtäväksi, mikäli sinulla ei ole riittävästi koulutusta, tietoa ja kokemusta hydraulikka-asennusten tekemisestä ja siitä, kuinka huolto tehdään turvallisesti.

7.2 Laitteen puhdistus ja voitelu

Puhdista harjalaite mahdollisimman pian käytön jälkeen, jolloin lika irtoaa helposti. Pesussa voidaan käyttää painepesuria ja mietoa pesuainetta kanssa. Älä kuitenkaan käytä voimakkaita liuottimia tai suihkuta kovalla paineella suoraan harjoja tai hydraulikomponentteja kohti. Varo myös työlaitteeseen kiinnitettyjä tarroja.

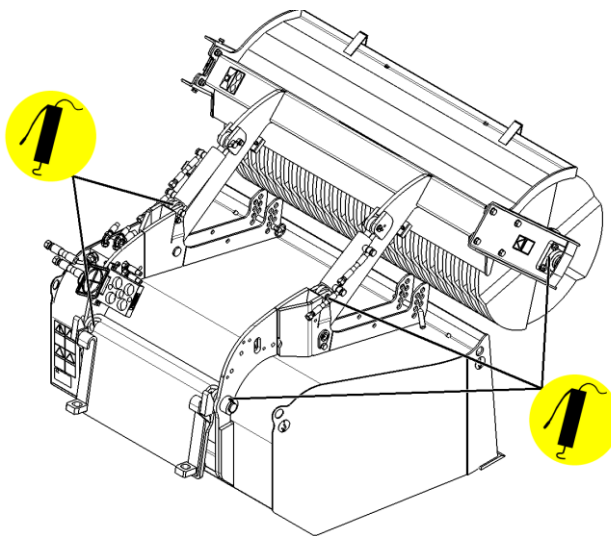
Älä säilytä työlaitetta maata vasten, laita alle puukappaleet tai esim. kuormalava. Ennen pitkiä säilytyskausia puhdista työlaite, rasvaa voitelupisteet ja paikkaa irronnut maalipinta, sekä voitele hydraulisynterin näkyviin jäävä varsi ruostumisen estämiseksi.

Harjalaitteessa on yhteensä 5 voitelupistettä kuvassa esitetyn mukaisesti.

Harjalaitteen laakeri tulee voidella 5-10 käyttötunnin välein.

Muut voitelupisteet tulee voidella 10-20 käyttötunnin välein ja aina pesun jälkeen.

Harjan hydraulimoottori on huoltovapaa.



HUOMAUTUS

Laakeri tulee voidella noin 5-10 käyttötunnin välein. Puhdista nipan pää ennen voiteluaineen lisäämistä. Lisää vain parin rasvaprässin painalluksen verran kerrallaan.

Puhdista keräyssäiliö huolellisesti, älä jätä vettä säiliöön. Tyhjennä ja huuhtelee kastelulaite ja anna veden valua pois.

7.3 Harjalaitteen harjaosa

Harjalaite on varustettu nylonista valmistetulla harjaosalla, joka kestää tavallisessa käytössä pitkään. Harjan halkaisijan pienetessä sen kehänopeus laskee, jolloin nopeus ei riitä heittämään harjattavaa materiaalia tehokkaasti keräystoimintaa varten.

Harja koostuu kiekkomaisista levyistä, jotka on kiinnitetty harja-akseliin peräkkäin. Jos huomaat, että osa harjasta vaurioitunut tai on muuta kuluneempi, voidaan harjakiekkojen järjestystä sekoittaa tasaisempaa kulumista varten. Vaurioituneet kiekot voidaan vaihtaa erikseen, mutta yleensä kannattaa vaihtaa suurempi osa kerralla tasaisen työskentelytuloksen varmistamiseksi. Mikäli vaurioituneet harjakiekot ovat selvästi kuluneempia kuin uudet, kannattaa koko harja uusia. Nylonharjakiekon varaosanumero sekä tarvittava määrä koko harjan uusimiseksi on esitetty luvussa 4.

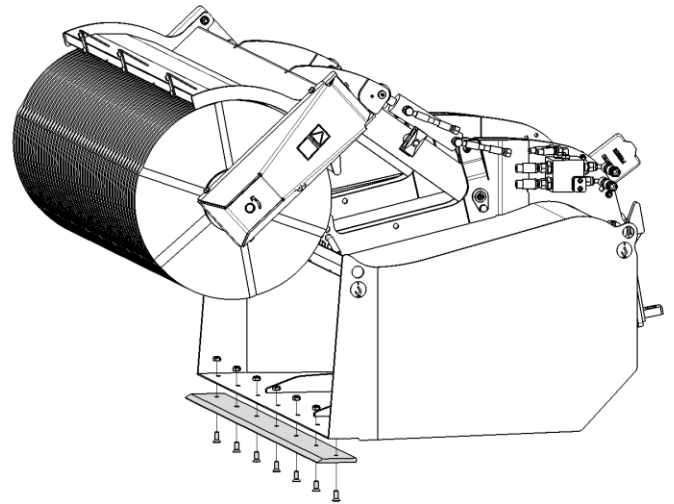
Harjojen vaihtamiseksi on harja-akseli irrotettava. Harjakiekoja asetetaan harjan molempiin pätyihin kolme kappaletta samoin päin siten, että harja on reunoilta tiheämpi. Harjakiekot pysyvät akselilla kiristyslaipan avulla. Kiristä harjojen kiinnitysleippaa siten, että harjakiekkujen kokonaispuristuminen akselilla on enintään 5-10 mm.

7.4 Harjalaitteen huulilevy

Kauhaharjan huulilevy voidaan tarvittaessa vaihtaa uuteen. 1100 mm leveän laitteen huulilevyn varaosnumero on A416775 ja 1500 mm leveän A416406. Uusi samalla myös huulilevyn kiinnikkeet.

HUOMAUTUS

Vaihda huulilevy uuteen ennen kuin harjan runko pääsee koskettamaan alustaa.



EY-vaatimustenmukaisuusvakuutus
 EG-försäkran om överensstämmelse
 EU samsvarserklæring
 EF-overensstemmelseserklæring
 EC Declaration of Conformity
 EG-Konformitätserklärung
 Déclaration de conformité CE



Valmistaja / Tillverkare / Produsent / Producent / Manufacturer / Hersteller AVANT TECNO OY
 Fabricant:

Osoite / Adress / Adresse / Address / Adresse: Ylötie 1
 33470 YLÖJÄRVI, FINLAND

Vakuutamme täten, että alla mainitut tuotteet täyttävät konedirektiivin turvallisuus- ja terveystaakumat (direktiivi 2006/42/EY muutoksineen). Seuraavia yhdenmukaistettuja standardeja on sovellettu /

Vi försäkrar härmed att nedan beskrivna produkter överensstämmer med hälso- och säkerhetskrav i EG-maskindirektiv (EG-direktiv 2006/42/EG som ändrat). Följande harmoniserade standarder har tillämpats /

Vi erklærer herved at produktet som er oppgitt under er i samsvar med forskriftene i Maskindirektivet (direktiv 2006/42/EC med endringer). Følgende harmoniserte standarder har blitt anvendt /

Vi erklærer herved, at nedenstående produkter er i overensstemmelse med bestemmelserne i maskindirektivet (direktiv 2006/42/EF indeholdende ændringer). Følgende harmoniserede standarder er anvendt /

We hereby declare that the products listed below are in conformity with the provisions of the Machinery Directive (directive 2006/42/EC as amended). The following harmonized standards have been applied /

Wir erklären hiermit, dass die nachstehend aufgeführte Maschine konform ist mit den Bestimmungen der EG-Maschinenrichtlinie (EG-Richtlinie 2006/42/EG mit Änderungen). Die folgende harmonisierte Normen wurden angewandt:

Nous déclarons par la présente que les produits mentionnés ci-dessous sont conformes aux exigences en matière de sécurité et de santé de la directive relative aux machines (directive 2006/42/CE, avec ses modifications) Les normes harmonisées suivantes ont été appliquées

SFS-EN ISO 12100, SFS-EN ISO 4413

Mallit / Modeller / Modeller / Modeller / Models / Modellen:

Avant	
Hydraulitoiminen harjalaite; Avant-kuormaajan työlaite	
Hydraulisk sopvals; arbetsredskap för Avant lastare	A35945
Hydraulisk feiemaskin; redskap for Avant minilastere	A36023
Hydraulisk rotorkost; redskab til Avant Minilæssere	A35689
Hydraulic broom; attachment for Avant loaders	A36024
Hydraulische Kehrmachine; Anbaugerät für Avant Radlader	
Balayeuse à commande hydraulique destinée à être utilisée avec les chargeuses Avant	



31.8.2015 Ylöjärvi, Finland

Risto Käkelä,
 Toimitusjohtaja / Verkställande direktör / Administrerende direktør /
 Managing Director / Geschäftsführer / Directeur général



AVANT[®]