



## Ruohonleikkuri: Avant 200-sarjaan

Tuotenumero A21076

Valmistaja:

**AVANT**<sup>®</sup>  
AVANT TECNO OY  
e-mail: sales@avanttecno.com

Ylötie 1  
33470 YLÖJÄRVI  
FINLAND  
Puh. (03) 347 8800  
Fax (03) 348 5511

[www.avanttecno.com](http://www.avanttecno.com)

## 1. Alkusanat

Avant Tecno Oy haluaa kiittää teitä siitä, että olette hankkineet Avant-ruohonleikkurin. Se on suunniteltu ja valmistettu pitkällisen tuotekehityksen ja kokemuksen perusteella.

Tähän käyttöohjeeseen perehtymällä, ja sitä noudattamalla, varmistatte turvallisuutenne sekä ruohonleikkurinne varman toiminnan ja pitkän käyttöiän.

Mikäli ruohonleikkurin toiminnoissa on ongelmia tai tarvitsette varaosia tai huoltoa, ottakaa yhteyttä omaan Avant-jälleenmyyjäänne

## 2. Ohjeita nurmikon leikkaamiseen

Avant 200-sarjan ruohonleikkuri on vaakatasoleikkuri ja se on tarkoitettu ruohokentän viimeistelyyn. Leikkuri on tarkoitettu vain lyhyelle ruoholle, ei pitkälle heinälle.

Leikkaa ruoho riittävän usein, noin viikon välein, jolloin leikkuujäte jää riittävän lyhyeksi ja maatu nopeasti juuritasolle. Ruohosta kuuluu leikata vain noin 1/3 sen pituudesta yhdellä ajokerralla.

Liian pitkää ruohoa leikattaessa saattaa leikkuujäte jäädä paakuille nurmikon pintaan.

Jos näin käy, pitää ruoho leikata toisen kerran, jolloin leikkuujäte levittyy tasaisemmin nurmikentälle.

## 3. Turvallisuusohjeet



- Lue huolellisesti kuormaimen ja ruohonleikkurin käyttöohjekirjat ennen kuormaimen ja leikkurin käyttöönottoa.
- Varmista, että kuormaimen pikakiinnityslevyn lukitustappi on varmasti ala-asennossaan ja lukinnut leikkurin kuormaimen.
- Älä koskaan aja kuormaajalla tai nosta kuormaajan puomia, jos pikakiinnityslevyn lukitustappi ei ole lukittuna.
- Aloita ruohonleikkurin käyttö rauhallisesti
- Varmista, että lähistöllä ei ole muita ihmisiä, sillä leikkuri saattaa singota maasta pieniä kiviä tms.
- Älä koskaan työnnä kättäsi tai jalkaasi leikkurin reunan alle koneen käydessä.
- Älä koskaan suorita huoltotöitä kuormaajan moottorin käydessä.
- Pidä leikkuria mahdollisimman alhaalla kuormaajalla ajettaessa.

## 4. Tekniset tiedot:

|                  |              |
|------------------|--------------|
| Leikkuuleveys    | 1000mm       |
| Leveys           | 1140 mm      |
| Pituus           | 1100 mm      |
| Korkeus          | 370 - 470 mm |
| Paino            | 140 kg       |
| Terien lukumäärä | 2 kpl        |
| Leikkuukorkeus   | 30 - 130 mm  |

- Leikkuri on varustettu pystysuuntaisella kellunnalla, joka mahdollistaa leikkaamisen myös epätasaisilla alustoilla.
- Ruohonleikkurin leikkuukorkeutta voidaan säätää kannatinpyörien pystyakseleilla olevien muoviholkkien avulla.
- Leikkuri on turvallisuussyistä varustettu venttiilillä, joka pysäyttää leikkuuterät leikkuria nostettaessa.

## 5. Ohjeita käyttöä varten

### 5.1 Hydraulikkaliittimien kiinnitys

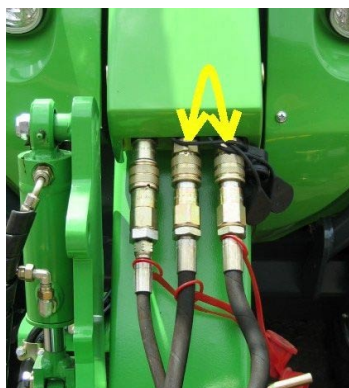
Ruohonleikkurissa on kolme hydraulikkaliitintä, jotka tulee kiinnittää vastaaviin liittimiin kuormaajassa. Ruohonleikkurissa on kaksi urosliitintä ja yksi naarasliitin. Kuormaajassa taas vastaavasti yksi urosliitin ja kaksi naarasliitintä. Kuormaajassa olevista naarasliittimistä keskimmäinen on ns. paluulinja, oikeenpuolimmainen ns. painelinja ja urosliitin on puolestaan ns. vuotolinja. Ruohonleikkurin letkut tulee kiinnittää kuormaimeen oikein päin, jotta ruohonleikkuri lähtee pyörimään kun ulkopuoleisen hydrauliiikan poljin painetaan kuormaajasta lukitusasentoon.



Kun liität liittimiä toisiinsa, sammuta kuormaajan moottori, liikuta ulkopuoleisen hydrauliiikan poljinta muutama kerta ylös ja alas sekä laske kuormaajan puomi. Näin järjestelmään ei jää painetta ja liittimet on helppo liittää toisiinsa.



Jos leikkuri ei lähde pyörimään kun kuormaajan ulkopuoleisen hydrauliiikan poljin painetaan alas lukitusasentoon. Irroita liittimet ja vaihda ruohonleikkurin paine- ja paluulinjat keskenään **kuvan 1 mukaisesti**.

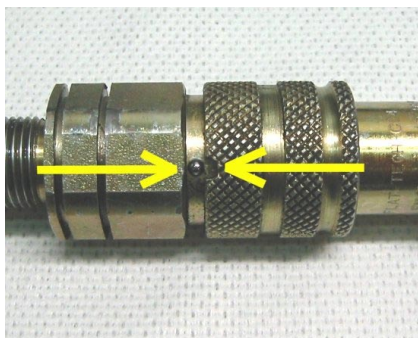


Kuva1

## 5.2 Hydraulikkaliittimien irroitus

Liittimiä irroitettaessa tulee kiinnittää huomiota liittimissä olevaan lukitussysteemiin. Lukitussysteemi estää naaras- ja urosliitintä irtoamasta toisistaan vahingossa, mutta saattaa myös pyörähtää vahingossa lukitusasentoon, jolloin liittimet eivät irtoa toisistaan.

Kaikkien naarasliittimien kauluksen alapäässä on pieni ura ja kauluksen alapuolella pieni kuula. Kun liittimet halutaan irroittaa toisistaan, pitää em. uran ja kuulan olla kohdakkain. Tämän jälkeen vedetään naarasliittimessä olevaa uritettua kaulusta alaspäin, jolloin liittimet irtoavat toisistaan. (Ks. kuva 2)



Kuva 2



Jos liittimet eivät irtoa toisistaan, vaikka kuvan 2 kuula ja ura ovat kohdakkain, on järjestelmään todennäköisesti jäänyt painetta. Irroitaksesi liittimet liikuta kuormaajan ulkopuoleisen hydraulikan poljinta muutama kerta ylös ja alas, laske kuormaajan puomi alas ja yritä irroittaa liittimet uudelleen.



Varmista aina, että kaikki kolme ruohonleikkurin liittintä ovat kiinnittyneet kunnolla kuormaajan vastaaviin liittimiin. Jos yksi letkuista ei ole kunnolla kiinnitetty, saattaa leikkurin hydraulikkamoottori vaurioitua.

## 5.3 Leikkuukorkeuden säätö

Ruohonleikkurin leikkuukorkeutta voidaan säätää kannatinpyörien pystyakseleilla olevien muoviholkkien avulla.

- Korkeuden säätö tapahtuu seuraavasti:
  1. Nosta leikkuria ylöspäin Avant kuormaajalla, sammuta moottori ja kytke huoltotuki (Ks. kuormaajan käyttöohjekirja).
  2. Avaa ja poista sokka kannatinpyörän pystyakselilta. (Katso kuva 3 seuraavalla sivulla)





Kuva 3

3. Vedä kannatinpyörä pois pidikkeestään.
4. Siirrä muoviholkkeja kannatinraudan yläpuolelta alapuolelle tai päinvastoin, riippuen siitä haluatko nostaa vai laskea leikkuria. (Ks. kuva 4)



Kuva 4

5. Työnnä akseli takaisin kannatinraudan läpi ja kiinnitä sokka takaisin paikoilleen.
6. Toista vaiheet 2-5 kaikkien pyörien kohdalla. Varmista lopuksi, että kaikkien kannatinrautojen päällä on yhtä monta **saman kokoista** muoviholkkia.

## 5.4 Kellunta

Leikkuri on varustettu mekaanisella kellunnalla, joka mahdollistaa ruohon leikkaamisen myös epätasaisella alustalla. Kellunta tarkoittaa mekanismia, joka päästää leikkurin liikkumaan ylös- ja alaspäin nurmikentän pinnanmuotojen mukaan, vaikka kuormaajan puomi pysyy paikallaan. Kellunnan asetuksella on kuitenkin suuri merkitys sen toimintaan. Jos kellunta on asetettu liian korkealle, jää leikkuri helposti ilmaan. Kun se on liian matalalla, nousee kuormaajasta helposti etupyörät ilmaan. Kelluntaa säädetään nostamalla ja laskemalla kuormaajan puomia, sekä kallistamalla kuormaajan etulevyä.



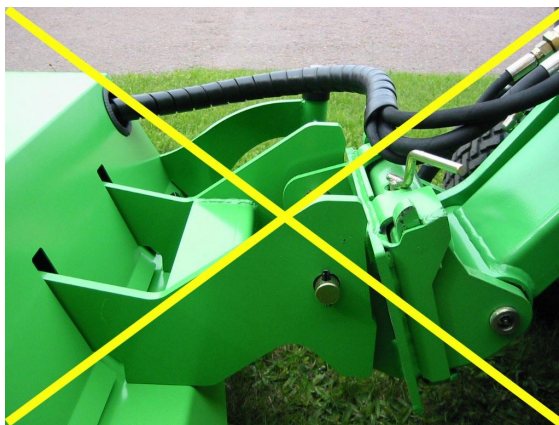
Jos kellunta on ala-asennossaan, terät eivät pyöri, koska turvaventtiili on silloin vaikutettuna. -->Jos leikkurin terät eivät pyöri ollenkaan, tai pyörivät vain aaltoilevasti vaikka lisähydrauliikan vipu on kuormaajasta päällä, pitää kuormaajan puomia nostaa.

- Kellunnan asetus:



Kuva 5

Kuvassa 5 kellunta on oikein asetettu, jolloin se pääsee vapaasti liikkumaan sekä ylös-että alaspäin.



Kuva 6

Kuvassa 6 kellunta asetettu liian alas, jolloin turvaventtiili kytkeytyy päälle, eivätkä terät pääse pyörimään.



Kuva 7

Kuvassa 7 kellunta on asetettu liian ylös, jolloin leikkuri ei pääse mukailemaan nurmikentän pinnanmuotoja, vaan nousee aina äkillisissä alamäissä ilmaan.

## 6. Huolto

### 6.1 Voitelupisteet

Ruohonleikkurissa on kuusi (6) voideltavaa rasvanippaa, joista neljä sijaitsee leikkurin rungossa tukipyörien kiinnitysholkeissa ja kaksi sijaitsee suojan alla kelluntapuomin päässä.

(Katso kuvat 8 ja 9)



Kuva 8



Kuva 9



Voiteluainetta tulee lisätä noin 1-3 kertaa vuodessa riippuen käyttömäärästä.

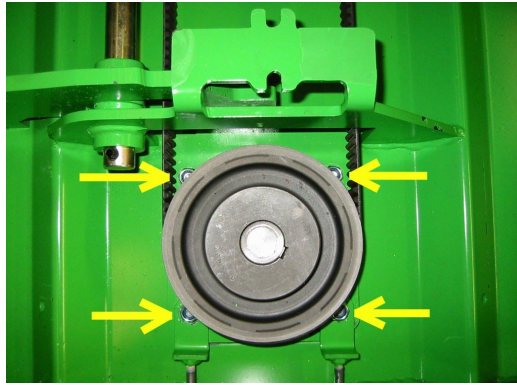


Voiteluainetta kuuluu lisätä vain muutaman rasvaprässin painalluksen verran.

### 6.2 Hammashihnan kiristys

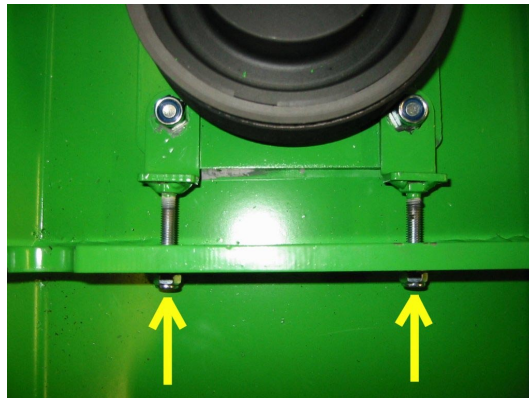
Hammashihnan kireys tulee tarkistaa aina leikkuukauden alussa ja lopussa. Jos hihna on löystynyt, se kiristetään seuraavasti:

- Hihnan kiristys
  1. Avaa ruohonleikkurin suojapelti
  2. Poista letkun suojapelti hihnapyörän päältä
  3. Löysää neljää ruuvia edestä katsoen vasemmanpuolimmaisesta hammashihnapyörän alta, jotta kiristys voidaan suorittaa. (Katso kuva 10 seuraavalla sivulla)



Kuva 10

4. Hihnan varsinainen kiristys suoritetaan kiristämällä kahta ruuvia leikkurin vasemmalla puolella. (Katso kuva 11)



Kuva 11

5. Hihnaa ei tule kiristää liian kireälle, eikä myöskään jättää liian löysälle. Kun hihnaa painetaan nuolen osoittamalta kohdalta 2 kg:n voimalla vaakasuoraan, kuuluu hihnan taipua 5 millimetriä. (Katso kuva 12)



Kuva 12

6. Kun hihna on oikealla kireydellä, kiristä hihnapyörän alla olevat neljä ruuvia, jotka löysättiin kohdassa 3.

7. Lopuksi kiinnitä sekä letkujen suojapelti että ruohonleikkurin suojapelti.



## 6.3 Leikkuuterien teroitus ja vaihto

Leikkurin terien kuntoa kannattaa tarkastella aina muutaman leikkuukerran välein. Jos leikkuujälki on huonontunut alkuperäisestä, ovat leikkuuterät todennäköisesti tylstyneet.

Teriä voidaan teroittaa, mutta jos terissä on syviä lovia, kiveniskeymiä ym, on terät syytä vaihtaa kokonaan uusiin.

- Terien tuotenumerot ovat:

Suuri alaterä: **A33102**

Pienempi hienonnusterä: **A46612**

## 6.4 Leikkurin pesu

- Leikkurin voi pestä painepesurilla.
- Älä pese leikkuria voimakkailla liuottimilla.

## 6.5 Murtopultit

Leikkurin terät on varustettu ns. murtopulteilla (2 kpl / terä), jotka murtuvat, jos terät osuvat suureen kiveen tai muuhun esteeseen. Pulttien katkeaminen toimii täten suojana hammashihnalle, laakereille ja hydraulimoottorille.

Murtuvat pultit ovat kokoa M6\*25 ja ne sijaitsevat terien keskipisteen molemmilla puolilla.

## 6.6 Terien tahdistus

Leikkurissa on kaksi terää joiden pyörintäradat kulkevat osittain päällekkäin. On tärkeää, että terien tahdistus on kunnossa. Näin vältetään terien osuminen toisiinsa leikkurin pyöriessä.

Terät on tahdistettu on tehtaalla, mutta jos leikkurilla ajetaan esimerkiksi suureen kiveen tai esteeseen tahdistusta voidaan joutua säätämään.



Jos leikkurista kuuluu leikatessa tasainen kilisevä ääni, on tahdistus syytä tarkastaa välittömästi.

- Tahdistuksen tarkastaminen:

1. Nosta leikkuria kuormaajalla, kytke huoltotuki (Ks. kuormaajan ohjekirja) ja sammuta moottori.
2. Pyöritä teriä käsin.
3. Kun toinen teristä on pystysuorassa, pitäisi toisen olla vaakasuorassa.
4. Jos terät osuvat toisiinsa niitä pyöritettäessä, joudutaan tahdistusta säätämään.

- Tahdistuksen säätäminen:

1. Avaa ruohonleikkurin suojaletti
2. Poista letkun suojaletti hihnapyörän päältä
3. Löysää neljää ruuvia edestä katsoen vasemmanpuoleisen hammashihnapyörän alta, jotka vapauttavat hihnapyörän.  
(Ks. **kuva 10**)
4. Löysytä kahta ruuvia **kuvan 11** osoittamilta paikoilta niin paljon, että hihnaa voidaan liikuttaa hihnapyörien ollessa paikoillaan.
5. Tämän jälkeen pyöritä **kuvan 10** hihnapyörää niin paljon, että terät ovat oikein kohdistuneet.
6. Kun terät ovat oikein kohdistettu, kiristetään hammashihna em. ohjeiden mukaan ja kiinnitetään suojat paikoilleen.

## 7. 200-sarjan ruohonleikkurin takuuehdot

(Tuotenro A21076)

Avant Tecno Oy myöntää valmistamalleen ruohonleikkurille vuoden (12 kk) takuun ostopäivästä lukien.

### **Takuun puitteissa korvataan korjauskustannukset seuraavasti:**

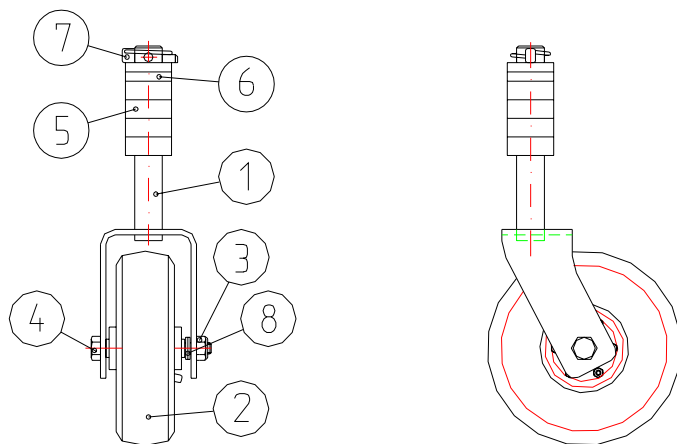
- Työkustannukset korvataan, mikäli tehdas ei itse suorita korjausta.
- Viallisten komponenttien tai tarvikkeiden tilalle tehdas toimittaa uudet. Tapauskohtaisesti tehtaalla kanssa sovittaessa tehdas voi korvata asiakkaalle hänen hankkimiensa komponenttien hinnan.

### **Takuu ei korvaa:**

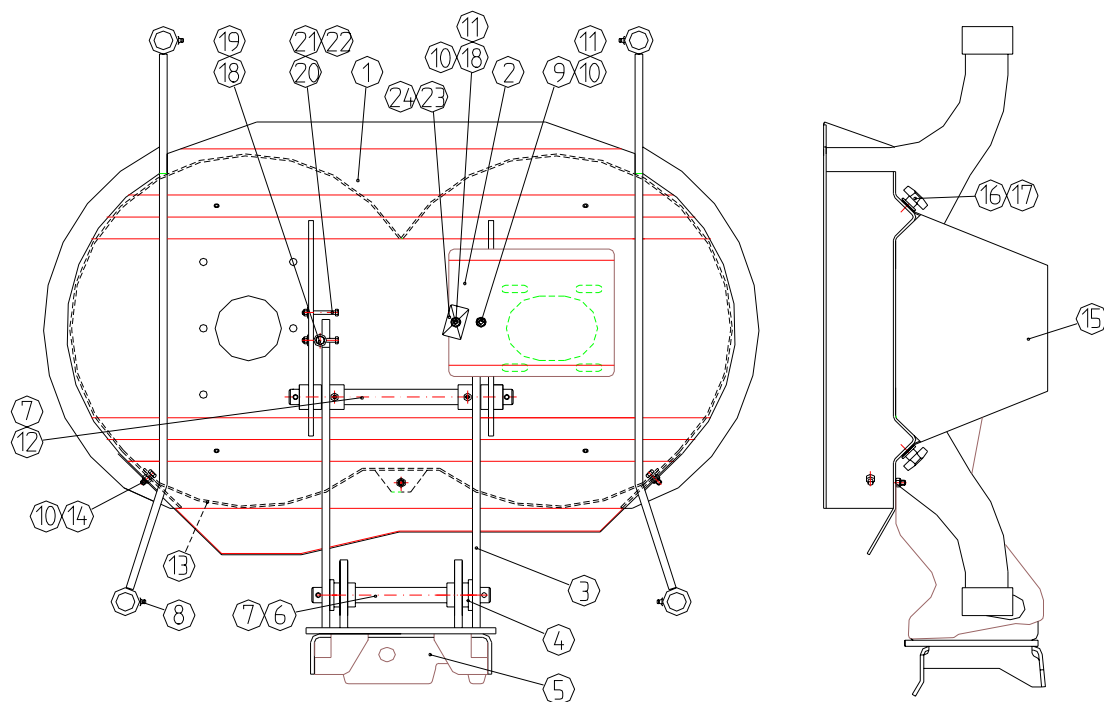
- Tavallisia huoltotöitä, kuten esimerkiksi terien tai hammashihnan vaihtoa, eikä niissä tarvittavia huolto- ja kulutusosia.
- Vaurioita, jotka aiheutuvat epätavallisista käyttöolosuhteista tai käyttötavoista, huolimattomuudesta, rakennemuutoksesta ilman Avant Tecno Oy:n suostumusta, jäljitelmäosan käytöstä tai huollon puutteesta.
- Vian seurannaisvaikutuksia, kuten työn keskeytymistä tai mahdollista muuta lisävahinkoa.
- Korjauksesta aiheutuneita matka- ja/tai rahtikustannuksia.

## 8. 200-Sarjan ruohonleikkurin (A21076) varaosaluettelo

### KANNATINPYÖRÄ A46576



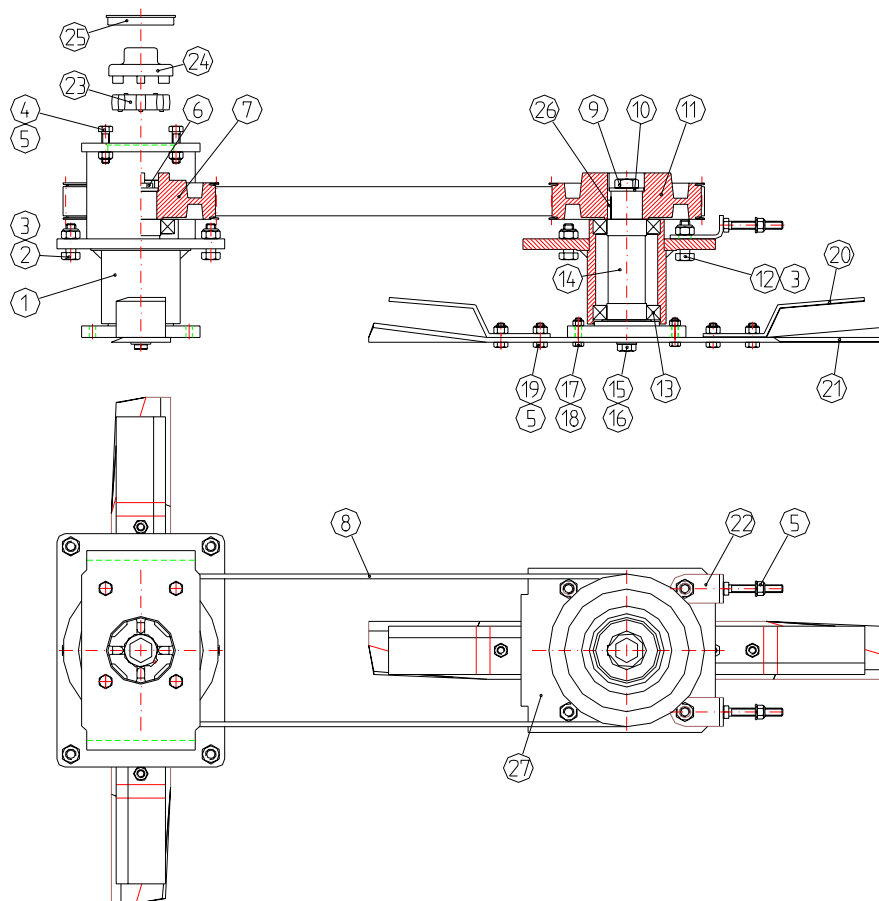
- |          |                                  |
|----------|----------------------------------|
| 1 A46574 | 1 KANNATINPYÖRÄN HAARUKKA        |
| 2 A46561 | 1 RENGAS 250-3                   |
| 3 72324  | 1 KUUSIOMUTTERI M12 DIN 985      |
| 4 73573  | 1 KUUSIORUUVI M12*120 ZN DIN 933 |
| 5 A44665 | 4 SÄÄTÖRENGAS 20                 |
| 6 A44664 | 2 SÄÄTÖRENGAS 10                 |
| 7 71727  | 1 RENGASSOKKA 9,5 MM ZN          |
| 8 71691  | 2 ALUSLEVY M12 ZN DIN 125        |



## RUNKO JA KIINNITYSLAITE

|    |        |   |  |    |       |   |                              |    |       |   |                             |    |       |   |                             |    |       |   |                          |    |       |   |                             |    |       |   |                                 |    |       |   |                                  |
|----|--------|---|--|----|-------|---|------------------------------|----|-------|---|-----------------------------|----|-------|---|-----------------------------|----|-------|---|--------------------------|----|-------|---|-----------------------------|----|-------|---|---------------------------------|----|-------|---|----------------------------------|
| 1  | A21138 | 1 | RUNKO  |    |       |   |                              |    |       |   |                             |    |       |   |                             |    |       |   |                          |    |       |   |                             |    |       |   |                                 |    |       |   |                                  |
| 2  | A46547 | 1 | LETKUSUOJA   |    |       |   |                              |    |       |   |                             |    |       |   |                             |    |       |   |                          |    |       |   |                             |    |       |   |                                 |    |       |   |                                  |
| 3  | A33091 | 1 | KIINNITYSLAITE   |    |       |   |                              |    |       |   |                             |    |       |   |                             |    |       |   |                          |    |       |   |                             |    |       |   |                                 |    |       |   |                                  |
| 4  | A46019 | 2 | LIUKUHOLKKI  |    |       |   |                              |    |       |   |                             |    |       |   |                             |    |       |   |                          |    |       |   |                             |    |       |   |                                 |    |       |   |                                  |
| 5  | A33092 | 1 | KIINNITYSLEVY  |    |       |   |                              |    |       |   |                             |    |       |   |                             |    |       |   |                          |    |       |   |                             |    |       |   |                                 |    |       |   |                                  |
| 6  | A46566 | 1 | TAKANIVELTAPPI   |    |       |   |                              |    |       |   |                             |    |       |   |                             |    |       |   |                          |    |       |   |                             |    |       |   |                                 |    |       |   |                                  |
| 7  | 71774  | 4 | JOUSISOKKA 8*40 DIN 1481   |    |       |   |                              |    |       |   |                             |    |       |   |                             |    |       |   |                          |    |       |   |                             |    |       |   |                                 |    |       |   |                                  |
| 8  | 72798  | 6 | RASVANIPPA R1/8 SUORA DIN 71412  |    |       |   |                              |    |       |   |                             |    |       |   |                             |    |       |   |                          |    |       |   |                             |    |       |   |                                 |    |       |   |                                  |
| 9  | 72132  | 1 | KUUSIORUUVI M8*25 DIN 933 ZN   |    |       |   |                              |    |       |   |                             |    |       |   |                             |    |       |   |                          |    |       |   |                             |    |       |   |                                 |    |       |   |                                  |
| 10 | 72320  | 5 | KUUSIOMUTTERI M8 DIN 985   |    |       |   |                              |    |       |   |                             |    |       |   |                             |    |       |   |                          |    |       |   |                             |    |       |   |                                 |    |       |   |                                  |
| 11 | 73122  | 4 | ALUSLEVY M8 DIN 125 ZN   |    |       |   |                              |    |       |   |                             |    |       |   |                             |    |       |   |                          |    |       |   |                             |    |       |   |                                 |    |       |   |                                  |
| 12 | A46567 | 1 | ETUNIVELTAPPI  |    |       |   |                              |    |       |   |                             |    |       |   |                             |    |       |   |                          |    |       |   |                             |    |       |   |                                 |    |       |   |                                  |
| 13 | A33122 | 1 | TAKAKAARI  |    |       |   |                              |    |       |   |                             |    |       |   |                             |    |       |   |                          |    |       |   |                             |    |       |   |                                 |    |       |   |                                  |
| 14 | 72130  | 3 | KUUSIORUUVI M8*20 DIN 933 ZN   |    |       |   |                              |    |       |   |                             |    |       |   |                             |    |       |   |                          |    |       |   |                             |    |       |   |                                 |    |       |   |                                  |
| 15 | A46577 | 1 | SUOJA  |    |       |   |                              |    |       |   |                             |    |       |   |                             |    |       |   |                          |    |       |   |                             |    |       |   |                                 |    |       |   |                                  |
| 16 | 64355  | 4 | SORMIRUUVI M8  |    |       |   |                              |    |       |   |                             |    |       |   |                             |    |       |   |                          |    |       |   |                             |    |       |   |                                 |    |       |   |                                  |
| 17 | 71685  | 4 | KORIALUSLEVY M8 DIN 440 ZN <tr><td>18</td><td>74138</td><td>2</td><td>KUUSIORUUVI M8*55 DIN 933 ZN</td></tr> <tr><td>19</td><td>72319</td><td>1</td><td>KUUSIOMUTTERI M8 DIN 934 ZN</td></tr> <tr><td>20</td><td>72125</td><td>3</td><td>KUUSIORUUVI M6*60 DIN931 ZN</td></tr> <tr><td>21</td><td>72318</td><td>3</td><td>KUUSIOMUTTERI M6 DIN 985</td></tr> <tr><td>22</td><td>71681</td><td>3</td><td>ALUSLEVY M6 DIN 440 ZN KORI</td></tr> <tr><td>23</td><td>64145</td><td>1</td><td>KAKSOISPUTKENKIINNITIN AD21818C</td></tr> <tr><td>24</td><td>73767</td><td>1</td><td>PEITELEVY DPDS-2 PUTKENKIINNITIN</td></tr> | 18 | 74138 | 2 | KUUSIORUUVI M8*55 DIN 933 ZN | 19 | 72319 | 1 | KUUSIOMUTTERI M8 DIN 934 ZN | 20 | 72125 | 3 | KUUSIORUUVI M6*60 DIN931 ZN | 21 | 72318 | 3 | KUUSIOMUTTERI M6 DIN 985 | 22 | 71681 | 3 | ALUSLEVY M6 DIN 440 ZN KORI | 23 | 64145 | 1 | KAKSOISPUTKENKIINNITIN AD21818C | 24 | 73767 | 1 | PEITELEVY DPDS-2 PUTKENKIINNITIN |
| 18 | 74138  | 2 | KUUSIORUUVI M8*55 DIN 933 ZN   |    |       |   |                              |    |       |   |                             |    |       |   |                             |    |       |   |                          |    |       |   |                             |    |       |   |                                 |    |       |   |                                  |
| 19 | 72319  | 1 | KUUSIOMUTTERI M8 DIN 934 ZN  |    |       |   |                              |    |       |   |                             |    |       |   |                             |    |       |   |                          |    |       |   |                             |    |       |   |                                 |    |       |   |                                  |
| 20 | 72125  | 3 | KUUSIORUUVI M6*60 DIN931 ZN  |    |       |   |                              |    |       |   |                             |    |       |   |                             |    |       |   |                          |    |       |   |                             |    |       |   |                                 |    |       |   |                                  |
| 21 | 72318  | 3 | KUUSIOMUTTERI M6 DIN 985   |    |       |   |                              |    |       |   |                             |    |       |   |                             |    |       |   |                          |    |       |   |                             |    |       |   |                                 |    |       |   |                                  |
| 22 | 71681  | 3 | ALUSLEVY M6 DIN 440 ZN KORI  |    |       |   |                              |    |       |   |                             |    |       |   |                             |    |       |   |                          |    |       |   |                             |    |       |   |                                 |    |       |   |                                  |
| 23 | 64145  | 1 | KAKSOISPUTKENKIINNITIN AD21818C  |    |       |   |                              |    |       |   |                             |    |       |   |                             |    |       |   |                          |    |       |   |                             |    |       |   |                                 |    |       |   |                                  |
| 24 | 73767  | 1 | PEITELEVY DPDS-2 PUTKENKIINNITIN   |    |       |   |                              |    |       |   |                             |    |       |   |                             |    |       |   |                          |    |       |   |                             |    |       |   |                                 |    |       |   |                                  |

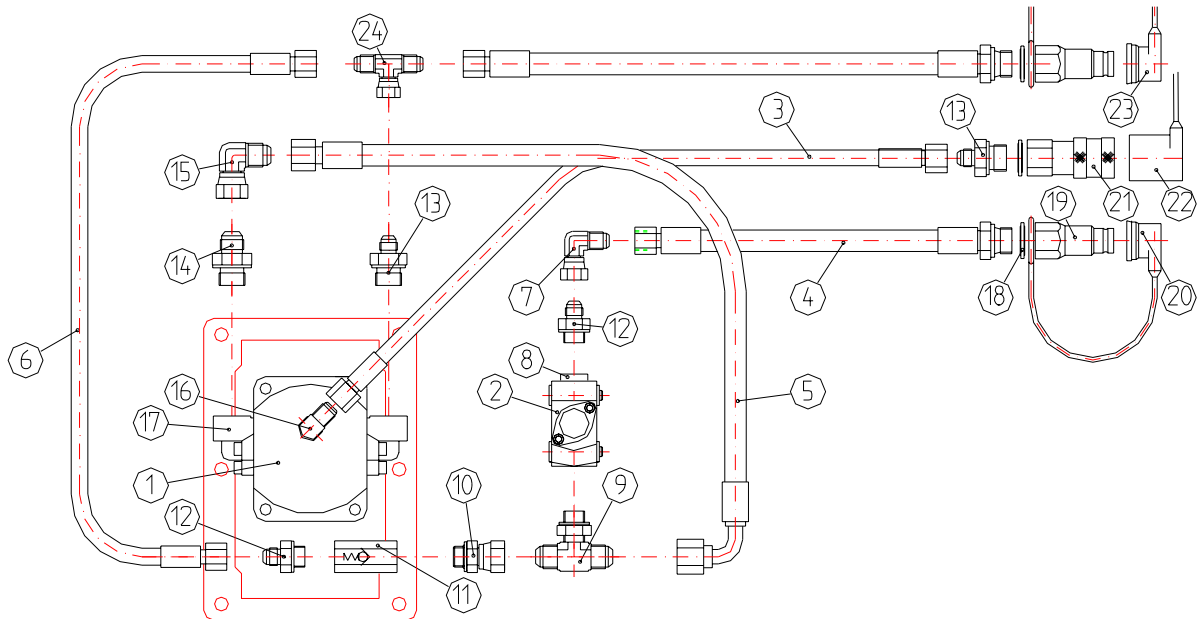
## LAAKEROINTI





|    |        |    |                                 |
|----|--------|----|---------------------------------|
| 1  | A46592 | 1  | LAAKERIPUKKI, VASEN             |
| 2  | 72151  | 8  | KUUSIORUUVI M10*30 DIN 933 ZN   |
| 3  | 72322  | 10 | KUUSIOMUTTERI M10 DIN 985 NYLOC |
| 4  | 73443  | 4  | KUUSIORUUVI M8*35 DIN 933 ZN    |
| 5  | 72320  | 14 | KUUSIOMUTTERI M8 DIN 985 NYLOC  |
| 6  | A46608 | 1  | ERIKOISPULTTI                   |
| 7  | A46597 | 1  | HAMMASHIHNAPYÖRÄ, VASEN         |
| 8  | 64817  | 1  | HAMMASHIHNA                     |
| 9  | 72183  | 1  | KUUSIORUUVI M14*25 DIN 933 ZN   |
| 10 | A46595 | 2  | ALUSLEVY                        |
| 11 | A46598 | 1  | HAMMASHIHNAPYÖRÄ, OIKEA         |
| 12 | 74505  | 2  | KUUSIORUUVI M10*35 DIN 933 ZN   |
| 13 | 64038  | 4  | LAAKERI 6008 2RS                |
| 14 | A33099 | 2  | AKSELI                          |
| 15 | 73041  | 2  | KUUSIORUUVI M12*25 DIN 933 ZN   |
| 16 | 71691  | 2  | ALUSLEVY M12 DIN 125 ZN         |
| 17 | 72119  | 4  | KUUSIORUUVI M6*25 DIN 933 ZN    |
| 18 | 72318  | 4  | KUUSIOMUTTERI M6 DIN 985 NYLOC  |
| 19 | 72130  | 8  | KUUSIORUUVI M8*20 DIN 933 ZN    |
| 20 | A46612 | 4  | YLÄTERÄ                         |
| 21 | A33102 | 2  | TERÄ                            |
| 22 | A46572 | 2  | KIRISTYSKELKKA                  |
| 23 | 64299  | 1  | VÄLIKYTKIMEN KUMI               |
| 24 | 64301  | 1  | VÄLIKYTKIMEN PUOLIKAS           |
| 25 | A46596 | 1  | TÄYTERENGAS                     |
| 26 | A46582 | 2  | KIILA                           |
| 27 | A46564 | 1  | LAAKERIPUKKI, OIKEA             |

## LETKUTUS



|    |        |   |  |
|----|--------|---|--|
| 1  | 64810  | 1 | HYDRAULIMOOTTORI PLM 20.6,3 ( <b>Avant 216</b> ) |
| 1  | 64854  | 1 | HYDRAULIMOOTTORI PLM 20.8 ( <b>Avant 220</b> )   |
| 2  | 64761  | 1 | PYSÄYTYSVENTTIILI DF5/3A 17C-BSP3/8              |
| 3  | A46532 | 1 | HYDRAULILETKU L=1480 1LW-04                      |
| 4  | A46531 | 2 | HYDRAULILETKU L=1480 2LW-06                      |
| 5  | A46570 | 1 | HYDRAULILETKU L=340 2LW-06                       |
| 6  | A46571 | 1 | HYDRAULILETKU L=340 1LW-04                       |
| 7  | 64043  | 1 | KULMALIITIN UNF9/16 SK-UNF9/16 UK                |
| 8  | 74411  | 1 | KUUSIOKOLOLOTULPPA R3/8                          |
| 9  | 64069  | 1 | T-LIITINRUNKO R3/8 UK-2*UNF3/4 UK                |
| 10 | 64082  | 1 | YHDYSNIPPA R3/8 UK-UNF3/4 SK                     |
| 11 | 64065  | 1 | VASTAVENTTIILI VUC 20                            |
| 12 | 64041  | 2 | PERUSLIITIN R3/8 UK-UNF9/16 UK                   |
| 13 | 64040  | 2 | PERUSLIITIN R1/2 UK-UNF9/16 UK                   |
| 14 | 64058  | 1 | PERUSLIITIN R1/2 UK-UNF3/4 UK                    |
| 15 | 64134  | 1 | KULMALIITIN UNF3/4 UK-UNF3/4 SK                  |
| 16 | 64087  | 1 | KULMALIITIN R1/4 UK-UNF9/16 UK                   |
| 17 | 64067  | 2 | PAINELAIPPA 1G12                                 |
| 18 | 73047  | 3 | USIT-TIIVISTE R1/2                               |
| 19 | 64563  | 2 | PIKALIITINNIPPA R1/2 SISÄKIERRE FLAT             |
| 20 | 64567  | 1 | SUOJUS PIKALIITINNIPPAAN, MUSTA                  |
| 21 | 64564  | 1 | PIKALIITINRUNKO                                  |
| 22 | 64568  | 1 | SUOJUS PIKALIITINRUNKOON, MUSTA                  |
| 23 | 64811  | 1 | SUOJUS PIKALIITINNIPPAAN, PUNAINEN               |
| 24 | 64070  | 1 | T-KIERRELIITIN UNF9/16 SK-2*UNF9/16 UK           |
| 25 | A33107 | 1 | SUOJASPIRAALI SP-032 O.5M                        |