

japa

215 HIEKOITIN
215 SANDSPRIDARE

KÄYTTÖOHJEKIRJA
BRUKSANVISNING



Valmistaja/Tillverkare:
LAILAN RAUTARAKENNE OY
23800 LAITILA
www.japa.fi

KÄYTTÄJÄN KÄSIKIRJA

Laitila 28.06.2005

JOHDANTO

Käsimkirjan käyttö

Tämä käyttäjän käsikirja on tarkoitettu ammattitaitoiselle käyttäjälle. Siksi koneen käyttäminen edellyttää normaaleja yleistietoja ja taitoja.

Päivitys

Kaikki ohjeet, kuvaukset ja tekniset tiedot perustuvat viimeisimpään tietoon koneen rakenteesta sillä hetkellä kun ohjekirja painetaan. Valmistaja kehittää kuitenkin konetta jatkuvasti ja pidättää siksi itsellään oikeuden tehdä koneeseen laatua ja turvallisuutta parantavia muutoksia niistä erikseen ilmoittamatta.

Yhteystiedot

Nopean ja tehokkaan avun saamiseksi varaosatilauksissa ja mahdollisissa käyttöhäiriötilanteissa myyjälle tai huoltomiehelle on aina ilmoitettava koneen tyyppikilvessä olevat tiedot.

Merkitse kilvessä olevat tiedot tälle sivulle vastaavaan kohtaan, niin ne ovat aina tarvittaessa helposti käytettävissä.

Tyyppi: **Japa 215 Hiekoitin**

Valm. no:

Vuosi:

Ellet itse pysty ratkaisemaan ongelmaa, ota yhteys koneen myyjään, joka selvittää asian yhdessä valmistajan kanssa.

Myyjä: Liike:

Osoite:

.....

Puhelin:.....

Valmistajan yhteystiedot:

✉ Osoite **Laitilan Rautarakenne Oy**

FIN-23800 Laitila Finland

www.japa.fi

☎ Puhelin 02/ 8571 200

(+358/ 2/ 8571 200)

Fax 02/ 8571 201 (+358/ 2/ 8571 201)

Olemme rakentaneet sinulle turvallisen, varmatoimisen koneen, huolla se ajallaan ja käytä sitä oikein, niin se palvelee tehokkaasti ja pidempään.

 **Tutustu käyttäjän käsikirjaan ennen koneen asennusta ja työskentelyn aloittamista.**

Tutustu koneeseen ja sen hallintalaitteisiin ennen työskentelyn aloittamista.

Säilytä käsikirja aina koneen mukana. 

HANDBOK

Laitila 2005-06-28

INLEDNING

Användare

Denna handbok är avsedd för yrkeskunniga användare. Det förutsätts därför att den som använder maskinen har normala allmänna kunskaper och färdigheter.

Uppdatering

Alla anvisningar, beskrivningar och tekniska data baserar sig på de senaste uppgifterna om maskinens konstruktion vid det tillfälle då handboken trycks. Tillverkaren utvecklar dock ständigt maskinen och förbehåller sig därför rätten att inte särskilt meddela om förbättringar av maskinens kvalitet och säkerhet.

Kontaktuppgifter

För en snabb och effektiv hjälp vid reservdelsbeställning och eventuella driftstörningar bör uppgifterna på maskinens typskylt alltid meddelas säljaren eller servicemannen.

För över typskyltens data till motsvarande ställe på den här sidan, så finns de alltid lätt tillgängliga när de behövs.

Typ: **Japa 215**
Tillv.nr:
År:

Om du själv inte kan lösa ett uppstått problem, ta då kontakt med säljaren, som utreder ärendet i samråd med tillverkaren.

Säljare Firma:
Adress:.....
Telefon:.....

Tillverkarens kontaktuppgifter:

✉ Adress: Laitilan Rautarakenne Oy
FIN - 23800 Letala Finland
www.japa.fi

☎ Telefon: + 358 -2- 8571 200
Fax + 358 -2- 8571 201

Vi har konstruerat en trygg och driftsäker maskin åt dig - underhåll den enligt anvisningarna och använd den rätt, så tjänar den dig effektivt och länge.



Bekanta dig med handboken innan maskinen monteras och arbetet påbörjas.

Bekanta dig med maskinen, dess manöverorgan och nödstoppmekanismen innan arbetet påbörjas.

Förvara alltid handboken i anslutning till maskinen. 

SISÄLLYSLUETTELO

- 1.Yleistä
- 2.Tekniset tiedot
- 3.Asennus
- 4.Käyttö
- 5.Huolto
- 6.Varaosaluettelo

1.YLEISTÄ

Japa 215 hiekoitin on pientraktorilla, ajettavalla ruohonleikkurilla, autolla ym. hinattavaa mallia. Tämä hiekoitin on kehitetty helpottamaan pihojen, jalkakäytävien ja teiden hiekoittamista. Autolla hinattaessa tarvitaan lisävarusteena vetokuulakytkin.

1.ALLMÄNT

Japa sandspridare 215 är ämnad för bogsering efter minitraktor, fyrhjulingar, bilar etc. Den har utvecklats för att sanda gångbanor, vägar och gårdsplaner. Vid bogsering efter en bil behövs ett extra tillbehör, kulkoppling.

2.TEKNISET TIEDOT

- 1.Säiliön tilavuus 215 l
- 2.Säiliön leveys 1000 mm
- 3.Säiliön korkeus 570 mm
- 4.Vapaakytkin
- 5.Paino 55 kg
- 6.Rengaspaine

INNEHÅLLSFÖRTECKNING

- 1.Allmänt
- 2.Tekniska data
- 3.Montering
- 4.Användning
- 5.Service
- 6.Reservdelskatalog

2.TEKNISKA DATA

- 1.Behållarens volym 215 l
- 2.Behållarens bredd 1000 mm
- 3.Behållarens höjd 570 mm
- 4.Fri kopplingsbar
- 5.Vikt 55 kg
- 6.Ringtryck 2 bar

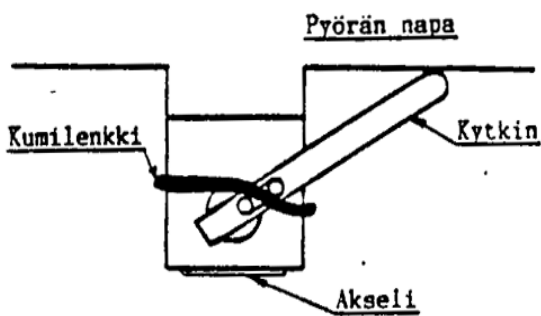
3.ASENNUS

JAPA 215 hiekoitin asennetaan tehtaalla toimintakuntoon.

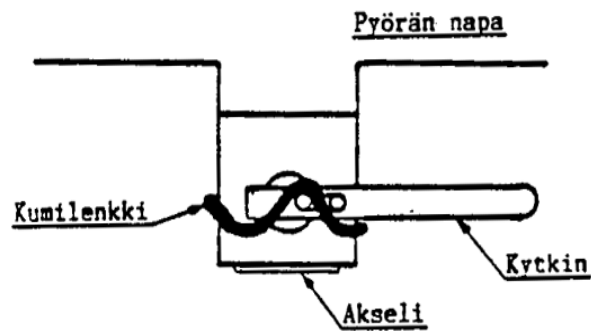
Lähetystavasta johtuen voi olla, että pyörät on jouduttu ottamaan kuljetuksen ajaksi irti. Näiden asennus tapahtuu seuraavasti: Pyörä (4) asennetaan akselille (3) venttiili sisäpuolelle, jonka jälkeen laitetaan pyörän lukitusholkki (5) paikoilleen. Kytkimen (6) asennuksessa on huomioitava pyörän pyörimissuunta. Kytkimen on toimittava niin, että hiekoitinta vedettäessä molemmat kytkimet ovat kiinni ja peruutettaessa ne irrottavat. Mutteri (7) kierretään paikoilleen niin, että kytkin toimii kevyesti. Kuva 2 on kytkimen asettaminen vapaa-asentoon.

3.MONTERING

Japa spridaren 215 grundmonteras på fabriken. Spridaren är delvis demonterad för rationell transport. Hjul (4) monteras till axel (3) inre ventil och efter det monteras hjulets låsningsholk (5). Ta hänsyn till hjulets rotations riktning när kopplingen (6) monteras. Kopplingen måste arbeta så, att när man drar spridaren är båda kopplingarna lästa och när man backar frigörs kopplingen. Mutter (7) åtdrages så att kopplingen fungeras lätt. Bild 2 visar kopplingens läge vid fri hjul.



KUVA 1



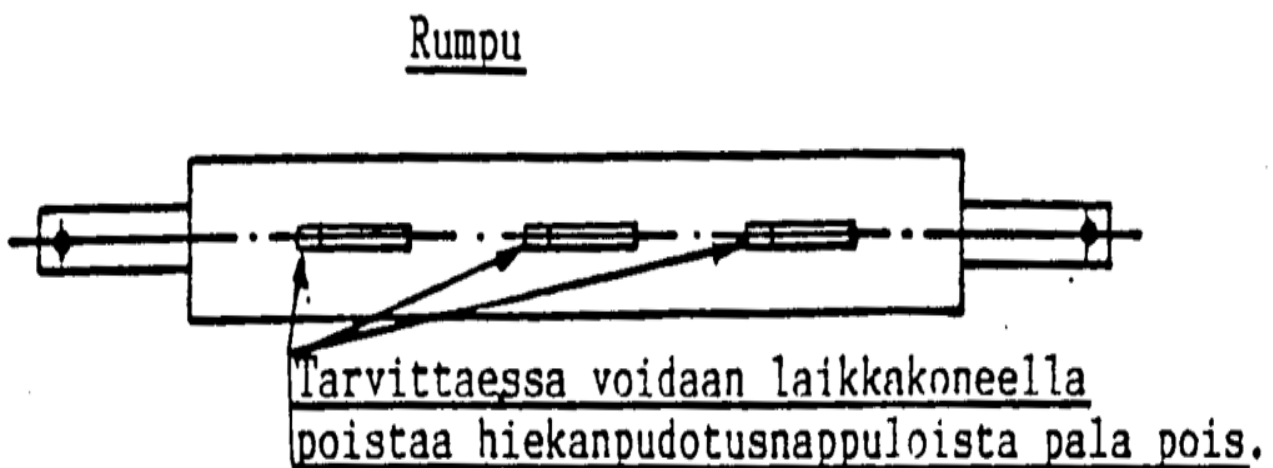
KUVA 2

4.KÄYTTÖ

Hiekoitin asetetaan pientraktorin tai vetokoukulla varustetun henkilöauton perään. Säiliön täyttäminen hiekalla tapahtuu, joko lapioimalla tai valuttamalla säkistä, siilosta yms. Hiekoitus tapahtuu eteenpäin ajamalla (kytkimien asento, kuva1). Peruutettaessa vapaakytkimet irrottavat ja hiekoitin ei hiekoita. Siirtoajan ajaksi kytkimet voidaan asettaa vapaa-asentoon, kuva 2. Jos hiekkaa tulee liian paljon, voidaan lyhentää rummussa olevia hiekanpudotusnappuloita, Kuva 3. Paras tulos kokeissa on saatu 4-8 mm seulotulla sepelillä. Hiekan ollessa sopivan karkeaa, se ei painu jäähän heti sisälle ja estää liukkautta mahdollisimman pitkään.

4.ANVÄNDNING

Sandspridaren kopplas till dragfordonet eller en bil som har en kulkoppling. Behållarens fyllningen sker antingen med skyffel eller direkt ur säck, silo etc. Sandspridaren sandar när man kör den framåt (kopplingens läge, bild 1). När man backar, fri kopplingsbar löser och sandspridaren sandar inte. Vid transportkörning måste man ställa kopplingen i friläge (bild 2). Om det kommer för mycket sand, man kan avkorta sandfallspinnarna (bild 3). Bäst resultat har erhållits med 4 - 8 mm sållad krossten. När sanden är lämpligt grov, sjunker den inte genast in i isen utan ligger ovan på.



KUVA 3

5. HUOLTO

Japa 215 hiekoittimen huollon tarve on käyttökautena vähäinen. Tärkein huolto on pyörän ja kytkimen kunnon tarkistus. Tarvittaessa pyörän akseli ja kytkin puhdistetaan ja voidellaan vaseliinilla. Käyttökauden loputtua hiekoitin pestään vedellä. Pesun jälkeen tarkistetaan kumien kunto ja tarvittaessa vaihdetaan. Hiekoittimen metalliosat tarkistetaan, maali ym. vauriot korjataan. Pyörän akseli ja kytkin voidellaan vaseliinilla.

5. SERVICE

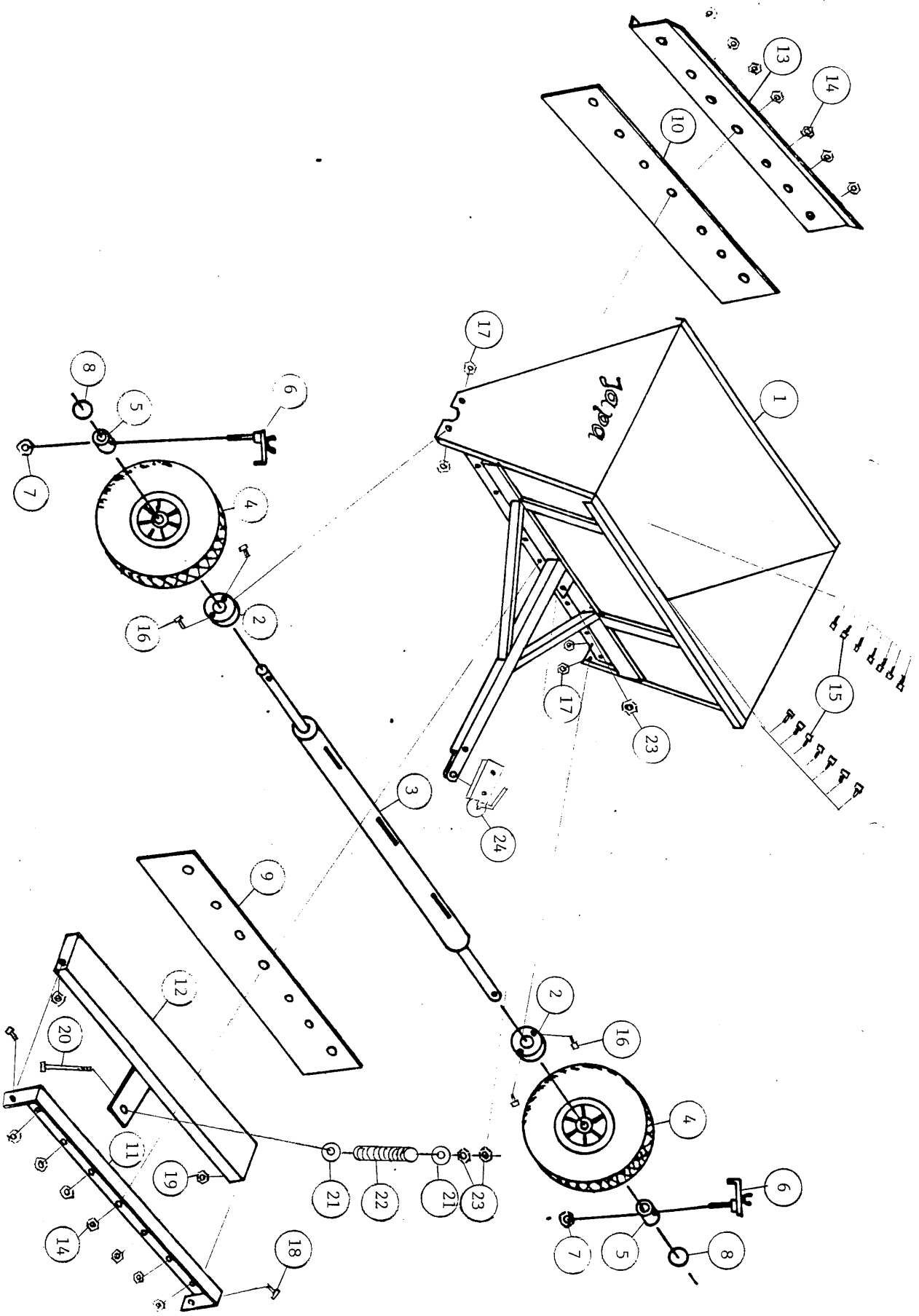
Japa 215 sandspridarens skötsel är enkel. Det viktigaste är att, man justerar hjulets och kopplingens funktion. Hjulets axel och kopplingen bör rengöras och smörjas med vaselin vid behov. Efter användning måste sandspridaren tvättas med vatten. Efter tvätt måste man kontrollera gummits skick och vid behov byta till nytt. Sandspridarens metal-delar justeras och andra skador repareras. Hjulets axel och koppling smörjas med vaselin.

6. OSALUETTELO

	Kpl/St
1. Runko	1
2. Laakeri UCFL 205	2
3. Akselirumpu	1
4. Pyörä	2
5. Pyörän lukitusholkki	2
6. Kytkin	1
7. Kytkimen mutteri	2
9. Alakumi 5*130*1000	1
10. Yläkumi 5*130*1000	1
11. Alakumin puristyslevy	1
12. Alakumin puristuspaalkki	1
13. Yläkumin puristuslevy	1
14. Mutteri M10	14
15. Pultti M8*16	14
16. Pultti M10*25	4
17. Mutteri M10	4
18. Pultti M8*16	2
19. Mutteri M8	2
20. Pultti M10*150	1
21. Aluslevy	2
22. Puristusjousi 14/2-100	1
23. Mutteri M10	3
24. Vetokuulakytkin (lisävaruste)	1

6. RESERVELSKATALOG

1. Ram
2. Lager UCFL 205
3. Axeltapp
4. Hjul
5. Hjulets låsningsholk
6. Koppling
7. Kopplings mutter M8
9. Undergummi 5*130*1000
10. Yttergummi 5*130*1000
11. Undergummis tryckplatta
12. Undergummis tryckpaalk
13. Yttergummis tryckplatta
14. Mutter M10
15. Bult M8*16
16. Bult M10*25
17. Mutter M10
18. Bult M8*16
19. Mutter M8
20. Bult M10*150
21. Underlagsplatta
22. Tryckfjäder 14/2-100
23. Mutter M10
24. Kulkoppling (extra utrustning)



ILMOITUS VAATIMUSTEN MUKAISUUDESTA

(EU- vaatimustenmukaisuusvakuutus direktiivi 98 / 37 / EY Liite II A mukaisesti)

(Valmistajan nimi)

LAITILAN RAUTARAKENNE Oy

✉ (Valmistajan osoite)

FIN-23800 Laitila Finland
Kusnintie 44
www.japa.fi

☎ Puhelin

02/ 8571 200
(+358/ 2/ 8571 200)

Fax

02/ 8571 201 (+358/ 2/ 8571 201)

Ilmoittaa että markkinoille saatettu tuote

JAPA 215 Hiekoitin

Lisävarusteet

Koneen sarjanumero

täyttää valtioneuvoston päätöksellä no: 1104 / 99 voimaan saatetun koneturvallisuusdirektiivin 98 / 37 EY ja sen muutosten asettamat vaatimukset. Kone täyttää myös sitä koskevat EU:n direktiivit ja niitä vastaavat kansalliset säädökset:.....

Koneen suunnittelussa on noudatettu sitä koskevia yhdenmukaistettuja standardeja ja standardiehdotuksia:

Tässä ilmoituksessa mainittu tuote on testattu normaaliolosuhteissa.

Laitilassa28.06.2005.....
Päiväys



Allekirjoitus

Matti Piela. Toimitusjohtaja
(Nimen selvennys, asema)

ANMÄLAN OM ÖVERENSSTÄMMELSE

(EG-försäkran om överensstämmelse, enligt direktiv 98/37/EEG, bilaga II A)

(Tillverkarens namn)

LAITILAN RAUTARAKENNE OY

✉ (Tillverkarens adress)

FIN - 23800 Laitila

Kusnintie 44

www.japa.fi

☎ (Tillverkarens telefonnr)

+ 358 2 8571 200

Fax

+ 358 2 8571 201

meddelar att den på marknaden lanserade produkten

Japa 215 sandspridare

Tilläggsutrustning

Maskinens serienummer

uppfyller det genom statsrådets beslut nr 1104/99 införda maskinsäkerhetsdirektivet 98/37 ETY och de krav som ändringarna av detsamma ställer.

Maskinen uppfyller även de EU-direktiv som berör den samt motsvarande nationella författningar:

Vid konstruktionen av maskinen har de överensstämmande standarder och förslag till standarder som gäller maskinen följts.

Den i denna anmälan nämnda maskinen har testats under normala förhållanden.

Laitila.....2005-06-28.....

Datum



Underskrift

Matti Piela, verkställande direktör

(Namnförtydligande, ställning)

TAKUUTODISTUS

Tyyppi N:o:

Valmistus N:o:

Tällä Japa-tuotteella on yhden vuoden tai enintään 1000 käyttötunnin valmistus- ja raaka-ainevikoja koskeva takuu ostopäivästä lukien. Takuukorjauksessa tarvittavia rikkoutuneitten osien tilalle toimitettuja osia ei veloiteta.

Takuu ei koske:

- * konetta, josta puuttuu arvokilpi.
- * muusta kuin normaalista käytöstä aiheutunutta vahinkoa.
- * luonnollisesta kulumisesta aiheutuneita vaurioita.
- * koneen kulutusosia (esim. kiilahihnat ja teräketjut)
- * pesuja ja puhdistuksia sekä öljyjä ja polttoaineita
- * koneen normaaleja säätöjä, käyttöönopastusta, huoltoa ja hoitoa

Takuu ei ole voimassa, jos takuuajana:

- * konetta ei ole käytetty tai huollettu sen mukana seuranneen ohjeen mukaan
- * koneen omistusoikeus on luovutettu kolmannelle henkilölle.

Korjattavan koneen tai koneenosan lähetyskulut sekä huoltajan työstä ja matkustuksesta johtuvat kulut maksaa koneen omistaja. Kuljetusten aikana mahdollisesti tapahtuvia vahinkoja ei korvata.

Tämä takuutodistus ilmaisee koko vastuumme ja velvollisuutemme ja se mitätöi kaikki muut vastuumme.

Takuuseen liittyvän korvauspyynnön yhteydessä ostajan on esitettävä koneen tyyppinumero, valmistusnumero sekä ostokuitti, josta ilmenee ostopäivä. Korvauspyyntö esitetään valtuuttamallemme myyjälle.

Kaikista takuuseen liittyvistä asioista on sovittava myyjän tai koneen valmistajan kanssa ennen mihinkään toimenpiteisiin ryhtymistä.

LAITILAN RAUTARAKENNE OY

23800 LAITILA

PUH. 02-8571 200

FAX. 02-8571 201

www.japa.fi

Japa -TUOTTEET

GARANTIBEVIS

Typnummer:

Tillverkningsnummer:

Denna Japa-produkten omfattas av ett års eller högst efter 1000 användstimmar garanti för tillverknings- och råmaterialfel räknat från inköpsdatumet. För delar som vid garantireparationer ersätter trasiga delar debiteras ej.

Garantin omfattar inte:

- * maskin som saknar typskylt
- * skada som orsakats av annat än normalt bruk
- * skada som orsakats av normal förslitning
- * slitdelar (till ex. Kilremmar och sägkedjor)
- * tvätt, rengöring, olja och bränsle
- * maskinens normala justeringar, bruksanvisningar och service

Garantin är inte giltig, om:

- * maskinen under garantitiden inte har använts och underhållits enligt demedföljande anvisningarna
- * äganderätten till maskinen under garantitiden överlåtits till tredje part

Transportkostnader för maskin eller maskindelar som skall repareras samt kostnader förorsakade av servicemans arbete och resor bekostas av ägare. För eventuella skador som uppstår under transporten utgår ej ersättning.

Detta garantibevis uttrycker hela vårt ansvar och alla våra förpliktelser och annullerar alla andra ansvarigheter.

Vid begäran om ersättning som grundar sig på garantin skall köparen uppvisa maskinens typnummer, tillverkningsnummer samt köpekvitto, av vilket inköpsdatum framgår. Ersättningsanmälan ställs till en av oss auktoriserad återförsäljare.

Alla frågor i anslutning till garantin skall avtalas med återförsäljaren eller maskinens tillverkare innan några som helst åtgärder vidtas.

LAITILAN RAUTARAKENNE OY

www.japa.fi

23800 LAITILA

TEL. + 358 2 8571 200

FAX + 358 2 8571 201

Japa -PRODUKTER

Japa

LUOVUTUSTODISTUS / TAKUUN REKISTERÖINTI

..... / 20.....

Tuote.....

Valm.no:

Lisävarusteet.....

.....

.....

.....

.....
Koneen ostaja / käyttäjä Nimi

.....
Osoite

.....
Myyjä

.....
Liike

Ilmoitus ohjekirjasta:

Koneen mukana on toimitettu käyttäjän käsikirja,
johon ostaja ilmoittaa tutustuneensa ennen koneen käyttöönottoa.

.....
Allekirjoitus

Ostajan tulee täyttää tämä ja lähettää valmistajalle / myyjälle.



215 sandspridare

ÖVERLÅTELSEBEVIS / REGISTRERING AV GARANTI

Datum: / 20.....

Produkt:.....

Tillverkningsnummer:

Tilläggsutrustning:

.....

.....

.....
Köparens/användarens namn

.....

Adress

.....

Försäljare

.....

Firma

Tillkännagivande angående handbok:

Köparen tillkännager att han/hon före ibruktagandet av maskinen tagit del av den handbok som levererats tillsammans med maskinen.

.....

Köparens/användarens underskrift

Köparen ska fylla i detta och returnera till försäljaren/tillverkaren.